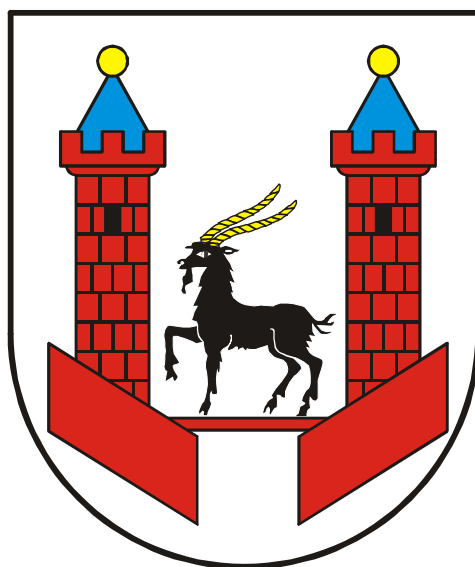


Załącznik nr 1  
do Uchwały Rady Miejskiej Nr 196/XXVI/2005  
z dnia 24 lutego 2005 r.

# **PLAN ROZWOJU LOKALNEGO MIASTA I GMINY PRASZKA**



**PRASZKA 2005**

## SPIS TREŚCI

I. OBSZAR I CZAS REALIZACJI PLANU ROZWOJU LOKALNEGO	s. 4
II. AKTUALNA SYTUACJA SPOŁECZNO-GOSPODARCZA NA OBSZARZE OBJĘTYM WDRAŻANIEM PLANU	s. 5
1) analiza	s. 5
a) położenie, powierzchnia, ludność	s. 5
b) środowisko przyrodnicze	s. 5
c) turystyka	s. 6
d) zagospodarowanie przestrzenne:	s. 7
- uwarunkowania ochrony środowiska naturalnego	s. 7
- infrastruktura techniczna: (stan systemu komunikacji, infrastruktury technicznej, stopień uporządkowania gospodarki wodno-ściekowej, energetycznej oraz gospodarki odpadami)	s. 9
- własność nieruchomości (gruntów)	s. 14
- stan obiektów dziedzictwa kulturowego	s. 14
e) gospodarka:	s. 15
- główni pracodawcy	s. 15
- struktura podstawowych branż na terenie gminy	s. 16
- zatrudnienie w dominujących sektorach	s. 16
f) sfera społeczna:	s. 18
- sytuacja demograficzna i społeczna terenu (w tym wielkość populacji, jej wiek, poziom wykształcenia, wielkość populacji w wieku produkcyjnym oraz poziom bezrobocia)	s. 18
- rynek pracy	s. 20
- warunki i jakość życia mieszkańców, w tym poziom bezpieczeństwa	s. 22
- grupy społeczne wymagające wsparcia	s. 23
g) kultura, oświata i sport:	s. 24
- Muzeum w Praszce	s. 24
- Miejsko-Gminny Ośrodek Kultury	s. 25
- Biblioteka Publiczna Miasta i Gminy	s. 25
- oświata	s. 26
- sport	s. 27
III. ZADANIA POLEGAJCE NA POPRAWIE SYTAUACJI NA OBSZARZE GMINY PRASZKA	s. 28
1) Lista zadań	s. 28
Rolnictwo	s. 28
Ochrona środowiska	s. 28
Ochrona przyrody	s. 29
Gospodarka wodno-ściekowa	s. 29
Drogownictwo	s. 30
Infrastruktura komunalna	s. 30
Budownictwo mieszkaniowe	s. 30
Budownictwo	s. 31
Założenia polityki przestrzennej	s. 31

<i>Rynek pracy</i>	s. 31
<i>Promocja</i>	s. 32
<i>Turystyka, rekreacja</i>	s. 32
<i>Sport</i>	s. 33
<i>Kultura</i>	s. 33
<i>Biblioteka Publiczna Miasta i Gminny Praszka</i>	s. 33
<i>Miejsko-Gminny Ośrodek Kultury w Praszce</i>	s. 33
<i>Muzeum w Praszce</i>	s. 34
<i>Biuro Obsługi Oświaty Samorządowej</i>	s. 34
<i>Miejsko-Gminny Ośrodek Pomocy Społecznej</i>	s. 35
<i>Bezpieczeństwo Publiczne</i>	s. 33
<i>Budynek Urzędu Miasta i Gminy w Praszce</i>	s. 36
<i>2) Lista zadań do realizacji w latach 2004 – 2006 oraz w latach 2007 – 2013</i>	s. 37
<i>Lista zadań do realizacji w latach 2004-2006</i>	s. 37
<i>Lista zadań do realizacji w latach 2007-2013</i>	s. 38
<b>IV. REALIZACJA ZADAŃ I PROJEKTÓW</b>	s. 41
<i>1) Podział na projekty i zadania inwestycyjne</i>	s. 41.
<i>a) Planowane projekty i zadania inwestycyjne w okresie 2004 - 2006</i>	s. 41
<i>b) Planowane projekty i zadania inwestycyjne w latach 2007 - 2013</i>	s. 47
<b>V. POWIĄZANIA PROJEKTÓW Z INNYMI DZIAŁANIAM REALIZOWANYMI NA TERENIE GMINY</b>	s. 54
<b>VI. OCZEKIWANE WSKAŹNIKI OSIĄGNIĘĆ PLANU ROZWOJU LOKALNEGO</b>	s. 55
<b>VII. PLAN FINANSOWY NA LATA 2004 – 2006 I NA LATA NASTĘPNE</b>	s. 57
<i>1) Finanse Gminy Praszka</i>	s. 57
<i>2) Możliwości pozyskania wsparcia finansowego na realizację Planu Rozwoju Lokalnego Miasta i Gminy Praszka w okresie 2004 – 2006</i>	s. 58
<i>3) Wsparcie finansowe na realizację Planu Rozwoju Lokalnego Miasta i Gminy Praszka w okresie planowania 2007 – 2013</i>	s. 68
<b>VIII. SYSTEM WDRAŻANIA</b>	s. 69
<b>IX. SPOSOBY MONITOROWANIA, OCENY I KOMUNIKACJI SPOŁECZNEJ</b>	s. 71
<i>1) System monitorowania i oceny Planu</i>	s. 71
<i>2) Sposoby inicjowania współpracy międzysektorowej</i>	s. 71
<i>3) Upowszechnianie dokumentu i promocja jego efektów</i>	s. 72
<b>SPIS TABEL, SPIS WYKRESÓW</b>	s. 73

## **I. OBSZAR I CZAS REALIZACJI PLANU ROZWOJU LOKALNEGO**

### ***Określenie obszaru realizacji planu na lata 2004 - 2006 oraz na kolejny okres programowania Unii Europejskiej – 2007 - 2013***

Podstawą tworzenia Planu Rozwoju Lokalnego Miasta i Gminy Praszka w latach 2004-2006 jest Strategia Rozwoju Miasta i Gminy Praszka na lata 2000 - 2015.

Plan Rozwoju Lokalnego jest wyrazem ustosunkowania się do rzeczywistości i świadomego wyboru kierunków działania gminy jako podstawowej jednostki samorządu terytorialnego.

Dokument ten będzie uwzględniał następujące obszary:

- rozwój społeczno-gospodarczy,
- rozwój lokalnej przedsiębiorczości,
- ożywienie gospodarcze gminy,
- kształtowanie ładu ekologicznego i przestrzennego gminy,
- tworzenie szans rozwojowych dla mieszkańców gminy, poprzez poprawę standardu cywilizacyjnego społeczności lokalnej.

Plan ten poprzez pokazanie kierunków rozwoju ma na celu pobudzenie lokalnej inicjatywy i przedsiębiorczości mieszkańców gminy, zmobilizowanie ich do realizowania kluczowych przedsięwzięć, zmierzających do poprawy standardu ich życia.

Obszary, które obejmuje niniejszy dokument stanowią programy rozwojowe gminy, które mają dwa zbiory celów:

- rozwój infrastruktury technicznej i zachowanie środowiska naturalnego,
- rozwój lokalnej przedsiębiorczości i ożywienie gospodarcze gminy.

Plan Rozwoju Lokalnego obejmuje zadania i przedsięwzięcia planowane do realizacji na obszarze Gminy Praszka w dwóch okresach programowania Unii Europejskiej: 2004 – 2006 oraz 2007 – 2013. Plan ten będzie stanowił podstawę do opracowywania przez Gminę Praszka wniosków o dofinansowanie z funduszy strukturalnych.

## II. AKTUALNA SYTUACJA SPOŁECZNO-GOSPODARCZA NA OBSZARZE OBJĘTYM WDRAŻANIEM PLANU

### 1) analiza

#### **a) położenie, powierzchnia, ludność**

Miasto i gmina Praszka położone jest w północno-wschodniej części województwa opolskiego. Siedzibą gminy jest miasto Praszka leżące w środkowo-zachodniej części gminy, w międzyrzeczu Proсны i Wyderki. Pod względem geograficznym obszar gminy należy do Wyżyny Śląskiej, jej północno-wschodniej części, którą jest Obniżenie Warciańsko-Prośniańskie. Miasto i gmina Praszka położone jest przy trasie Łódź - Opole, w połowie drogi między Wieluniem a Kluczborkiem i Olesnem, w odległości 20 km od tych miast. Przez Praszkę przebiegają dwie drogi krajowe: nr 45 Łódź-Opole i nr 42 relacji Namysłów – Radomsko. Miasto posiada zatem w miarę dogodne położenie komunikacyjne. Gmina Praszka graniczy z następującymi gminami: Gorzów Śl., Radłów, Rudniki, Pątnów, Mokrsko, Skomlin.

Powierzchnia gminy wynosi 102,8 km<sup>2</sup>, gmina liczy 14.612 osób, w tym miasto 8.867, co klasyfikuje gminę na 20 pozycji w województwie.

Gmina ma charakter miejsko-wiejski, w jej skład wchodzi miasto Praszka i 20 miejscowości (w tym 16 sołectw): Aleksandrów, Brzeziny, Gana, Kik, Kowale, Koziół, Kuźniczka, Marki, Lachowskie, Proсна, Przedmość, Rosochy, Rozterk, Skotnica, Sołtysy, Strojec, Szyszków, Tokary, Wierzbie, Wygiełdów.

#### **b) środowisko przyrodnicze**

##### **• surowce mineralne**

Na terenie Gminy Praszka występują złoża surowców mineralnych wyłącznie o znaczeniu lokalnym. Są to głównie kruszywa naturalne, surowce ilaste ceramiki budowlanej, złoża piasków oraz torf. Z innych surowców mineralnych należy wymienić rudy żelaza zalegające we wschodniej części gminy, a także piaskowiec żelazisty występujący na południu Praszki i rejonie Przedmościa.

##### **• zieleń**

Na system zieleni w mieście i gminie składają się:

- zbiorowiska leśne – tworzące duży kompleks w północnym rejonie gminy, dwa mniejsze kompleksy w południowym pasie oraz niewielkie skupiska na całym obszarze gminy,
- zbiorowiska wodne – związane z rzekami, potokami i stawami, Proсна i jej dopływy, Wyderka i Ożarka,
- zbiorowiska szuwarowe oraz wilgotnych łąk i turzycowisk – na niezalesionych i nie zajętych pod uprawę roli terenach w dolinach Proсны i Wyderki,
- zieleń urządzona – parki, cmentarze, ogrody działkowe.

Lasy zajmują na terenie gminy powierzchnię 2.618 ha. Zbiorowiska leśne tworzą tu cztery zwarte kompleksy. Największy kompleks lasów rozciąga się na północny-zachód od doliny Wierzby po Sołtysy. Kolejny masyw leśny położony jest na północ od Aleksandrowa. W południowo-zachodniej części gminy znajduje się masyw leśny zwany Lasem Wygiełdów. Czwarty kompleks leśny położony jest w południowo-wschodniej jej części koło Skotnicy w kierunku Strojca. W dolinie Proсны i Wyderki miejscami dominują lasy liściaste. Natomiast na pozostałym terenie występują lasy iglaste, które są sztucznie nasadzonymi monokulturami sosnowymi.

Oprócz zbiorowisk leśnych, zbiorowiska wodne mają dużą wartość przyrodniczą, gdyż występują w nich liczne gatunki chronione i rzadkie, często zanikające w skali kraju. Obszar

Gminy Praszka ze względu na znaczne zróżnicowanie siedlisk i zbiorowisk roślinnych, obfituje w rzadkie i chronione gatunki roślin. Na terenie gminy występuje około 400 gatunków roślin naczyniowych. Część z nich to gatunki objęte ochroną ścisłą bądź częściową oraz gatunki rzadkie w skali regionu a nawet kraju.

Na terenie Gminy Praszka stwierdzono występowanie 15 gatunków objętych ochroną gatunkową. Są to: widłak jałowcowaty, widłak goździsty, grzybień białe, grązel żółty, wawrzynem wilczelyko, bluszcz pospolity, borek trójlistkowy, kukułka szerokolistna, kruszczyk szerokolistny, paprotka zwyczajna, porzeczka czarna, kruszyna pospolita, bagno zwyczajne, kalina koralowa, konwalia majowa.

Na uwagę zasługują również występujące gatunki rzadkie w skali województwa i regionu: rześl hakowata, siedmiopalecznik błotny, okrężnica bagienna, borówka bagienna, żurawina błotna, osoka aloesowata, pajęcznica gałęzista, sit drobny, wełnianka pochwowata, turzyca nitkowata w rejonie użytku ekologicznego w Markach.

Wśród zieleni urządzonej dominują trzy ogrody działkowe (dwa w Praszce i jeden w Strojcu), które zajmują powierzchnię ogółem 19,1 ha. W miejscowym planie ogólnym zagospodarowania przestrzennego Gminy Praszka planowane są dwa ogrody w mieście o powierzchniach 10,0 ha i 14,0 ha.

Gmina nie posiada urządzonych parków. W mieście zieleni o charakterze parkowym znajduje się na skwerze o powierzchni 0,6 ha w centrum miasta. Rozpoczęto także prace nad budową parku w dolinie Wyderki w Praszce o powierzchni 17,0 ha.

- ***Świat zwierząt***

Świat zwierząt Gminy Praszka jest równie bogaty jak szata roślinna. Obok zwierząt pospolitych występuje na terenie gminy wiele gatunków chronionych oraz rzadkich w skali kraju. Zaliczamy do nich: tygryk paskowany, biegacz ogrodowy, biegacz wręgaty, biegacz granulowaty, trzmiel ziemny, motyl paż królowej, ślimak winniczek, traszka zwyczajna, żaba trawna, żaba wodna, ropucha szara, ropucha zielona, rzekotka drzewna, jaszczurka zwinka, jaszczurka żyworodna, padalec zwyczajny, zaskroniec, żmija zygzakowata, derkacz, sokół pustułka, myszołów, dzięcioł czarny, kłaskawka, pokląskwa, świerszczak, ryjówka aksamitna, tchórz zwyczajny, gronostaj, łasica łaska, borsuk, gacek brunatny, wydra.

- ***obszary i obiekty prawnie chronione i wymagające ochrony***

Jedynymi obszarami na terenie gminy objętymi prawną ochroną są lasy ochronne występujące w kompleksie między Lachowskim i Sołtysami oraz las w rejonie Strojca. Ze względu na walory i zagrożenia ochrony szczególnej wymagają następujące obszary i obiekty środowiska przyrodniczego:

- kompleks leśny pomiędzy Lachowskim i Sołtysami ze znaczną powierzchnią lasów ochronnych, licznie występującymi chronionymi gatunkami fauny i flory,
- zespół przyrodniczy wokół śródleśnego stawu o powierzchni 0,81 ha, leżący na północ od Lachowskich koło przysiółka Marki z cennymi zbiorowiskami roślin,
- lasy, starorzeczka, szuwary, turzycowiska, zarośla wierzbowe, skupiska olch i pola uprawne znajdujące się w dolinie rzeki Wyderki od granicy gminy od wschodu po jej ujście do Prozny od zachodu z licznie występującymi gatunkami roślin rzadkich i chronionych.

- c) ***turystyka***

Naturalne warunki przyrodnicze, znaczna odległość od dużych ośrodków przemysłowych, a w związku z tym mało skażone środowisko, atrakcyjność kompleksów leśnych, względnie czyste wody w rzekach i strumieniach powodują, że teren gminy stanowi bazę wypadową dla mieszkańców Górnego Śląska i okolic Częstochowy. Atrakcjami turystycznymi są ładne pagórkowate tereny. Częściowo zalesione kotliny rzeczne rzeki Prozny posłużyć mogą w przyszłości do wybudowania zalewu w pobliskiej miejscowości Kik. Zagospodarowanie

terenu pozwala rozwijać turystykę rowerową i pieszą po terenach leśnych oraz spływy kajakowe rzeką Proсна.

Gmina posiada zaplecze sportowo-rekreacyjne takie jak:

- kryty basen z sauną,
- stadion sportowy na około 5 tys. osób,
- hala sportowa obok stadionu,
- hotel i pokoje gościnne( na 50 miejsc).

Brak jest pól namiotowych i kempingowych.

Na uwagę zasługuje odległy o 20 km od Praszki – Załęczański Park Krajobrazowy nad rzeką Wartą, otoczony suchym sosnowym lasem – Ośrodek Wypoczynkowy w Kępówiźnie i Załęczu oraz Stanica ZHP. Obiekty te tworzą bazę dla wymiany wczasowiczów i młodzieży z zagranicą.

Dodatkową atrakcją w Praszce stanowi hala sportowa, która w połączeniu z kompleksem boisk na stadionie, hotelem oraz krytym basenem z kompleksem usług rehabilitacyjnych może posłużyć grupom sportowym, klubom i indywidualnym osobom do realizacji ich programów treningowych.

Lokalne władze widzą możliwość rozwoju turystyki i agroturystyki, szczególnie w momencie wybudowania zbiornika wodnego na rzece Proсна. Do planu zagospodarowania przestrzennego wprowadzono lokalizację zbiornika retencyjnego na rzece Proсна w miejscowości Kik. Planowana powierzchnia zbiornika wynosi około 170 ha. Wyznaczono teren usług turystycznych o powierzchni 12,5 ha oraz tereny pod zabudowę letniskową o powierzchni 4,20 ha. Wybudowanie zbiornika wodnego w połączeniu z dużymi kompleksami leśnymi, ciekawie ukształtowanym i czystym ekologicznie terenem pozwoli mieszkańcom gminy na tworzenie i rozwijanie nowych form działalności, szczególnie na wsiach. Natomiast dla inwestorów zewnętrznych będzie szansą na nowe inwestycje związane z obsługą zbiornika.

Niewystarczający jest jednak stan bazy turystycznej i wypoczynkowej. Na terenie Gminy Praszka jest tylko jeden hotel i pokoje gościnne. Brak jest odpowiedniej bazy noclegowej, z której mogłaby skorzystać jednocześnie duża zorganizowana grupa. Brak jest również pól namiotowych i kempingowych oraz gospodarstw agroturystycznych. Konieczne jest także wytyczenie i urządzenie ścieżek rowerowych z zaznaczeniem miejsc wartych obejrzenia oraz wydanie kompleksowego przewodnika. Ścieżki te powinny być wkomponowane w sieć szlaków rowerowych okolicznych gmin i województw. Na koniec należałoby stworzyć szczegółową bazę danych o ofercie turystycznej, sportowej i kulturalnej. Niezbędnym jest także wydanie opracowanego przez Muzeum w Praszce przewodnika „Wycieczki do bliskich sąsiadów”.

#### ***d) zagospodarowanie przestrzenne:***

##### ***- uwarunkowania ochrony środowiska naturalnego***

##### ***• warunki wodne***

Gmina Praszka posiada dobrze rozwiniętą sieć rzeczną. Obszar gminy należy do zlewni górnej Proсны. W granicach gminy płyną rzeki: Proсна, Wyderka i Ożarka (dopływy Proсны), Wierzba, Jaworzyna i Julianpolka (dopływy Wyderki) oraz ich mniejsze dopływy.

Na terenie gminy znajdują się cztery sztuczne zbiorniki wodne o niewielkiej powierzchni, wykorzystywane głównie do hodowli ryb, a położone w Kowalach, Przedmościu, Markach i Szyszkowie. Planowana jest realizacja trzech zbiorników małej retencji wodnej: Kik-Zdziechowice, Praszka i zalew na Wyderce w mieście Praszka.

W klasyfikacji hydrobiologicznej wody rzek na terenie gminy należą do klas:

- Prosna - II klasa,
- Wyderka, Ożarka, Julianpolka - I klasa.

Należy przypuszczać, że oddana w 2004 r. do eksploatacji zmodernizowana oczyszczalnia ścieków w Praszcze oraz podłączone do sieci kanalizacyjnej miejscowości Kowale i Strojec znacznie poprawią czystość wód.

Ponadto na terenie gminy stwierdzono trzy poziomy wodonośne – czwartorzędowy, środkowojurajski (warstw kościeliskach) i dolnojurajski (warstw połomskich). Warstwy połomskie wykształcone są w postaci luźno spojonych piaskowców, zlepieńców ze żwirami i wkładkami ilów; warstwa wodonośna o miąższości około 53 m podzielona ilami tetryku. Poziom wodonośny środkowojurajski stanowią piaski i piaskowce o spoiwie żelazistym o miąższości 30 – 40 m; poziom tych warstw zasilany jest bezpośrednio przez opady atmosferyczne, a pośrednio przez wody z utworów czwartorzędowych. Wśród wód podziemnych związanych z utworami czwartorzędowymi występują wody: międzymorenowe (podglinowe), śródglinowe, wierzchówkowe i aluwialne, a których najzasobniejsze są wody międzymorenowe związane z osadami piaszczysto – żwirowymi, występują na głębokościach większych od 10 m.

- **gleby**

Gmina charakteryzuje się mało korzystnymi warunkami naturalnymi do produkcji rolnej. Warunki glebowe w gminie są zróżnicowane. Dominują gleby wytworzone z ilów i piasków środkowojurajskich pochodzenia morskiego, żwirów, piasków i glin zwałowych polodowcowych oraz osadów aluwialnych. Przeważają gleby brunatne, wśród których na obszarze gminy występują dwa podtypy: brunatne właściwe i wylugowane. Na znacznym obszarze występują gleby bielcowe i pseudobielcowe. W dolinach rzek występują mady, gleby torfowe i murszowe. Dominują tam łąki i pastwiska klas IV-VI, kompleksów 2Z i 3Z (użytki zielone średnie i słabe).

Udział procentowy poszczególnych klas bonitacyjnych w ogólnej powierzchni użytków rolnych przedstawia się następująco:

- |                      |                     |
|----------------------|---------------------|
| - klasa I - brak,    | - klasa IV - 45,2%, |
| - klasa II - 0,1%,   | - klasa V - 33,2%,  |
| - klasa III - 10,4%, | - klasa VI - 11,1%. |

Wskaźnik występowania gleb kwaśnych i bardzo kwaśnych w gminie Praszka jest bardzo wysoki i wynosi 89%.

Największy udział w grupie gruntów ornych mają kompleksy żytne, które zajmują 86,8% powierzchni ogólnej gruntów. Ogólny wskaźnik waloryzacji rolniczej przestrzeni produkcyjnej w gminie wynosi 58,5. Na ten niski wskaźnik rzutują oprócz niskich klas bonitacji gleb, bardzo niekorzystne warunki wodne. Korzystne są: agroklimat i rzeźba terenu. Warunki są zróżnicowane w poszczególnych wsiach, najkorzystniejsze w Stroju.

Struktura zasiewów odzwierciedla jakość rolniczej przestrzeni produkcyjnej: przeważają w zasiewach zbóż – żyto i mieszanki zbożowe, znaczny udział mają ziemniaki.

- **warunki klimatyczne**

Średnia roczna temperatura powietrza w okolicach Praszki wynosi 7,8°C, miesiącem najcieplejszym jest lipiec ze średnią temperaturą 17,6°C, a najchłodniejszym styczeń ze średnią – 2,7°C. Absolutne maksimum temperatury wynosi 36,0°C, a minimum - 27,6°C. Przymrozki trwają około 110-118 dni. Okres wegetacyjny rozpoczyna się w pierwszych dniach kwietnia i trwa przez 216 dni, czyli do początku listopada.

Średnia roczna suma opadów układa się w granicach 660 mm, przy czym najwyższe opady notuje się w czerwcu i lipcu, a najniższe w styczniu i lutym. Pokrywa śnieżna utrzymuje się przez 50-60 dni. Największą wilgotność (87,5%) powietrze osiąga w sezonie



zimowym, najczęściej w grudniu, a najniższą (70%) w maju. Średnia roczna prędkość wiatru wynosi 2,9 m/s, przy czym wiatry bardzo słabe wynoszą 49,2%, słabe – 36,2%, umiarkowane – 13,2%, a silne 0,2%.

Na terenie gminy wyróżniono trzy typy klimatu lokalnego, związane z terenami:

- wysoczyzn,
- dna dolin,
- teras nadzalewowych.

Strefa wysoczyzn jest najkorzystniejsza. Jest to teren położony poza strefą inwersji termiczno – wilgotnościowej. Lokalne zróżnicowanie zaznacza się na ogół w godzinach nocnych i wczesnorannych przy bezchmurnej i bezwietrznej pogodzie. Różnica wilgotności może wówczas osiągnąć 5 - 8%, a temperatury 0,5 – 1,0 °C. Strefa dna dolin jest najmniej korzystna i odznacza się podwyższoną wilgotnością powietrza i jego okresową stagnacją, przedłużonym okresem zalegania mgieł i przymrozków przygruntowych wiosną i jesienią. W strefie teras nadzalewowych panują warunki klimatyczne pośrednie między warunkami strefy wysoczyzn a warunkami stref dna dolin; to strefa umiarkowanie – korzystna.

Nie występują też większe źródła będące zagrożeniem dla czystości atmosfery. Największym emitorem zanieczyszczeń pyłowo-gazowych jest zakład Visteon Poland S.A., a głównie ciepłownia obsługująca również miasto. Ponadto pyły i gazy na terenie gminy emitowane są z mniejszych zakładów produkcyjnych, produkcyjnych gospodarstw domowych, lokalnych kotłowni i samochodów. Na stan higieny w gminie wpływają też emitory zewnętrzne z Olesna i Kluczborka.

- **infrastruktura techniczna: (stan systemu komunikacji, infrastruktury technicznej, stopień uporządkowania gospodarki wodno-ściekowej, energetycznej oraz gospodarki odpadami)**

- **Komunikacja drogowa**

Występujące w gminie drogi zaliczane są do dróg krajowych, powiatowych i gminnych.

*Drogi krajowe*

Przez tereny gminy przebiegają dwie drogi krajowe:

- droga krajowa nr 45 relacji Opole – Łódź. Droga na obszarze Gminy Praszka ma długość 14,3 km, w tym w granicach zabudowy miejskiej – 3,5 km (ulice: Gorzowska, Piłsudskiego, Senatorska, Kaliska) i na terenach pozamiejskich – 10,8 km (Praszka, Kowale, Sołtysy, Wierzbie),
- droga krajowa nr 42 relacji Namysłów – Radomsko. Droga na obszarze Gminy Praszka ma długość 7,7 km, w tym w granicach zabudowy miejskiej - 2,5 km (ulice: Piłsudskiego, Warszawska) i na terenach pozamiejskich – 5,2 km (Praszka, Strojec).

*Drogi powiatowe*

Tabela 1. Drogi powiatowe przebiegające przez teren gminy.

Nr drogi	Przebieg drogi	Długość drogi [km]	Rodzaj nawierzchni	Uwagi
1908 O	Praszka – Buczyna	0,75	mineralno - asfaltowa	
1909 O	Praszka – Przedmość - Kik	8,25	mineralno - asfaltowa	0,85 km – ul.: Kopernika, Sportowa
1910 O	Wierzbie – Ożarów	2,00	mineralno - asfaltowa	
1911 O	Praszka – Gana – Dalachów	6,50	mineralno - asfaltowa	1,35 km – ul. Gańska
1912 O	Gana – Łazy – Rudniki	1,05	utwardzona	
1916 O	Praszka – Szyszaków – Gorzów Śl.	3,95	mineralno - asfaltowa	2,45 km – ul.:

				Kościuszki, Fabryczna, Pilary
1917 O	Szyszków – Jastrzygowice	2,80	mineralno - asfaltowa	
1918 O	Strojec – Kościeliska	3,50		projektowana
1921 O	Strojec - Żytniów	2,45	mineralno - asfaltowa	
	RAZEM	<b>31,26</b>		

Sieć dróg powiatowych jest wystarczająca – powiązanie Gminy Praszka z gminami sąsiednimi jest dobre. Dla poprawy warunków komunikacji pożądana jest modernizacja dróg do uzyskania pełnych parametrów odpowiadających klasie drogi zbiorczej, wyjątkowo – klasie drogi lokalnej.

#### *Drogi gminne*

Sieć dróg powiatowych uzupełniają drogi gminne, które zapewniają powiązania między miejscowościami na terenie gminy i obsługę terenów zabudowanych. Na terenie gminy jest 28 dróg gminnych.

Tabela 2. Wykaz dróg gminnych.

Nr drogi	Przebieg drogi	Długość drogi [km]	Rodzaj nawierzchni
0814001	Wygielków – Pawłówka	3,8	gruntowa
0814002	Prosna – Brzeziny	0,9	mineralno - asfaltowa
0814003	Prosna przez wieś	4,4	utwardzona
0814004	Szyszków – Pawłówka	3,6	gruntowa
0814005	Brzeziny – Tokary – Folwark	2,4	1,0 mineralno - asfaltowa
0814006	Brzeziny – Tokary	1,6	gruntowa
0814007	Brzeziny – Żytniówka	1,5	utwardzona
0814008	Strojec, ul. Ogrodowa	1,1	gruntowa
0814009	Strojec – Brzeziny	2,4	mineralno - asfaltowa
0814010	Szyszków – Rosochy	2,8	gruntowa
0814011	Rosochy – Pawłówka	1,7	gruntowa
0814012	Rosochy – Strojec	2,8	mineralno - asfaltowa
0814013	Strojec, ul. Długa	0,6	mineralno - asfaltowa
0814014	Strojec – Skotnica	2,2	mineralno - asfaltowa
0814015	Piculice – Skotnica	1,6	utwardzona
0814016	Praszka – Rosochy	1,0	mineralno - asfaltowa
0814017	Praszka – Skotnica	1,0	mineralno - asfaltowa
0814018	Rozterk – Skotnica – Kuźniczka	4,6	mineralno - asfaltowa
0814019	Zawisna – Kuźniczka – Strojec	3,5	1,0 utwardzona
0814020	Zawisna – Kowale	2,6	gruntowa
0814021	Kowale – Aleksandrów	3,4	mineralno - asfaltowa
0814022	Gana – Marki	1,4	utwardzona
0814023	Gana – Lachowskie	2,1	utwardzona
0814024	Przedmość – Koziół – Aleksandrów	3,6	częściowo utwardzona gruntowa
0814025	Kowale, ul. Szkolna	0,7	mineralno - asfaltowa
0814026	Kowale – Kolonia	1,0	utwardzona
0814027	Wierzbie	2,2	gruntowa
0814028	Wierzbie – Marki	3,3	utwardzona
<b>Razem</b>		<b>63,8</b>	

W

wykazie wyróżniono drogi, które pełnią najistotniejszą rolę w ruchu lokalnym, tj. zapewniają właściwe powiązania wewnątrz gminne. Dla poprawy warunków komunikacji pożądana jest



1. Praszka – podłączeni są abonenci z miasta Praszka oraz wsi Przedmość, Aleksandrów, Kowale, Gana i Wygielców,
2. Strojca – obsługuje abonentów ze Strojca, Skotnicy i Rosoch,
3. Wierzbie – obsługuje abonentów z Wierzbia i Sołtysów.

Centrale te, w zależności od potrzeb, posiadają możliwość rozbudowy w istniejącym obiekcie. Wskaźnik telefonizacji gminy wyrażony ilością abonentów telefonii przewodowej na 1.000 mieszkańców jest znacznie niższy niż średni wskaźnik w województwie, znacznie też wolniej rośnie.

Według informacji Telekomunikacji Polskiej S.A., istniejące centrale pokrywają zgłaszane przez odbiorców potrzeby na łącza telefoniczne. Nowi abonenci podłączani są do central sukcesywnie. Czas oczekiwania na podłączanie jest coraz krótszy. W niektórych miejscach niewystarczający jest stan sieci telekomunikacyjnej, uniemożliwiający podłączenia do sieci wielu abonentom, co wymagałoby rozbudowy sieci.

#### • *Gospodarka odpadami*

Gmina posiada zorganizowaną gospodarkę odpadami komunalnymi – odpady składowane są na komunalnym wysypisku śmieci, urządzonym na terenie wsi Kowale. Wysypisko zostało oddane do użytku w 1993 r. Projekt wysypiska zakłada składowanie odpadów w 5 warstwach, w tym dwie warstwy – w niecce zagłębionej poniżej poziomu terenu i trzy warstwy – ponad powierzchnią terenu (wysokość przyzmy po zakończeniu składowania wyniesie około 8,0 m ponad otaczający teren). Projektowana objętość wysypiska wynosi 87 000 m<sup>3</sup>, chłonność terenu składowania 77 200 m<sup>3</sup>, czas eksploatacji – 15,5 roku. Obecnie wysypisko wypełnione jest w około 35 - 40%.

Na podstawie oceny dotychczasowego stopnia wykorzystania wysypiska można przypuszczać, że okres jego eksploatacji będzie dłuższy od projektowanego. Okres użytkowania wysypiska można dodatkowo wydłużyć organizując segregację odpadów i wyeliminowanie składowania na wysypisku surowców wtórnych. Wysypisko należy do inwestycji szczególnie szkodliwych dla środowiska.

W gminie problem nieformalnych wysypisk śmieci występuje w niewielkim stopniu. W 1995 roku na terenie gminy zlokalizowano 5 takich wysypisk. Na terenie gminy odpady przemysłowe wytwarzane są w zakładzie VISTEON POLAND S.A. Odpady te są wykorzystywane gospodarczo.

#### • *Gospodarka ciepła*

Na terenie gminy istnieje jedno centralne źródło ciepła – na terenie zakładu VISTEON POLAND S.A. w Praszce oraz szereg kotłowni indywidualnych. Kotłownia centralna o mocy 49,3 MW, dostarcza ciepło na cele grzewcze oraz ciepłej wody użytkowej dla:

- osiedli mieszkaniowych przy ul. Fabrycznej, ul. Kopernika, ul. Polnej 2 i 3, ul. Kilińskiego, ul. Styczniowej,
- szkół podstawowych (z wyłączeniem PSP nr 2),
- Zespołu Szkół Ponadgimnazjalnych,
- przedszkoli (specjalnego, nr 1 i 2),
- Zakładu Handlu i Usług „SARA”,
- Zakładu ARMAGOR,
- szklarni,
- P.P.U. „GOSKOM”,
- NZOP „ESKULAP”.

Od stycznia 2004 r. kotłownię do eksploatacji od VISTEON POLAND przejęła ENERGIA PRASZKA sp. z o.o., w której gmina ma swoje udziały. Wykorzystywane jest 50% mocy cieplnej kotłowni. Kotłownia centralna oraz przeważająca liczba kotłowni

indywidualnych i palenisk domowych opalane są paliwem stałym (węgiel i koks) i stanowią główne źródło zanieczyszczenia powietrza na obszarze gminy. Od kwietnia 2004 r. kotłownia w VISTEON POLAD S.A. służy do ogrzewania głównie obiektów położonych na terenie miasta wymienionych j.w. Natomiast zakład VISTEON dokonał gruntownej modernizacji systemu grzewczego i oparty jest o gaz ziemny ze stacji zgazowywania LNG będącej własnością ENERGIA PRASZKA Sp. z o.o. Również miasto przygotowuje się do modernizacji systemu grzewczego z kompleksową termomodernizacją wszystkich obiektów komunalnych i Spółdzielni Mieszkaniowej.

- **Gazownictwo**

Gmina Praszka nie posiada gazu przewodowego. Gazyfikacja gminy będzie możliwa po wybudowaniu planowanego gazociągu wysokiego ciśnienia relacji Bąków – Gorzów Śl. – Rudniki, którego trasa przebiega na obszarze Gminy Praszka, przez teren miasta oraz tereny wsi Strojec, Brzeziny, Wygiełdów i Proсна. Dla trasy gazociągu oraz stacji redukcyjno – pomiarowej planowanej na terenie miasta Praszka opracowany został miejscowy plan zagospodarowania przestrzennego. Na obecnym etapie gazociąg wysokiego ciśnienia jest podciągnięty do wsi Kozłowice w gminie Gorzów Śl. Alternatywnym rozwiązaniem jest projektowany gazociąg średniego ciśnienia od Gorzowa Śl.

- **Kanalizacja sanitarna**

Na terenie Gminy Praszka grupowy system odbioru i oczyszczania ścieków posiada miasto Praszka. Z sieci kanalizacji sanitarnej korzysta 97% ogółu ludności miasta, długość sieci wynosi 11,4 km, ilość połączeń do budynków mieszkalnych – 387. Ścieki sanitarne odprowadzane są do istniejącej oczyszczalni ścieków zlokalizowana na gruntach wsi Przedmość, w pobliżu północnej granicy miasta Praszka. Obecnie jej obciążenie wynosi 2.000 m<sup>3</sup> na dobę. Wyposażona jest w budynek socjalno – administracyjny, własną stację transformatorową i niezbędną infrastrukturę.

W celu ochrony wód górnej Proсны został utworzony Związek Miast i Gmin Źródła Rzeki Proсны, którego głównym obszarem działania będzie gospodarka wodna, a przede wszystkim budowa sieci kanalizacji sanitarnych dla wsi. Gmina Praszka w ramach Związku planuje dalszą budowę kanalizacji sanitarnych, poczynając od Szyszkowa i Wygiełdowa, a następnie Przedmość, Gana i Brzeziny. Ponadto planowany jest także przerzut ścieków na oczyszczalnię w Praszce z sąsiednich gmin, tj. Gorzowa, Rudnik i Radłowa.

Poza Praszką i miejscowością Kowale, a także miejscowością Strojec, gdzie obecnie trwa budowa kanalizacji sanitarnej, na co Gmina uzyskała dofinansowanie z programu SAPARD, pozostałe mniejsze miejscowości w gminie nie posiadają kanalizacji sanitarnej. Ścieki w niewielkiej ilości wywożone są z szamb do oczyszczalni ścieków, pozostała większa ilość trafia do gruntu lub do rzek – bezpośrednio lub za pośrednictwem sieci rowów. Dlatego też zachodzi potrzeba budowy kanalizacji sanitarnej na terenach wiejskich.

- **Wodociąg**

Sumaryczna długość sieci wodociągowej w gminie wynosi 98,4 km, w tym w mieście 24,1 km; liczba podłączeń do budynków mieszkalnych – 2 046, w tym w mieście 611. Gmina jest prawie w 100% zwodociągowana. Wodociągów nie posiada jedynie kilka przysiółków, gdzie doprowadzenie wody ze względu na znaczny koszt wykonania niewspółmierny z uzyskanym efektem (bardzo mała liczba ludności), nie było do tej pory zrealizowane.

Stan techniczny sieci wodociągowych w gminie jest ogólnie dobry. Wyjątek stanowi sieć w mieście Praszka – zły stan techniczny wielu odcinków jest powodem częstych awarii. Mankamentem są również „przewymiarowane” przekroje przewodów sieciowych,

zaprojektowanych z uwzględnieniem, zakładanego w okresie rozbudowy sieci, dynamicznego rozwoju miasta (12 tys. mieszkańców do roku 2000).

System zbiorowego zaopatrzenia w wodę Gminy Praszka jest dobrze rozwinięty. Na terenie gminy istnieją 2 stacje uzdatniania wody (w Kowalach i w Strojcu), eksploatowanych przez P.P.U. „GOSKOM” Sp. z o.o. Stacje te posiadają 2 czynne ujęcia wody, w tym ujęcie wody w Kowalach ma 5 studni, a ujęcie wody w Strojcu ma 2 studnie. Ujęcia te zaopatrują w wodę 19 miejscowości gminy. Istnieje duża (około 50%) nadwyżka wody o jakości spełniającej normy unijne.

**- własność nieruchomości (gruntów)**

Dominującą formą własności gruntów na terenie gminy jest własność prywatna. Drugim, pod względem powierzchni, właścicielem gruntów jest Skarb Państwa, do którego należą:

- lasy i grunty leśne będące w Zarządzie Lasów Państwowych, grunty rolne w zasobie Agencji Nieruchomości Rolnych (w przeważającej części oddane w dzierżawę prywatnym rolnikom),

- grunty zainwestowane oddane w użytkowanie wieczyste, użytkowanie lub zarząd (największym użytkownikiem wieczystym jest VISTEON POLAND S.A. oraz Spółdzielnia Mieszkaniowa w Praszce).

Gmina posiada znaczące zasoby gruntów na terenie miasta Praszka. Są to grunty zainwestowane (obiekty i urządzenia komunalne) oraz grunty rolne i nieużytki. Największy kompleks gruntów niezabudowanych, będących w posiadaniu gminy, znajduje się w zachodnim rejonie miasta. W miejscowym planie ogólnym zagospodarowania przestrzennego gminy grunty te przeznaczone są na park miejski i zabudowę wielorodzinną i jednorodziną.

Na terenach wiejskich gmina nie posiada znaczących terenów w zasobach komunalnych; do gminy należą głównie tereny zabudowane związane z istniejącymi urządzeniami i obiektami komunalnymi (szkoły, OSP, boiska) oraz tereny dróg gminnych i rowów. Znaczną część gruntów komunalnych na terenach wiejskich oddano w zarząd Radom Sołeckim (w Przedmościu, Szyszkowie, Wierzbiu, Aleksandrowie, Ganie, Kowalach, Lachowskim, Strojcu i Wygięldowie).

W celu stworzenia warunków rozwoju gminy poprzez wykorzystanie instrumentów polityki przestrzennej należy powiększyć zasoby gruntów komunalnych obejmujących tereny rozwojowe.

**- stan obiektów dziedzictwa kulturowego**

Na terenie Gminy Praszka znajdują się trzy zabytki nieruchome wpisane do rejestru zabytków byłego województwa częstochowskiego:

1. Synagoga w Praszce (obecnie siedziba Miejsko-Gminnego Ośrodka Kultury) – budowla z połowy XIX w., zrujnowana w czasie wojny, wyremontowana w 1964 r.
2. Kościół i dzwonnica w Kowalach – zespół kościoła filarnego pod wezwaniem Św. Wojciecha z 1833-1834 r., obiekty murowane.
3. Kościół w Wierzbiu – kościół parafialny pod wezwaniem Św. Leonarda z początku XVI w., drewniany.

Stan tych obiektów określany jest jako dobry.

Ponadto w wykazie Wojewódzkiego Konserwatora Zabytków byłego województwa częstochowskiego figuruje 58 obiektów objętych ochroną konserwatorską.

Do najważniejszych z nich możemy zaliczyć:

- kościół p.w. Wniebowzięcia Najświętszej Marii Panny, murowany, 1872-74,
- kaplica p.w. Św. Jana Nepomucena, murowana, 1894 r.,

- cmentarz katolicki wraz z ogrodzeniem,
- dworzec kolejowy, murowany-drewniany, 1914 r.,
- wieża ciśnień, murowana, 1914 r.,
- zabudowa rynku przy Placu Grunwaldzkim wraz z kamieniczkami, XIX/XX w.,
- pozostałości cmentarza żydowskiego,
- zespół kościoła parafialnego p.w. Św. Jadwigi Śląskiej – kościół i dzwonnica murowana, 1920 r. w Przedmościu,
- oraz liczne kapliczki.

Stan tych obiektów również uważany jest za dobry.

Niezbędne jest zaktualizowanie ewidencji zabytków pod kątem faktycznego stanu i wartości historycznych obiektów, gdyż ewidencja sporządzona przez Wojewódzkiego Konserwatora Zabytków byłego województwa częstochowskiego sporządzona została w latach 80-tych, i w międzyczasie część obiektów wskutek wymiany bądź przebudowy utraciła wartości historyczne. Ponadto część obiektów należałoby zgłosić Wojewódzkiemu Konserwatorowi Zabytków do ujęcia w rejestrze zabytków województwa opolskiego, a także objąć ochroną zabytki nieruchome ujęte już w ewidencji. Część z nich należałoby odnowić.

#### ***e) gospodarka***

##### ***- główni pracodawcy***

Największym zakładem przemysłowym na terenie Gminy Praszka jest VISTEON POLAND S.A. – zakład branży motoryzacyjnej, wybudowany w latach 70-tych (jako państwowy Zakład Sprzętu Motoryzacyjnego POLMO), który w okresie największego szczytu zatrudniał niemal 5.000 osób. W latach 90-tych nastąpił regres zakładu, czego konsekwencją były masowe zwolnienia. Ciągłe jednak zakład pełni kluczową rolę w gospodarce gminy i decyduje o jej przemysłowym charakterze.

Do znaczących zakładów produkcyjnych, usługowych i handlowych działających na terenie gminy zaliczamy:

- Zakład Produkcji i Handlu „SARA” – producent bielizny damskiej, zatrudniający głównie kobiety,
- TERMOPAK s.c. – producent maszyn i urządzeń do pakowania w folie,
- Firma Instalacji Sanitarnej POLAN – wykonawca sieci kanalizacyjnych, robót drogowo-inżynierskich, mechanicznych z transportem, melioracyjnych,
- FLORA sp. z o.o. - działalność handlowa, obejmująca środki do produkcji rolnej, ogrodniczej, sadowniczej, pszczelarskiej i leśnej, działalność handlowa płodami rolnymi,
- Gminna Spółdzielnia „Samopomoc Chłopska” – sieć placówek handlowych z przewagą branży spożywczej, dobrze prosperująca piekarnia,
- P.P.U. „GOSKOM” – zaopatrzenie w wodę i odbiór ścieków, oczyszczanie miasta,
- Spółdzielnia Mieszkaniowa – zasoby mieszkaniowe,
- P.H.U "ELKOM-GAZ" - handel hurtowy i detaliczny gazem płynnym, usługi w zakresie instalacji i sieci elektroenergetycznych i gazowych,
- P.H.U. FAM-GAZ – dystrybucja i montaż instalacji gazowych, stacje auto-gaz, działalność handlowa,
- IZOLBUD – usługi ogólnobudowlane, obsługa inwestycyjna budownictwa, handel i produkcja materiałów budowlanych,
- „CENTRUM” – działalność handlowa,
- PLUS DISCOUNT sp. z o.o. - działalność handlowa,
- SEDAL sp. z o.o. - działalność handlowa,

- firma włoska MARCEGAGLIA POLAND Sp. z o.o. mająca siedzibę w hali VISTEON POLAND S.A..

**- struktura podstawowych branż na terenie gminy**

Gmina Praszka jest gminą o charakterze przemysłowo-rolniczym. W rolnictwie dominują indywidualne gospodarstwa rolne gospodarujące na niewielkich arealach od 1 do ok. 20 hektarów. Tylko 7 gospodarstw przekracza powierzchnię 20 hektarów, natomiast największe z nich ma 28 ha. Na terenie Gminy Praszka jest tylko jedno bardzo duże gospodarstwo, spełniających kluczową rolę. Jego powierzchnia wynosi 164 ha.

Do podstawowych branż na terenie gminy zaliczamy: handel i naprawy, przemysł, obsługę nieruchomości i finansów, budownictwo, transport, rolnictwo, łowiectwo i leśnictwo, ochronę zdrowia i opiekę społeczną, a także pośrednictwo finansowe i edukację.

Tabela 3. Ilość zarejestrowanych podmiotów.

Wyszczególnienie	stan na 31.12.1998	stan na 31.12.2002
rolnictwo, łowiectwo, leśnictwo	28	58
przemysł	140	170
budownictwo	73	90
handel i naprawy	334	422
hotele i restauracje	26	27
transport i gospodarka magazynowa	53	62
pośrednictwo finansowe	20	36
obsługa nieruchomości i finansów	70	107
administracja publiczna i obrona narodowa	2	11
edukacja	23	32
ochrona zdrowia i opieka społeczna	27	42
pozostałe	49	67
<b>Ogółem</b>	<b>845</b>	<b>1124</b>

Według danych Urzędu Statystycznego w Opolu

W 2002 r. udział sektora prywatnego do publicznego przedstawiał się następująco:

- prywatny – 1089
- publiczny - 35.

Z powyższych danych wynika, że w przeciągu 4 lat znacznie wzrosła ilość zarejestrowanych podmiotów, bo aż o 279. Z uwagi na trudną sytuację przedsiębiorstw i brak miejsc pracy można się spodziewać, że w najbliższych latach będzie rosła ilość osób podejmujących samodzielnie działalność gospodarczą.

**- zatrudnienie w dominujących sektorach**

Podstawowe zasoby pracy w gminie stanowi ludność w wieku produkcyjnym (18-60K/65M lata). Liczebność w tej grupie wiekowej wynosi 9.065 osób, tj. 64% ogółu ludności w gminie.

Na terenie Gminy Praszka najwięcej osób zatrudnionych jest w przemyśle, następnie w edukacji, handlu i naprawach, ochronie zdrowia i opiece społecznej, a także w obsłudze nieruchomości i finansów oraz w budownictwie.



Tabela 4. Liczba pracujących w Gminie Praszka.

Wyszczególnienie	stan na 30.09.1999	stan na 31.12.2000	stan na 31.12.2002
rolnictwo, łowiectwo, leśnictwo	10	13	14
przemysł	1853	1461	1388
budownictwo	95	82	56
handel i naprawy	229	236	205
hotele i restauracje	17	26	26
transport i gospodarka magazynowa	39	39	24
pośrednictwo finansowe	50	32	27
obsługa nieruchomości i finansów	117	272	89
administracja publiczna i obrona narodowa	65	48	49
edukacja	283	271	335
ochrona zdrowia i opieka społeczna	181	165	105
pozostałe	27	30	27
ogółem	2968	2675	2345

Według danych Urzędu Statystycznego w Opolu

Podane dane dotyczą tylko pracujących w jednostkach zatrudniających powyżej 9 osób. Nie uwzględniają natomiast zakładów osób fizycznych prowadzących działalność gospodarczą, małych zakładów i indywidualnych gospodarstw rolnych..

Znaczny udział w podaży na rynku pracy mają zakłady osób fizycznych prowadzących działalność gospodarczą, zatrudniające kilka osób. Ogółem w ewidencji działalności gospodarczej prowadzonej przez Burmistrza Miasta i Gminy Praszka zarejestrowanych jest około 850 podmiotów. Ustalenie liczby pracujących w indywidualnych gospodarstwach rolnych jest trudne, ze względu na przewagę gospodarstw dwuzadaniowych. Według Powszechnego Spisu Rolnego z 2002 r. jest 1068 pracujących wyłącznie lub głównie w swoim gospodarstwie rolnym.

Analizując liczbę pracujących można zauważyć, że sukcesywnie następuje spadek liczby pracujących w większości sektorów, niewielki wzrost zanotowano tylko w edukacji. Wzrasta też liczba osób podejmujących samodzielnie działalność gospodarczą.

Analiza czynników mających wpływ na rozwój przemysłu i usług wykazuje, że gmina posiada średnio korzystne warunki rozwoju.

Za **atuty** (potencjały rozwojowe) można uznać:

- posiadanie zakładu o wysokiej technologii przetwarzania – VISTEON POLAND S.A. (producent podzespołów samochodowych) i potencjał produkcyjny zakładu,
- potencjał ludzki głównie w branży metalowej,
- aktywność gospodarcza mieszkańców,
- położenie gminy w zasięgu dróg o znaczeniu regionalnym (krajowych nr 45 i 488),
- złoża kruszywa naturalnego i surowców ilastych – baza surowcowa dla rozwoju lokalnej produkcji materiałów budowlanych,
- duża ilość gruntów niskich klas bonitacyjnych, predysponowanych do zabudowy, a także baza lokalowa w postaci nieużytkowanej zabudowy rolniczej, która stwarza możliwość rozwoju rzemiosła usługowego,
- planowany zbiornik wodny na rzece Prośnie w rejonie wsi Kik, co stworzy warunki dla rozwoju usług rekreacyjnych.

Jednak oprócz atutów duże znaczenie mają również **czynniki niekorzystne**, tj. bariery (ograniczenia rozwoju):

- położenie gminy poza układem komunikacyjnym o znaczeniu ponad regionalnym (międzynarodowym),
- ograniczenia związane z ochroną zbiorników wód podziemnych (obszar wysokiej ochrony) i ochroną wód dorzecza górnej Prosnicy,
- brak złóż surowców mineralnych o znaczeniu ponadlokalnym,
- niedoinwestowanie infrastruktury technicznej na terenach wiejskich (brak kanalizacji sanitarnej, zły stan techniczny sieci elektroenergetycznych średnich i niskich napięć).

**f) sfera społeczna**

- **sytuacja demograficzna i społeczna terenu (w tym wielkość populacji, jej wiek, poziom wykształcenia, wielkość populacji w wieku produkcyjnym oraz poziom bezrobocia)**

(stan po NSP w 2002 r.)

źródło: Urząd Statystyczny w Opolu

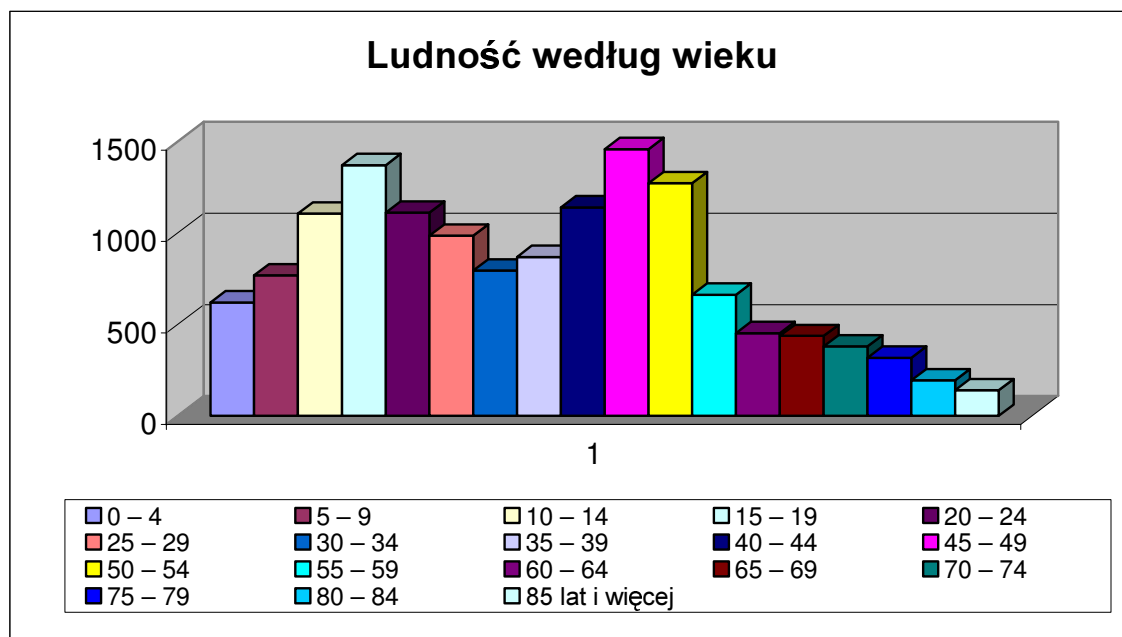
Gminę Praszka zamieszkuje 14.079 osób, przy znaczenie przewadze ludności zamieszkałej w mieście, tj. 8.419 osób, na terenach wiejskich – 5.660. Udział kobiet do mężczyzn w gminie układa się praktycznie proporcjonalnie, z niewielką przewagą kobiet (7.154) do mężczyzn (6.925).

Ludność w wieku produkcyjnym wynosi 9.065 mieszkańców, co stanowi 64% ogółu ludności w gminie. W wieku nieprodukcyjnym jest 5.014 osób.

Tabela 5. Ludność według płci i wieku.

Wiek	ogółem	Mężczyźni	kobiety
<b>Ogółem</b>	<b>14079</b>	<b>6925</b>	<b>7154</b>
0 – 4	620	331	289
5 – 9	769	408	361
10 – 14	1106	566	540
15 – 19	1372	700	672
20 – 24	1111	596	515
25 – 29	985	517	468
30 – 34	795	407	388
35 – 39	868	421	447
40 – 44	1139	527	612
45 – 49	1458	686	772
50 – 54	1272	673	599
55 – 59	663	349	314
60 – 64	453	199	254
65 – 69	437	200	237
70 – 74	380	145	235
75 – 79	317	103	214
80 – 84	194	62	132
85 lat i więcej	140	35	105

Wykres 1. Ludność według wieku



Największą liczebnie grupę stanowią osoby uczące się w wieku 10 – 24 lata oraz osoby pracujące w wieku 40 – 54 lata.

Analizując liczbę ludności w poprzednich latach można zauważyć spadek liczby ludności w Gminie Praszka. Wyraźnie zauważalne jest zjawisko odpływu wykształconej, wykwalifikowanej kadry młodych osób do większych ośrodków i miast wojewódzkich za pracą.

Tabela 6. Ludność według poziomu wykształcenia i grup wieku w wieku 13 lat i więcej.

Wiek	ogółem	wyższe	police- alne	średnie ogólno- kształ- cące	średnie zawo- dowe	zasad- nicze zawo- dowe	podsta- wowe ukoń- czone	podsta- wowe nieukoń- czone i bez wysz- tałcenia	nieusta- lony
Ogółem	12061	906	490	906	2312	3225	3719	383	120
Mężczyźni	5861	392	114	203	1294	2023	1651	125	59
Kobiety	6200	514	376	703	1018	1202	2068	258	61
13 – 19	1849	-	-	73	27	88	1500	125	36
20 – 29	2096	266	146	296	662	575	129	4	18
30 – 39	1663	194	85	107	380	741	136	8	12
40 – 49	2597	205	151	202	685	991	327	6	30
50 – 59	1935	171	85	165	400	615	470	11	18
60 - 64	453	34	11	18	56	79	243	11	1
65 lat i więcej	1468	36	12	45	102	136	914	218	5

### Stopa bezrobocia

Według danych zebranych podczas NSP w 2002 r. wynika, że stopa bezrobocia w Gminie Praszka wynosi 20,7%, co stanowi 36 lokatę w województwie. Wśród bezrobotnych przewagę stanowią kobiety – 23,7%, natomiast mężczyźni – 18,1%, mimo iż z danych statystycznych wynika, iż kobiety charakteryzują wyższym poziomem wykształcenia.

Najwięcej bezrobotnych, bo aż 23,9% stanowi ludność z wykształceniem zasadniczo zawodowym, później podstawowym ukończonym, nieukończonym i bez wykształcenia (22,0%), średnim (21,5%). Nawet posiadanie wyższego wykształcenia nie gwarantuje już bezpieczeństwa pracy i szybkiego jej znalezienia w przypadku utraty zatrudnienia. W 2002 r. w Gminie Praszka było 45 osób z wyższym wykształceniem, którzy pozostawali bez pracy.

Tabela 7. Stopa bezrobocia w Gminie Praszka.

wyszczególnienie	stopa bezrobocia
ogółem	20,7
mężczyźni	18,1
kobiety	23,7
<i>poziom wykształcenia</i>	
wyższe	5,8
średnie	21,5
zasadnicze zawodowe	23,9
podstawowe ukończone, nieukończone i bez wykształcenia	22,0
ogółem w wieku produkcyjnym	21,3

#### - **rynek pracy**

(stan na 2002 r. – po Narodowym Spisie Powszechnym Ludności i Mieszkań)

Wśród ogółu pracujących większą liczbę stanowią mężczyźni. Największy udział zatrudnienia występuje w przemyśle (ok. 59,2%), w sektorze publicznym (20,9%) i w handlu i usługach (15,69%).

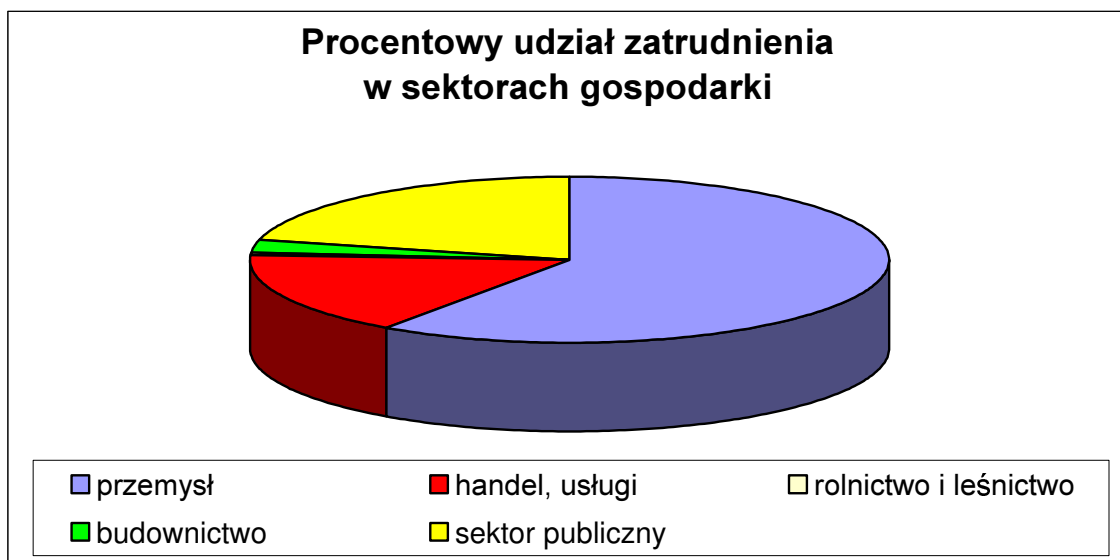
Zatrudnienie: (pracujący)

- ogółem: 5474
- mężczyźni: 3058
- kobiety: 2416

Procentowy udział zatrudnienia w sektorach gospodarki:

- przemysł: ok. 59,2%
- handel, usługi: ok. 15,9%
- rolnictwo i leśnictwo: ok. 0,6%
- budownictwo: ok. 2,4%
- sektor publiczny (szkoły, administracja, służba zdrowia): ok. 20,9%.

Wykres 2. Procentowy udział zatrudnienia w sektorach gospodarki

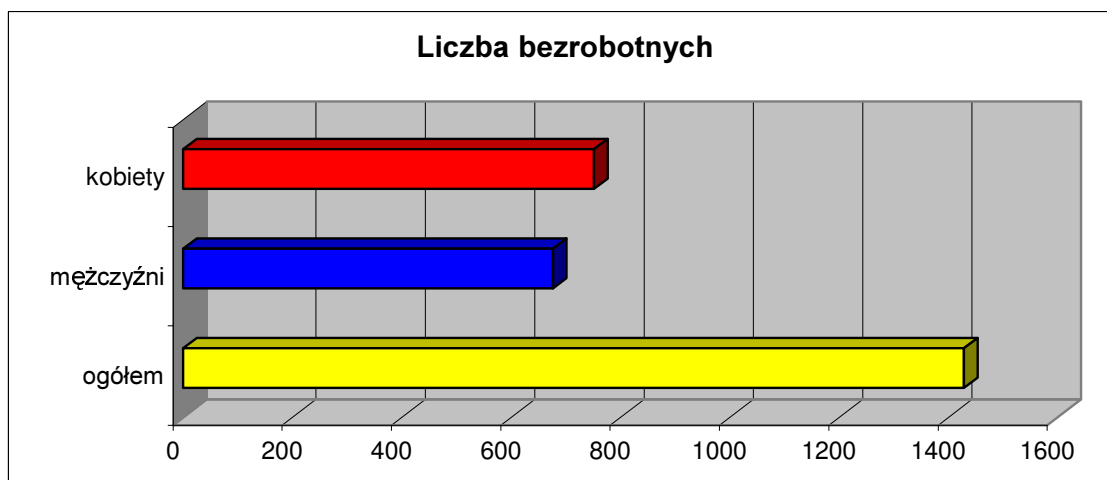


Wśród bezrobotnych przeważają kobiety, przy czym największe bezrobocie występuje wśród osób z wykształceniem zawodowym (599) i średnim (585 osób), a także z podstawowym i bez wykształcenia (200 osób) oraz wyższym (45 osób). Analizując okres poszukiwania pracy najczęściej bezrobotnych szuka pracy powyżej 13 miesięcy (797 osób) oraz w granicach 4-12 miesięcy (463 osoby).

Bezrobocie:

- ogółem: 1429
- mężczyźni: 677
- kobiety: 752

Wykres 3. Liczba bezrobotnych.



Struktura bezrobocia według wykształcenia:

- podstawowe ukończone, nieukończone i bez wykształcenia:	200
- zasadnicze zawodowe:	599
- średnie:	585
- wyższe:	45

Bezrobotni według okresu poszukiwania pracy:

- do 3 miesięcy włącznie:	159
- 4 – 12 miesięcy:	463
- 13 miesięcy i więcej:	797
- nieustalony:	10

W celu poprawy sytuacji na rynku pracy należy umożliwić inwestowanie na obszarze gminy poprzez przygotowanie terenów pod nowe inwestycje (opracowanie miejscowych planów zagospodarowania przestrzennego, tworzenie zasobów gruntów komunalnych, uzbrojenie).

**- warunki i jakość życia mieszkańców, w tym poziom bezpieczeństwa**

Warunki i jakość życia mieszkańców gminy są zbliżone do ogólnych warunków panujących w województwie:

- przeciętna liczba osób w gospodarstwie domowym – 3,04 osoby,
- przeciętna liczba osób w 1 mieszkaniu wynosi 3,31, a na 1 izbę przypada 0,83 osoby,
- przeciętna powierzchnia użytkowa 1 mieszkania – 73,4 m<sup>2</sup>, a na 1 osobę - 22,1 m<sup>2</sup>,
- mieszkania wyposażone są w instalację elektryczną, wodociąg, ustęp splukiwany, łazienkę, ciepłą wodę (w ponad 90%),
- 52,9% mieszkań stanowi własność osób fizycznych, a tylko 1,8% to własność gminy,
- główne źródło utrzymania stanowi dochód z pracy – 35,6%, emerytury stanowią 12,8%, renty – 6,6%, a na utrzymaniu pozostaje 39,8% ludności.

Niewystarczająca jest ilość mieszkań komunalnych, na co wskazuje długa lista osób oczekujących na mieszkania. Stan techniczny zasobów mieszkaniowych jest zróżnicowany, mieszkań komunalnych raczej niski. Brak funduszy na realizację polityki remontowej. Na terenie miasta przeważają budynki wybudowane po 1970 roku, natomiast na terenach wiejskich to w znacznej mierze zasoby stare, tj. sprzed 1944 r. Zasoby stanowiące własność prywatną (dominujące na terenach wiejskich) są ogólnie w dobrym stanie, zasoby komunalne – w znacznie gorszym. Rehabilitacji wymaga niemal cała przedwojenna substancja miejska. Na terenach wiejskich brak jest natomiast kanalizacji sanitarnej, a na terenie całej gminy sieci gazowej.

Nad bezpieczeństwem na terenie gminy czuwa Komisariat Policji w Praszcze. Placówka oprócz terenu gminy obsługuje również gminę Gorzów Śl. i Rudniki. Na terenie miasta funkcjonuje również straż miejska.

Obsługę gminy w zakresie ochrony przeciwpożarowej zapewnia jednostka ratowniczo-gaśnicza przy Powiatowej Komendzie Państwowej Straży Pożarnej w Oleśnie oraz 9 jednostek Ochotniczej Straży Pożarnej zlokalizowanych w miejscowościach: Praszków, Kowale, Przedmoście, Wierzbie, Gana, Strojec, Skotnica, Brzeziny i Wygieldów. Dodatkowo na terenie zakładu VISTEON POLAND S.A. funkcjonuje zakładowa straż pożarna. Istniejąca sieć strażnic jest wystarczająca.

W celu poprawy warunków i jakości życia mieszkańców gminy konieczna jest również budowa kanalizacji sanitarnej na terenach wiejskich. Niezbędna jest także rehabilitacja

przedwojennej struktury miejskiej, a przede wszystkim rewitalizacji wymagają kamieniczki położone w centrum miasta oraz dawna synagoga żydowska, obecnie M-GOK w Praszce.

- **grupy społeczne wymagające wsparcia**

Według diagnozy dokonanej przez pracowników opieki społecznej w oparciu o rozeznanie środowiskowe oraz dane uzyskane ze szkół, policji i Wydziału Spraw Obywatelskich najczęstszymi przyczynami kwalifikującymi do pomocy są: bezrobocie, niepełnosprawność, nadużywanie alkoholu i związana z tym bezradność w sprawach opiekuńczo-wychowawczych.

W Miejsko-Gminnym Ośrodku Pomocy Społecznej w Praszce dokonywane są analizy podstawowych dysfunkcji (wraz z dysfunkcjami współtowarzyszącymi), występujących wśród świadczeniobiorców pomocy.

Szacunkowa liczba rodzin z dziećmi zamieszkujących Gminę Praszka wynosi 3.358 (w tym 214 rodzin wielodzietnych).

Wśród podopiecznych M-GOPS w Praszce, w 230 środowiskach bezrobocie jest zasadniczym powodem ubiegania się o szeroko rozumianą pomoc, co stanowi 36,5% ogółu świadczeniobiorców. Generalnie bezrobocie występuje w 230 środowiskach objętych pomocą, w tym w 89 środowiskach bezrobocie jest skutkiem innego problemu istniejącego w rodzinie – nadużywanie alkoholu, bezradność.

Liczba osób niepełnosprawnych wynosi 450. Pomocą społeczną z tego tytułu objętych jest 125 środowisk, co stanowi 19,8% ogółu świadczeniobiorców pomocy społecznej.

Problem alkoholowy został stwierdzony w 62 środowiskach korzystających z pomocy. Według szacunków Miejsko-Gminnej Komisji ds. Rozwiązywania Problemów Alkoholowych problem uzależnienia od alkoholu dotyczy do 18% mieszkańców miasta i gminy Praszka.

Bezradność w sprawach opiekuńczo-wychowawczych stwierdzono w 126 środowiskach objętych pomocą społeczną. Dysfunkcja ta występuje najczęściej z innymi niekorzystnymi zjawiskami.

Innym problemem występującym wśród mieszkańców Gminy Praszka jest przemoc w rodzinie, która występuje w 31 środowiskach, przy czym tylko w dwóch środowiskach jest to przemoc udokumentowana, a w pozostałych domniemana. Najczęściej jest stosowana jednocześnie zarówno przemoc fizyczna, jak i psychiczna. Jej ofiarami bywają zarówno dzieci, jak i osoby dorosłe.

Podsumowując można stwierdzić, iż problemy związane z bezrobociem, nadużywaniem alkoholu, bezradnością w sprawach opiekuńczo-wychowawczych są zasadniczym powodem korzystania z pomocy społecznej w 418 środowiskach, co stanowi 66% ogółu świadczeniobiorców Miejsko-Gminnego Ośrodka Pomocy Społecznej w Praszce.

Sytuacja społeczno-gospodarcza wykreowała nową grupę osób korzystających z pomocy społecznej. Są to ludzie stosunkowo młodzi z dobrym zdrowiem, którzy na skutek bezrobocia bądź niskich dochodów z pracy nie posiadają wystarczających środków na utrzymanie rodziny.

Problemy i potrzeby w sferze społecznej:

1. poszerzające się ubóstwo,
2. relatywnie wysokie bezrobocie,
3. ograniczone środki na prawidłowe funkcjonowanie pomocy społecznej,
4. bariery architektoniczne,
5. brak zorganizowanych form pracy z osobami niepełnosprawnymi powyżej 16 roku życia, ich rodzinami i osobami starszymi,

6. brak dostępu do nieodpłatnego poradnictwa specjalistycznego dla osób dorosłych tj. prawnika, psychologa, pedagoga.

*g) kultura, oświata i sport*

*- Muzeum w Praszce*

Pomysł powołania do życia Muzeum w Praszce pojawił się w roku 1975, a jego autorem był prof. dr hab. Konrad Jażdżewski, ówczesny dyrektor Muzeum Archeologicznego i Etnograficznego w Łodzi, osoba ściśle związana w Praszka. Konrad Jażdżewski przekazał na muzeum posesję umiejscowioną przy Placu Grunwaldzkim 15, którą dziedziczył po rodzinie Łuckich. Dnia 28 czerwca 1976 r. w Urzędzie Miasta i Gminy Praszka zorganizowano spotkanie, na którym powołano do życia Komitet Organizacyjny Utworzenia Muzeum pod honorowym patronatem Konrada Jażdżewskiego, opracowano statut nowo tworzonej jednostki, przeprowadzono prace adaptacyjne budynku oraz pozyskiwano eksponaty i organizowano stałe wystawy. 8 maja 1980 r. nastąpiło uroczyste otwarcie Muzeum w Praszce, w obecności fundatora prof. Konrada Jażdżewskiego i wielu innych zaszczytnych gości.

Muzeum w Praszce ma charakter regionalny. Swoim zasięgiem obejmuje tereny miasta i gminy Praszka i Gorzów Śląski oraz gmin Radłów i Rudniki. Muzeum jako jednostka kulturalno-naukowa działa na podstawie Ustawy o Muzeach oraz statutu. Podstawowym jego zadaniem jest gromadzenie, katalogowanie, naukowe opracowywanie zbiorów oraz ich udostępnianie. Ponadto muzeum prowadzi działalność naukową i edukacyjną. Organizuje wykłady i lekcje muzealne oraz konkursy, z których jeden na stałe wpisany został do kalendarza imprez kulturalnych „Konkurs Wiedzy o Praszce”. Ponadto w bibliotece muzealnej udostępniony jest księgozbiór z zakresu historii regionalnej, a także historii, archeologii i etnografii. Służy on nie tylko dzieciom i młodzieży z naszej gminy, ale również i studentom oraz pracownikom naukowym z terenu całej Polski. Muzeum w Praszce jest jednostką wielodziałową. W jego skład wchodzi następujące działy: historyczny, etnograficzny, przyrodniczy, archeologiczny, sztuki i techniki. Muzeum w Praszce współpracuje z organizacjami naukowymi i społecznymi z terenu całej Polski.

W Muzeum w Praszce eksponowanych jest siedem wystaw stałych:

1. „Prof. dr hab. Konrad Jażdżewski”
2. „W dawnej aptece”
3. „Przyroda okolic Praszki”
4. „Pradzieje Praszki”
5. „Praszka w dokumencie historycznym”
6. „Praszka w plebiscycie i III Powstaniu śląskim”
7. „Kultura ludowa okolic Praszki”

Ponadto Muzeum w Praszce posiada dwie sale wystawiennicze, w których w skali roku organizuje od 10 do 12 wystaw zmiennych.

Muzeum w Praszce jest ważnym punktem na mapie kulturalnej miasta i gminy Praszka oraz powiatu oleskiego. Poprzez spełnianie swoich zadań i obowiązków jednostka ta w pełni chroni dziedzictwo narodowe, tak na szczeblu lokalnych jak i ponadregionalnym.

Do najważniejszych potrzeb Muzeum należy zaliczyć: remont dachu oraz izolacja termiczna budynku muzealnego, przystosowanie budynków gospodarczych do celów wystawienniczych oraz magazynowych, przystosowanie klatki schodowej dla osób niepełnosprawnych, przystosowanie piwnic na stałą wystawę archeologiczną, renowacja stałych wystaw (historycznych i etnograficznej), zakup nowych gablot wystawienniczych,



wykonanie oświetlenia punktowego na salach wystawienniczych oraz zakup nowego komputera dla biblioteki muzealnej.

#### **- Miejsko-Gminny Ośrodek Kultury**

Miejsko-Gminny Ośrodek Kultury w Praszce jest instytucją, która działa w oparciu o środki przyznawane z budżetu Miasta i Gminy Praszka. Podejmowane przez Ośrodek działania – organizowanie imprez, konkursów, przeglądów czy koncertów służą ożywieniu życia kulturalnego miasta.

Obecnie przy M-GOK-u istnieje kilka kółek zainteresowań: nauka tańca nowoczesnego – zespół FAN, koło teatralne – zespół ART, koło plastyczne, indywidualna nauka gry na instrumentach klawiszowych i perkusyjnych oraz nauka śpiewu. Działa tu również Zespół Pieśni Ludowej PROSNA. W sali widowiskowej MGOK-u odbywają się także próby lokalnych zespołów młodzieżowych. Przy M-GOK-u istnieje również Gminne Centrum Informacji oraz Gminny Ośrodek Informacji Europejskiej.

Ponadto M-GOK organizuje cykliczne imprezy okolicznościowe: Minifestiwal Piosenki Dziecięcej dla Przedszkolaków, Wojewódzki Konkurs Plastyczny dla Dzieci Specjalnej Troski, Przeglądy Dorobku Kulturalnego Domów i Ośrodków Kultury Powiatu Oleskiego, imprezy andrzejkowe, mikołajkowe, czy sylwestrowe.

Najpoważniejsze problemy Miejsko-Gminnego Ośrodka Kultury są związane ze złym stanem technicznym obiektu oraz z brakiem funduszy przeznaczonych na remont i konserwację. Należałoby wykonać konserwację dachu połączoną z wymianą rynien przeciwdeszczowych, dokonać wymiany okien oraz wykonać nową podłogę w sali widowiskowej.

#### **- Biblioteka Publiczna Miasta i Gminy w Praszce**

Na terenie miasta Praszka działa Biblioteka Publiczna Miasta i Gminy w Praszce, a na terenie gminy cztery filie biblioteczne: w Kowalach, Ganie, Stroju i Wierzbiu. Księgozbiór wszystkich bibliotek wynosi 43.117 wolumenów, w tym 22.433 wolumeny są w bibliotekach wiejskich.

W zasobach bibliotecznych struktura księgozbioru kształtuje się następująco:

- literatury pięknej dla dorosłych - 16.777
- literatury pięknej dla dzieci - 12.035
- literatury popularnonaukowej - 14.305

W bibliotekach w 2004 r. zapisanych zostało 3.430 czytelników, czytelników tym 823 w filiach bibliotecznych, między innymi:

- czytelników uczących się - 1.499
- czytelników studiujących - 336
- dzieci do lat 15 - 894
- 20% czytelników stanowią bezrobotni - 689

W 2004 r. czytelnicy wypożyczyli z bibliotek 71.049 książek i czasopism, odwiedzili bibliotekę 34.378 razy.

Biblioteka w Praszce prenumeruje 21 tytułów czasopism. Są to m.in. Gazeta Wyborcza, Nowa Trybuna Opolska, Newsweek, Polityka, Wprost, Angora, itp. Filie biblioteczne posiadają do korzystania na miejscu kąciki czytelnicze mogące pomieścić od 4 do 8 czytelników. Biblioteka w Praszce posiada niewielką czytelnię, z ograniczoną ilością miejsc do 9, co jest niewystarczające dla potrzeb czytelników korzystających z bogatego

księgozbioru podręcznego i czasopism do czytania na miejscu. W czytelniach odnotowano 7.486 odwiedzin, gdzie udostępniono na miejscu 10.276 książek i czasopism.

Największym problemem, z którym boryka się Biblioteka jest brak prawdziwej czytelnicy oraz czytelnicy internetowej, a także niewystarczająca ilość miejsca na dotychczasowy księgozbiór Biblioteki. Dlatego konieczne byłoby podjęcie starań w celu utworzenia dodatkowych pomieszczeń na czytelnicy i księgozbiór. Niezbędny jest również zakup sprzętu elektronicznego i komputerów oraz utworzenie czytelnicy internetowej, a także przeprowadzenie prac remontowych i konserwatorskich oraz zakupy nowości i wznowień wydawniczych.

#### – oświata

Gmina Praszka jest organem prowadzącym dla:

- 8 szkół podstawowych, w tym: 3 miejskie i 5 wiejskich,
- 1 gimnazjum,
- 3 przedszkoli, w tym: 2 miejskie i 1 wiejskie,
- 1 zespołu placówek specjalnych, w skład którego wchodzi:
  - przedszkole specjalne,
  - szkoła podstawowa specjalna,
  - gimnazjum specjalne.

W czterech szkołach podstawowych wiejskich funkcjonują - oprócz oddziałów szkolnych - oddziały przedszkolne.

Do szkół podstawowych i gimnazjum uczęszcza łącznie blisko 1.600 uczniów, natomiast opieką przedszkolną objętych jest blisko 375 dzieci.

Z uwagi na pogłębiający się niż demograficzny szkoły zarówno wiejskie jak i miejskie stają się coraz mniej liczne, a co za tym idzie bardziej kosztowne. Średnia liczba uczniów w oddziale szkoły wiejskiej wynosi 11,5 - to bardzo mało. Subwencja oświatowa otrzymywana z budżetu państwa jest zbyt mała, aby utrzymać taką sieć szkół podstawowych i trzeba dużo dokładać z dochodów własnych gminy. Dlatego konieczne jest dokonanie zmniejszenia ilości szkół podstawowych w gminie. Z trzech szkół podstawowych w Praszce powinny w najbliższym roku szkolnym pozostać najwyżej dwie, a z pięciu wiejskich szkół podstawowych powinny pozostać najwyżej trzy. Pozostawienie sieci szkół w obecnej postaci powoduje, że brak jest środków na modernizację i wyposażenie wszystkich szkół, a także nie ma możliwości zmiany systemu wynagradzania nauczycieli. Skuteczne przeprowadzenie pełnej restrukturyzacji sieci szkół spowoduje zmniejszenie wydatków na gminną oświatę nawet o 800 tys. złotych rocznie.

Oprócz przedszkoli, szkół podstawowych i gimnazjum, dla których organem prowadzącym jest Gmina Praszka, na terenie miasta funkcjonują również szkoły ponadgimnazjalne podlegające pod Starostwo Powiatowe w Oleśnie, a mianowicie:

- Zespół Szkół przy ul. Kaliskiej,
- Zespół Szkół Ponadgimnazjalnych nr 1 przy ul. Sportowej, w skład którego wchodzi:
  - Liceum Ogólnokształcące
  - Liceum Handlowe
  - Liceum Ekonomiczne
  - Liceum Handlowe dla Dorosłych
  - Technikum Mechaniczne dla Dorosłych
  - Technikum Mechaniczne
  - Technikum Elektryczne

- Policealne Studium Zawodowe
- Zasadnicza Szkoła Zawodowa
  - mechanik pojazdów samochodowych
  - operator obrabiarek skrawających
  - klasy wielozawodowe.

– *sport*

Gmina Praszka posiada następujące zaplecze sportowo-rekreacyjne:

- Hala Sportowa „KOTWICA”,
- stadion sportowy,
- kryty basen z sauną i kompleksem usług rehabilitacyjnych,
- tereny klubów sportowych w poszczególnych sołectwach,
- dwa obiekty noclegowe.

Zarówno hala sportowa jak i stadion sportowy posiadają kompleks boisk oraz tereny do gier i zabaw.

Ponadto walory turystyczne i krajobrazowe, a także planowana budowa zbiornika wodnego na rzece Proсна powodują, że teren Gminy Praszka stanowi bazę wypadową dla mieszkańców Górnego Śląska i okolic Częstochowy, czyniąc tym samym gminę atrakcyjną turystycznie.

Dlatego korzystnym rozwiązaniem byłoby utworzenie w mieście Praszka na bazie istniejących obiektów sportowych Miejsko-Gminnego Ośrodka Sportu, Turystyki i Rekreacji. Ośrodek ten koordynowałby pracę w zakresie sportu, turystyki i rekreacji na terenie całej Gminy Praszka.

### **III. ZADANIA POLEGAJCE NA POPRAWIE SYTAUACJI NA OBSZARZE GMINY PRASZKA**

#### ***1) Lista zadań***

##### ***Rolnictwo***

Przystąpienie Polski do Unii Europejskiej wytycza nowe kierunki rozwoju rolnictwa i obszarów wiejskich. Głównymi wyznacznikami kierunków rozwoju są:

1. Sektorowy Program Operacyjny "Restrukturyzacja i modernizacja sektora żywnościowego i rozwój obszarów wiejskich 2004-2006".

Gmina powinna przystąpić do programu „Odnowa wsi” i starać się o pozyskanie funduszy w ramach działania „Odnowa wsi oraz zachowanie dziedzictwa kulturowego” na przedsięwzięcia zgłaszane przez sołectwa, które przystąpią do programu Odnowy Wsi Województwa Opolskiego.

2. Plan Rozwoju Obszarów Wiejskich, który obejmuje swoim działaniem:

- renty strukturalne,
- wsparcie dla gospodarstw niskotowarowych,
- wsparcie dla obszarów o niekorzystnych warunkach gospodarowania,
- program rolno-środowiskowy,
- zalesianie gruntów rolnych,
- wsparcie dla grup producentów rolnych,
- wsparcie dla dostosowań do standardów wspólnotowych,
- pomoc techniczną,
- wsparcie rozwoju gospodarstw agroturystycznych, ekologicznych oraz produkcji zdrowych produktów rolnych na terenie gminy,
- wsparcie i propagowanie możliwości wykorzystania wierzby energetycznej.

Ze wsparć w ramach w/w programów będą mogli skorzystać rolnicy prowadzący gospodarstwa rolne oraz przedsiębiorcy prowadzący przetwórstwo produktów rolnych. W celu skutecznego wsparcia rolników w ich dążeniach do wykorzystania środków unijnych w ramach wymienionych programów należy nawiązać ściślejsze kontakty z Agencją Restrukturyzacji i Modernizacji Rolnictwa, Agencją Rynku Rolnego oraz Agencją Nieruchomości Rolnych.

Coroczne zapisy w budżecie niezbędnych kwot na poprawę wiejskiej infrastruktury komunalnej spowodują poprawę stanu dróg, zmniejszą zagrożenie powodziowe, będą kontynuować program skanalizowania gminy.

##### ***Ochrona środowiska***

Gmina została ustawowo zobowiązana do opracowania dwóch programów dotyczących ochrony środowiska, są to:

1. Program gospodarki odpadami.
2. Program ochrony środowiska.

Programy te powinny być przyjęte przez Radę Miejską w Praszce oraz pozytywnie zaopiniowane przez Starostę. Posiadanie tych programów jest warunkiem otrzymania wsparcia finansowego na zadania z dziedziny ochrony środowiska realizowane przez Gminę. Plany te powinny wskazać kierunki zabezpieczenia środowiska przed degradacją, a następnie jego odbudowę.

### ***Ochrona przyrody***

Ochrona przyrody to działalność mająca na celu zachowanie i odbudowę terenów przyrody żywej i martwej, zasobów przyrody oraz zapewnienie trwałości ich użytkowania.

W tym celu należy:

1. Współpracować z kołami łowieckimi.
2. Wspierać wszelkie działania, służące ochronie przyrody.
3. Współpracować w ramach Związku Miast i Gmin Źródła Rzeki Proсны.

### ***Gospodarka wodno-ściekowa***

Zaspokojenie przyszłego zapotrzebowania w wodę w aspekcie ilości i jakości wody uwarunkowane jest w szczególności następującymi czynnikami:

#### 1. W zakresie ujęć wody:

Posiadane wielkości zasobów gwarantują zapotrzebowanie ludności. Nie mniej ze względu na długi czas eksploatacji powyższych ujęć zajdzie potrzeba ich modernizacji oraz ze względu na możliwości połączenia sieci wodociągowej we wsi Strojec z siecią w miejscowości Skotnica istnieje możliwość wyłączenia ujęcia wody we wsi Strojec.

#### 2. W zakresie uzdatniania wody:

- Stacja uzdatniania wody w Kowalach: zachodzi konieczność wykonania następujących prac: stabilizacja ciśnienia wody, centralny system pomiarowy parametrów pracy stacji.

#### 3. W zakresie sieci wodociągowej:

- budowa sieci wodociągowej w celu połączenia następujących wodociągów:
  - Skotnica – Strojec
  - Praszka – Szyszków
  - Kowale – Sołtysy.

Ze względu na zły stan sieci wodociągowej w miejscowości Strojec zachodzi potrzeba dokonania remontu sieci wodociągowej (na 8.077 m ogółem pozostało do wymiany 2.044 m). Uregulowanie gospodarki ściekowej w mieście i sołectwach gminy Praszka związane jest z koniecznością ochrony wód powierzchniowych rzeki Proсны i jej dopływów. W związku z powyższym istnieje potrzeba kompleksowego rozwiązania problemów ściekowych z terenu gminy m.in. poprzez budowę sieci kanalizacji sanitarnej oraz poprawę stanu technicznego już istniejącej.

Dalsze możliwości rozwoju gminy uwarunkowane są następującymi czynnikami:

#### 1. W zakresie oczyszczalni ścieków:

- zagospodarowanie osadów z istniejącej oczyszczalni ścieków,
- modernizacja przepompowni ścieków przy ul. Wodnej (likwidacja kraty koszowej),
- przeprowadzenie utylizacji obiektów starej oczyszczalni ścieków.

#### 2. W zakresie sieci kanalizacji sanitarnej:

Brak sieci kanalizacji w sołectwach: Aleksandrów, Brzeziny, Gana, Kuźniczka, Lachowskie, Proсна, Przedmość, Rosochy, Rozterk, Skotnica, Sołtysy, Szyszków, Wierzbie, Wygielców wymusza potrzebę budowę sieci kanalizacyjnej dla w/w sołectw - stanowić to będzie około 25,2 km sieci kanalizacyjnej grawitacyjnej i 15,78 km kanalizacji tłocznej oraz około 16 przepompowni ścieków. W sołectwach Proсна, Skotnica, Kuźniczka oraz części sołectwa Przedmość i Aleksandrów planowane jest budowa lokalnych oczyszczalni przydomowych w ilości 140 szt. Ze względu na bardzo duże koszty budowy będzie to trudne zadanie i wiązać się będzie z koniecznością pozyskania środków z różnego rodzaju funduszy.

Na terenie miasta konieczne jest wybudowanie sieci kanalizacyjnej w następujących ulicach: Boczna, Słoneczna i Żeromskiego o łącznej długości ok. 2 km.

#### 4. W zakresie sieci kanalizacji deszczowej

Miasto Praszka wyposażone jest w 6,49 km sieci kanalizacji deszczowej, gdzie wody opadowe za wyjątkiem Placu Grunwaldzkiego i ul. Wodnej odprowadzane są bezpośrednio do rzeki Proсна. Z uwagi na konieczność uporządkowania w/w gospodarki wodnej zachodzi konieczność wybudowania piaskownika i separatora tłuszczu w ul. Fabrycznej. Rozbudowy wymagać będzie sieć kanalizacji deszczowej w osiedlu Mickiewicza o długości ok. 2,1 km

### ***Drogownictwo***

Zadania Gminy w zakresie drogownictwa to:

1. Budowa i przebudowa dróg gminnych o nawierzchniach gruntowych lub tłuczniowych na drogi o nawierzchniach asfaltowych.
2. Wykonywanie bieżących remontów dróg gminnych w celu utrzymywania ich przejezdności.
3. Stała współpraca z GDDKiA w Opolu, Zarządem Dróg Wojewódzkich oraz Zarządem Dróg Powiatowych w celu utrzymywania przez Zarządców dróg krajowych, wojewódzkich i powiatowych dobrego stanu technicznego jezdni i chodników na terenie Gminy.
4. Budowa objazdu centrum miasta Praszka ul. Listopadową.
5. Budowa ciągów pieszych i rowerowych na terenie miasta i gminy Praszka.

### ***Infrastruktura komunalna***

#### ***Budownictwo mieszkaniowe***

Gmina nie posiada aktualnie obowiązującego miejscowego planu zagospodarowania przestrzennego. Według ustaleń dotychczasowego planu, który utracił ważność z dniem 31.12.2003 r., gmina posiada następujące tereny przeznaczone pod zabudowę mieszkaniową:

- w mieście pod budownictwo jednorodzinne - 5,72 ha (nieuzbrojone),
- w mieście pod budownictwo wielorodzinne - 0,60 ha (uzbrojone), będące przedmiotem użytkowania wieczystego Spółdzielni Mieszkaniowej w Praszce,
- na terenach wiejskich pod budownictwo jednorodzinne - 2,11 ha (nieuzbrojone).

W nowym planie miejscowym, którego opracowanie planowane jest na rok 2005, przewidywać się będzie utrzymanie funkcji terenów, o których mowa wyżej. Jednocześnie planowane jest wytypowanie terenów pod zabudowę mieszkaniową jednorodziną we wsiach:

Gana, Kowale, Strojec i Wygięldów o powierzchni łącznej około 2,50 ha oraz pod zabudowę mieszkaniową wielorodzinną w mieście.

Remonty budynków komunalnych prowadzi się między innymi poprzez:

1. remonty całych pokryć dachowych,
2. ocieplanie budynków,
3. modernizacje mieszkań.

Racjonalizacja gospodarki mieszkaniowej przez:

1. sprzedaż wszystkich mieszkań w już istniejących wspólnotach mieszkaniowych,
2. sporządzenie listy budynków, pozostających w zasobach komunalnych Gminy,
3. wspomaganie osób zamieniających mieszkania,
4. adaptacja budynków lub innych części wspólnych na lokale mieszkalne i socjalne.
5. tworzenie warunków do budowy budynków mieszkalnych wielorodzinnych o niskich kosztach eksploatacji.

### ***Budownictwo***

W zakresie budownictwa na lata 2004-2006 przewiduje się następujące działania:

1. Sukcesywne uzbrajanie terenów budownictwa mieszkaniowego w rejonie ul. Mickiewicza i Kolorowej.
2. Stałą współpracę z Zakładem Energetycznym w Częstochowie w celu rozbudowy i modernizacji sieci energetycznej na terenie miasta i gminy.
3. Działania w celu pozyskania inwestorów do budowy budynków mieszkaniowych na działkach będących własnością gminy.
4. Uzbrajanie terenów aktywności gospodarczej pod budownictwo przemysłowe.

### ***Założenia polityki przestrzennej***

W tej dziedzinie zakłada się wykonanie następujących opracowań planistycznych:

1. opracowanie ekofizjograficzne dla terenu miasta i gminy w 2004 r.,
2. zmiana studium uwarunkowań i kierunków zagospodarowania przestrzennego gminy w celu określenia nowych terenów pod zabudowę mieszkaniową oraz przemysłową na terenach wsi (wymóg taki wynika z nowej ustawy o planowaniu i zagospodarowaniu przestrzennym),
3. opracowanie miejscowych planów zagospodarowania przestrzennego dla terenu miasta i gminy, dla których miejscowy plan ogólny zagospodarowania przestrzennego stracił ważność w dniu 31.12.2003 r.

Przewidywany łączny koszt powyższych opracowań szacuje się na 292.800 zł, który winien być zarezerwowany w budżecie gminy w kwocie dostosowanej do przyjętego w danym roku opracowania do realizacji.

### ***Rynek pracy***

Poziom aktywności zawodowej ludności gminy w przyszłości zależeć będzie od stopnia aktywności gospodarczej i związanym z tym przyrostem miejsc pracy.

W zakresie przeciwdziałania bezrobociu na lata 2004-2006 planuje się:

1. Pozyskanie nowych inwestorów.
2. Organizowanie prac interwencyjnych dla bezrobotnych mieszkańców gminy.
3. Stałą współpracę z Powiatowym Urzędem Pracy w Oleśnie.
4. Umożliwienie odbywania staży dla absolwentów szkół średnich i wyższych.
5. Utrzymanie działalności Gminnego Centrum Informacji w Praszcze i rozszerzenie realizowanych przez GCI zadań.
6. Realizacja programów rządowych nastawionych na walkę z bezrobociem.
7. Świadczenie merytorycznej pomocy dla bezrobotnych i poszukujących pracy, jak również dla przedsiębiorców planujących lokalizację swoich inwestycji na terenie gminy i tworzących nowe miejsca pracy.
8. Przygotowanie terenów pod inwestycje w mieście i na terenach wiejskich.
9. Zachęcanie mieszkańców do poszukiwania alternatywnych źródeł dochodu, np. usługi, agroturystyki.
10. Promowanie nowych form działalności gospodarczej.
11. Przewidywane ulgi od podatków lokalnych.

### ***Promocja***

Działania w zakresie promocji gminy:

1. Przebudowa serwisu internetowego i strony internetowej Gminy Praszka.
2. Współpraca z portalami i serwisami internetowymi, na których umieszczane są informacje dotyczące miasta i gminy.
3. Budowanie dobrej bazy danych o gminie.
4. Wydanie folderu gminy na nośniku elektronicznym.
5. Wydawanie innych materiałów promocyjnych gminy.
6. Współpraca ze Starostwem Powiatowym w Oleśnie oraz Urzędem Marszałkowskim Województwa Opolskiego w Opolu w zakresie promocji gminy.
7. Kontynuowanie współpracy z Gminą Mutterstadt w Niemczech oraz wymiany partnerskiej.
8. Organizowanie imprez kulturalnych i sportowych o znaczeniu krajowym i zagranicznym.
9. Wydanie mapki ścieżki rowerowej.
10. Wydanie przewodnika „Wycieczki do bliskich sąsiadów”.

### ***Turystyka, rekreacja***

1. Udział w targach i wystawach turystycznych.
2. Wspieranie podmiotów gospodarczych, inwestujących w przedsięwzięcia turystyczne.
3. Wspieranie inicjatyw turystycznych.
4. Opieka nad obiektami zabytkowymi oraz pomnikami przyrody.
5. Zaplanowanie budowy zbiornika retencyjnego Kik – Zdziechowice - należy przystąpić do opracowania idei projektu.
6. Budowa ścieżek rowerowych, dydaktycznych oraz ciągów pieszych na terenie Gminy Praszka.



7. Promowanie walorów przyrodniczych kulturalnych, sportowych i turystycznych gminy.
8. Kontynuacja budowy parku miejskiego.

### ***Sport***

Planowane zadania mające na celu poprawę bazy sportowej w latach 2004 - 2006:

1. W ramach poprawy infrastruktury terenu stadionu sportowego należy:
  - a) ocieplić budynki klubu sportowego (budynek klubowy + obiekt świadczący usługi noclegowe dla sportowców) oraz wymienić instalację wewnętrzną c.o.,
  - b) wymienić część ławek drewnianych na trybunach na siedziska plastikowe atestowane,
  - c) zamontować dwa stanowiska (boksy) dla zawodników rezerwowych gości i gospodarzy,
  - d) zaadaptować pomieszczenie biurowe w budynku klubowym na sanitariaty dla widzów.
2. Zadania organizacyjne w zakresie rozwijania działalności sportowej:
  - a) opracowywanie gminnego kalendarza imprez sportowych na dany rok, uwzględniającego organizację czasu wolnego dla dzieci i młodzieży w okresie ferii letnich i zimowych.
  - b) udział w sportowych turniejach miast i gmin.
3. Modernizacja istniejącej infrastruktury sportowej na terenie gminy.

### ***Kultura***

#### ***Biblioteka Publiczna Miasta i Gminny Praszka***

Zamierzenia w zakresie remontów, doposażenia w sprzęt oraz uzupełnienia księgozbioru w latach 2004-2006:

1. Podjęcie starań w celu utworzenia czytelnii (dodatkowe pomieszczenie).
2. Prace remontowe i konserwatorskie w pomieszczeniach biblioteki (malowanie, modernizacja instalacji elektrycznej).
3. Podjęcie starań w zakresie uruchomienia w bibliotece bezpłatnej czytelnii internetowej (3 stanowiska komputerowe).
4. Zakup sprzętu elektronicznego (kserokopiarka, drukarka) oraz sukcesywna komputeryzacja zbiorów bibliotecznych, a tym samym podwyższanie użyteczności biblioteki.
5. Bieżące zakupy nowości i wznowień wydawniczych.
6. Intensyfikacja pracy biblioteki ze wszystkimi grupami czytelników, szerokie stosowanie popularyzacji książek i organizowanie ścisłej współpracy z instytucjami kulturalnymi i społecznymi oraz szkołami.

#### ***Miejsko-Gminny Ośrodek Kultury w Praszce***

1. Programowe zadania planowane do realizacji na lata 2004-2006:

- podniesienie atrakcyjności i ilości imprez, konkursów, przeglądów, spotkań, koncertów itp. ze szczególnym uwzględnieniem aktywizacji na rzecz środowisk wiejskich,
- poszerzanie oferty zajęć muzycznych, plastycznych i teatralnych prowadzonych przez M-GOK,
- pomoc w rozwoju i promowanie nowych podmiotów muzycznych: zespołów, chórów i grup teatralnych,
- rozwijanie działalności galerii, ze szczególnym uwzględnieniem wystaw artystów regionalnych,
- dalsze zacieśnianie współpracy ze szkołami, organizacjami, stowarzyszeniami oraz Radami Sołeckimi i innymi instytucjami w celu aktywizacji kulturalnej, sportowej i rekreacyjnej społeczności gminnej,
- sporządzenie wykazu artystów i wytwórców ludowych z terenu Gminy z możliwością wykorzystania ich eksponatów na targach.

2. Zamierzenia organizacyjne i zadania na lata 2004-2006 mające na celu poprawę pracy M-GOK:

- termomodernizacja budynku,
- wykonanie remontu sali widowiskowej,
- uzupełnienie sprzętu nagłaśniającego,
- wykonanie sali prób z lustrami,
- zagospodarowanie terenu przyległego.

### ***Muzeum w Praszcze***

1. Rewitalizacja budynku głównego muzeum oraz pomieszczeń gospodarczych.
2. Przystosowanie pomieszczeń gospodarczych na magazyny działowe muzeum (remont, zakup regałów, skrzyń, oświetlenie, poprowadzenie ogrzewania).
3. Modernizacja stałych wystaw (lepsze oświetlenie, zakup nowych gablot ekspozycyjnych).
4. Przystosowanie i zorganizowanej stałej wystawy archeologicznej w piwnicach muzeum.
5. Przystosowanie muzeum do zwiedzania dla osób niepełnosprawnych.
6. Zorganizowanie stałej wystawy poświęconej kolejce wąskotorowej.
7. Zorganizowanie i przeprowadzenie badań archeologicznych na terenie objętym działalnością muzeum.
8. Nadanie imienia naszej placówce – dla uczczenia fundatora w 100-lecie urodzin prof. Konrada Jażdżewskiego, wybitnego polskiego archeologa XX w.
9. Wydanie przewodnika „Wycieczki do bliskich sąsiadów”.
10. Wydanie przewodnika po stałej wystawie przyrodniczej „Skały i minerały”.
11. Wydanie folderów do wystaw i katalogów zbiorów.
12. Zakupy eksponatów.
13. Intensyfikacja pracy muzeum poprzez systematyczne poszerzanie oferty.
14. Dalsze zacieśnienie współpracy z instytucjami kultury, organizacjami społecznymi, szkołami oraz mediami.

### ***Biuro Obsługi Oświaty Samorządowej***

Realizacja zadań edukacyjnych prowadzonych przez gminę to proces nauczania i wychowania dzieci i młodzieży zamieszkałej na terenie jej działania. Zadanie to realizowane

jest w oparciu o zorganizowaną sieć placówek oświatowych funkcjonujących na terenie gminy.

Program rozwoju gminy w latach 2004-2006 w zakresie zadań oświatowych winien koncentrować się na najważniejszych zadaniach, do których należy zaliczyć:

I. W zakresie edukacyjno-dydaktycznym:

1. stała dbałość o doksztalcanie i doskonalenie warsztatu pracy nauczycieli,
2. zwiększenie środków na wyposażenie placówek oświatowych w pomoce dydaktyczne i sprzęt niezbędny do pełnej realizacji programów nauczania i wychowania,
3. wprowadzenie dodatkowych zajęć z nauki języka obcego od klas zerowych i zajęć informatycznych począwszy od klas pierwszych,
4. wprowadzenie w szerszym zakresie programów edukacyjnych i promujących edukację patriotyczną, edukację regionalną i edukację europejską,
5. podjęcie działań zmierzających do poprawy pracy szkół w kontekście wyników sprawdzianu kompetencji i egzaminu gimnazjalnego,
6. opracowanie programu opieki nad szczególnie uzdolnionymi uczniami,
7. wprowadzenie dodatkowych zajęć sportowych w szkołach podstawowych i gimnazjum promujących popularne dyscypliny sportowe,
8. dbałość o dobrą ofertę edukacyjną dla uczniów niepełnosprawnych fizycznie oraz upośledzonych w stopniu lekkim, umiarkowanym i głębokim.

II. W zakresie poprawy bazy lokalowej

1. przeprowadzenie prac termomodernizacyjnych w obiektach szkół podstawowych i gimnazjum w Praszce oraz w szkole podstawowej w Strojcu,
2. przyjęcie do realizacji najważniejszych zadań wynikających z programu poprawy bazy dla potrzeb zajęć z wychowania fizycznego na lata 2004-2006.

III. W zakresie organizacyjnym:

1. restrukturyzacja sieci szkół z terenu Gminy Praszka w celu polepszenia sytuacji organizacyjnej i finansowej gminnej oświaty,
2. stała współpraca z oświatowymi związkami zawodowymi w celu wypracowania regulaminów wynagradzania w szkołach motywujących nauczycieli do lepszej pracy,
3. szczegółowa bieżąca analiza obsady kadrowej nauczycieli w placówkach oświatowych z uwzględnieniem możliwości rotacyjnych wynikających z przepisów emerytalnych obowiązujących do 2006 r.,
4. na każdy rok powoływać Gminny Sztab Wypoczynku dla dzieci i młodzieży, który będzie koordynował działania na rzecz pozyskania środków w celu realizacji programu p.t. "Ferie" i "Wakacje",
5. wspieranie działalności Związku Harcerstwa Polskiego oraz uczniowskich klubów sportowych „Lider” i „Tuptuś”.

### ***Miejsko-Gminny Ośrodek Pomocy Społecznej***

Główne kierunki pracy na lata 2004-2006:

1. Prowadzenie polityki prorodzinnej w szczególności wszechstronne wspieranie rodzin, w których kształcą się dzieci – preferencje wobec spraw dziecka.
2. Zabezpieczenie podstawowych potrzeb bytowych osób i rodzin poprzez zapewnienie odpowiednich środków finansowych, które w powiązaniu z rozwojem pracy socjalnej pozwolą na realizację ustawowej misji pomocy społecznej, którą jest doprowadzenie do życiowego usamodzielnienia się.

3. Pomoc osobom chorym, niepełnosprawnym, starszym poprzez zapewnienie im usług opiekuńczych.
4. Organizowanie wolontariatu.
5. Tworzenie grup wsparcia np. osób starszych, niepełnosprawnych.
6. Permanentne doszkadzanie kadry Miejsko-Gminnego Ośrodka Pomocy Społecznej.
7. Przeciwdziałanie wykluczeniu społecznemu przez:
  - pomoc lokalową w utworzeniu Klubu Integracji Społecznej,
  - zapewnienie lokali socjalnych lub miejsc noclegowych dla osób bezdomnych,
  - stałą współpracę z Powiatowym Urzędem Pracy,
  - realizację rządowych i lokalnych programów przeciwdziałania bezrobociu.
8. Zapewnienie bezpłatnych posiłków dla dzieci z rodzin najuboższych i osób potrzebujących.
9. Organizację wypoczynku dla dzieci i młodzieży, szczególnie dla dzieci z rodzin patologicznych, ubogich, wielodzietnych, dla dzieci, które mają wybitne osiągnięcia w nauce, sporcie, sztuce.
10. Likwidację barier architektonicznych w budynkach użyteczności publicznej i w ciągach pieszych.
11. Uruchomienie poradnictwa psychologiczno-pedagogicznego i prawnego dla dorosłych.
12. Zorganizowanie wypłat zasiłków rodzinnych dla wszystkich kwalifikujących się do tego świadczenia z całej gminy.

Na realizację tych zadań należy zapewnić corocznie w budżecie gminy środki finansowe.

### ***Bezpieczeństwo Publiczne***

Warunki i jakość życia mieszkańców Gminy w znacznym stopniu zależy od poziomu bezpieczeństwa publicznego. Dlatego w tej dziedzinie zakłada się:

1. Dalsze utrzymywanie 3 osobowej Straży Miejskiej, jako komórki organizacyjnej Urzędu Miejskiego, doposadzając ją w niezbędny sprzęt i urządzenia umożliwiające prowadzenie skutecznej kontroli w zakresie posiadanych uprawnień.
2. Uruchomienie działalności Gminnego Centrum Reagowania, stanowiącego komórkę organizacyjną Urzędu Miasta i Gminy, do zadań którego należy załatwianie spraw związanych z zapobieganiem zagrożeniom, w przypadku wystąpienia sytuacji niosącej zagrożenie dla życia i zdrowia oraz mienia mieszkańców Gminy lub środowiska.
3. Dalszą ścisłą współpracę z:
  - Komisariatem Policji w Prasce,
  - Państwową Strażą Pożarną w Oleśnie, należąca do krajowego systemu ratowniczo – gaśniczego. Działalność PSP wspierana jest przez jednostki ochotniczej straży pożarnych, mające swe siedziby w Prasce i w Kowalach. Planuje się przeznaczać w budżecie gminy środki finansowe na utrzymywanie gotowości bojowej OSP.
4. Poprawa bezpieczeństwa publicznego poprzez modernizację oświetlenia na terenie gminy oraz monitoring Placu Grunwaldzkiego.

### ***Budynek Urzędu Miasta i Gminy w Prasce***

Zadania do realizacji na lata 2004-2006:

1. Modernizacja sieci komputerowej wraz z zakupem nowych komputerów - „urząd dla mieszkańca Opolszczyzny”.
2. Wymiana instalacji elektrycznej.
3. Wymiana okien.
4. Termomodernizacja budynku.

## **2) Lista zadań do realizacji w latach 2004 – 2006 oraz w latach 2007 – 2013.**

### **Lista zadań do realizacji w latach 2004-2006:**

#### **Rok 2004:**

1. Opracowanie dokumentacji projektowej przebudowy ul. Równoległej w Przedmościu.
2. Opracowanie dokumentacji projektowej budowy ciągu pieszo - rowerowego w ul. Mickiewicza i łącznika pomiędzy ul. Mickiewicza i 3-go Maja w Praszce.
3. Opracowanie dokumentacji projektowej na budowę ciągu pieszo – rowerowego w Stroju.
4. Opracowanie dokumentacji projektowej termomodernizacji budynków gminy dla zadania pn. „Modernizacja systemu ciepłowniczego na terenie miasta Praszka”.
5. Opracowanie dokumentacji projektowej budowy chodnika i kanalizacji deszczowej w ul. Wyszyńskiego w Praszce.
6. Budowa kanalizacji sanitarnej i deszczowej w miejscowości Strojec.
7. Budowa kanalizacji sanitarnej w miejscowości Kowale – rejon ul. Kiczmachów i Jana Pawła – II etap.
8. Opracowanie dokumentacji projektowej dla zadania „urząd dla mieszkańca Opolszczyzny”.

#### **Rok 2005:**

1. Budowa kanalizacji sanitarnej i deszczowej w miejscowości Strojec – kontynuacja zadania.
2. Budowa kanalizacji sanitarnej w miejscowości Kowale – II etap – kontynuacja zadania.
3. Budowa chodnika i kanalizacji deszczowej w ul. Wyszyńskiego w Praszce.
4. Opracowanie dokumentacji projektowej budowy kanalizacji sanitarnej w miejscowościach Szyszków – Wygielców.
5. Wymiana instalacji elektrycznej w budynku Urzędu Miasta i Gminy w Praszce.
6. Opracowanie dokumentacji remontu i adaptacji budynku komunalnego przy ul. Senatorskiej 24.
7. Uzbrojenie w sieć wodociągową i kanalizację sanitarną terenów pod osiedle domków jednorodzinnych w ul. Konopnickiej, Orzeszkowej, Nałkowskiej i Dąbrowskiej w Praszce.
8. Wykup gruntów pod budowę objazdu centrum Praszki ul. Listopadową.
9. Aktualizacja dokumentacji projektowej budowy objazdu centrum Praszki ul. Listopadową.
10. Termomodernizacja budynków Gminy Praszka, dla zadania pn. „Modernizacja systemu ciepłowniczego na terenie miasta Praszka” – kontynuacja zadania.
11. Budowa ciągu pieszo – rowerowego w ul. Mickiewicza.

12. Przebudowa obiektów stadionu sportowego w Praszce.
13. Budowa ciągu pieszo – rowerowego w ul. Częstochowskiej w Strojcu.
14. „urząd dla mieszkańca Opolszczyzny” – wyłonienie wykonawcy, początek realizacji zadania.

#### ***Rok 2006:***

1. Budowa kanalizacji sanitarnej w miejscowościach Szyszków – Wygielków.
2. Budowa ciągu pieszo – rowerowego w ul. Częstochowskiej w Strojcu – kontynuacja zadania.
3. Budowa obwodnicy ul. Listopadową w Praszce.
4. Termomodernizacja budynków Gminy Praszka, dla zadania pn. „Modernizacja systemu ciepłowniczego na terenie miasta Praszka” – kontynuacja zadania.
5. Budowa, przebudowa dróg oraz uzbrojenie osiedla domków jednorodzinnych przy ul. Mickiewicza, Kolorowej i Skłodowskiej w Praszce – I etap – kontynuacja zadania.
6. Przebudowa ul. Równoległej w Przedmościu.
7. Opracowanie dokumentacji projektowej przebudowy dróg na osiedlu domków jednorodzinnych w Wierzbju.
8. Opracowanie dokumentacji projektowej dla ukończenia procesu zwodociągowania gminy.
9. Opracowanie dokumentacji projektowej przebudowy dróg oraz budowa kanalizacji deszczowej na osiedlu domków jednorodzinnych w Wierzbju.
10. Opracowanie dokumentacji projektowej przebudowy ul. Kolorowej z ulicami przyległymi oraz ulic przyległych do ul. Mickiewicza w Praszce (wraz z uzbrojeniem).
11. Remont budynku komunalnego przy ul. Senatorskiej 24.
12. Opracowanie dokumentacji projektowej przebudowy drogi Wierzbie – Marki – Lachowskie.
13. „urząd dla mieszkańca Opolszczyzny” – kontynuacja zadania.
14. Budowa kanalizacji deszczowej w ul. Wyszyńskiego w Praszce.

#### ***Lista zadań do realizacji w latach 2007-2013:***

##### ***Rok 2007:***

1. Termomodernizacja budynków Gminy Praszka, dla zadania pn. „Modernizacja systemu ciepłowniczego na terenie miasta Praszka” – kontynuacja zadania.
2. Budowa kanalizacji sanitarnej w miejscowościach Szyszków – Wygielków – kontynuacja zadania.
3. Budowa obwodnicy ul. Listopadową w Praszce – kontynuacja zadania.
4. Przebudowa ul. Kolorowej z ulicami przyległymi oraz ulic przyległych do ul. Mickiewicza w Praszce (wraz z uzbrojeniem).
5. Przebudowa dróg oraz budowa kanalizacji deszczowej na osiedlu domków jednorodzinnych w Wierzbju.
6. Realizacja ukończenia procesu zwodociągowania gminy.

7. Opracowanie dokumentacji projektowej budowy kanalizacji sanitarnej i deszczowej w miejscowości Gana i Rozterk.
8. Budowa kanalizacji sanitarnej i deszczowej w miejscowości Gana i Rozterk
9. Opracowanie dokumentacji projektowej budowy kanalizacji sanitarnej w miejscowości Przedmość.
10. Przebudowa drogi Wierzbie – Marki – Lachowskie.
11. Przebudowa drogi Gana – Kowale.
12. Przebudowa drogi Nr 45 na odcinku Sołtysy – Wierzbie.

**Rok 2008:**

1. Budowa kanalizacji sanitarnej i deszczowej w miejscowości Gana i Rozterk.
2. Przebudowa drogi Gana – Kowale – kontynuacja zadania.
3. Opracowanie dokumentacji projektowej budowy kanalizacji sanitarnej w Przedmościu.
4. Opracowanie dokumentacji projektowej budowy ul. Skłodowskiej i ulic przyległych w Praszce.
5. Wykup gruntów pod budowę ul. Skłodowskiej.
6. Opracowanie dokumentacji projektowej modernizacji Hali Sportowej w Praszce.
7. Opracowanie dokumentacji projektowej remontu Domów Ludowych w gminie Praszka.
8. Przebudowa drogi Wierzbie – Marki – Lachowskie.

**Rok 2009:**

1. Przebudowa drogi Prosna - Wygielców.
2. Budowa kanalizacji sanitarnej w Przedmościu.
3. Budowa ul. Skłodowskiej i ulic przyległych w Praszce.
4. Modernizacja Hali Sportowej w Praszce.
5. Remont Domów Ludowych na terenie Gminy Praszka.
6. Opracowanie dokumentacji budowy kanalizacji deszczowej, chodnika oraz remontu nawierzchni w ul. Ożarowskiej w Kowalach.
7. Opracowanie dokumentacji projektowej budowy kanalizacji sanitarnej w miejscowościach Sołtysy – Wierzbie.
8. Opracowanie dokumentacji projektowej budowy zbiornika wodnego na rzece Prosna w miejscowościach Przedmość – Kik.
9. Opracowanie dokumentacji projektowej przebudowy drogi Przedmość – Kozioł – Aleksandrów.
10. Opracowanie dokumentacji projektowej przebudowy drogi Wygielców – Pawłówka – Brzeziny.

**Rok 2010:**

1. Budowa kanalizacji sanitarnej w Przedmościu – kontynuacja zadania.
2. Budowa ul. Skłodowskiej i ulic przyległych w Praszce – kontynuacja zadania.
3. Budowa kanalizacji deszczowej, chodnika oraz remont nawierzchni w ul. Ożarowskiej w Kowalach.
4. Budowa kanalizacji sanitarnej w miejscowościach Sołtysy – Wierzbie.
5. Przebudowa drogi Przedmość – Kozioł – Aleksandrów.
6. Przebudowa drogi Wygielców – Pawłówka – Brzeziny.

7. Opracowanie dokumentacji projektowej przebudowy drogi Gana – Kuźniczka.
8. Budowa zbiornika wodnego na rzece Proсна w miejscowościach Kik – Przedmość.
9. Opracowanie dokumentacji projektowej przebudowy ul. Kolejowej, Jana Pawła, Spacerowej i Nowej w Kowalach.

***Rok 2011:***

1. Przebudowa drogi Gana – Kuźniczka.
2. Przebudowa ul. Kolejowej, Jana Pawła, Spacerowej i Nowej w Kowalach.
3. Budowa zbiornika wodnego na rzece Proсна w miejscowościach Kik – Przedmość – kontynuacja zadania.
4. Opracowanie dokumentacji projektowej budowy kanalizacji sanitarnej w Brzezinach.
5. Opracowanie dokumentacji projektowej budowy kanalizacji sanitarnej w Rosochach.
6. Opracowanie dokumentacji projektowej budowy kanalizacji sanitarnej w Skotnicy.
7. Opracowanie dokumentacji przebudowy ulic Stawowej, Krętej i Stanisławka w Strojcu.
8. Opracowanie dokumentacji projektowej budowy piaskownika i separatora tłuszczów na kanalizację deszczową w ul. Fabrycznej w Praszce.

***Rok 2012:***

1. Budowa kanalizacji sanitarnej w miejscowości Brzezinach.
2. Budowa kanalizacji sanitarnej w Skotnicy.
3. Budowa kanalizacji sanitarnej w Rosochach.
4. Przebudowa ulic Stawowej, Krętej i Stanisławka w Strojcu.
5. Opracowanie dokumentacji projektowej budowy ścieżki rowerowej z Praszki do Strojca.
6. Opracowanie dokumentacji projektowej przebudowy ulicy Słonecznej i Ogrodowej w Strojcu.
7. Opracowanie dokumentacji projektowej budowy kanalizacji sanitarnej w Lachowskim.
8. Opracowanie dokumentacji projektowej budowy ścieżki rowerowej od Aleksandrowa do Praszki.
9. Budowa piaskownika i separatora tłuszczów na kanalizację deszczową w ul. Fabrycznej w Praszce.

***Rok 2013:***

1. Budowa ścieżki rowerowej z Praszki do Strojca.
2. Przebudowa ulicy Słonecznej i Ogrodowej w Strojcu.
3. Opracowanie dokumentacji projektowej przebudowy drogi Szyszków – Rosochy – Pawłówka.
4. Przebudowa drogi Szyszków – Rosochy – Pawłówka.
5. Budowa kanalizacji sanitarnej w Lachowskim.
6. Budowa ścieżki rowerowej od Aleksandrowa do Praszki.
7. Opracowanie dokumentacji projektowej przebudowy drogi Strojec – Skotnica.



8. Opracowanie dokumentacji projektowej budowy kanalizacji deszczowej na terenie Gimnazjum w Prasce.

#### IV. REALIZACJA ZADAŃ i PROJEKTÓW

##### 1) Podział na projekty i zadania inwestycyjne

##### a) Planowane projekty i zadania inwestycyjne w okresie 2004-2006

Tabela 8. Planowane projekty i zadania inwestycyjne w okresie 2004 - 2006

L.p	Nazwa zadania	Kryteria kolejności realizacji	Zgodność z MPZP	Etapy działania	Oczekiwane rezultaty	Instytucje i podmioty uczestniczące we wdrażaniu	Nakłady do poniesienia (tys. zł)
1.	Budowa kanalizacji sanitarnej grawitacyjnej i tłocznej z przyłączami oraz kanalizacji deszczowej w miejscowości Strojec	1. Środki finansowe zabezpieczone w Budżecie Gminy w 2004 r. w kwocie 378.285 zł.	Brak planu	1. Dokończenie inwestycji zgodnie z umową do 30.09.2005 r.	1. Wyposażenie terenu w infrastrukturę techniczną. 2. Zmniejszenie zanieczyszczenia wód powierzchniowych. 3. Rozwój terenów inwestycyjnych.	1. Gmina Praszka 2. WFOŚiGW 3. ARiMR – program SAPARD	<b>3.628.516,00 zł</b> w tym: Gmina Praszka - 848.170 WFOŚiGW - 1.687.834 SAPARD - 1.092.512
2.	Budowa kanalizacji sanitarnej w miejscowości Kowale – rejon ul. Kiczmachów, Jana Pawła – II etap	1. Środki finansowe zabezpieczone w Budżecie Gminy w 2004 r. w kwocie 150.000 zł.	Brak planu	1. Realizacja inwestycji – 2004 – 2005 r.	1. Wyposażenie terenu w infrastrukturę techniczną. 2. Zmniejszenie zanieczyszczenia wód powierzchniowych. 3. Rozwój terenów inwestycyjnych.	1. Gmina Praszka 2. WFOŚiGW	<b>319.380,00 zł</b> w tym: Gmina Praszka – 83.577 WFOŚiGW – 235.803
3.	Modernizacja systemu ciepłowniczego na terenie miasta Praszka	1. Środki finansowe zabezpieczone w Budżecie Gminy w 2004 r. w kwocie 40.000 zł. 2. Zapisanie zadania w Budżecie Gminy na następne lata.	Brak planu	1. Opracowanie dokumentacji projektowej - 2005 r. 2. Realizacja zadania - 2005 – 2007 r.	1. Zmniejszenie emisji zanieczyszczeń. 2. Ochrona klimatu. 3. Wyposażenie terenu w infrastrukturę techniczną. 4. Rozwój terenów inwestycyjnych.	1. Gmina Praszka 2. Energia Praszka 3. Spółdzielnia Mieszkaniowa 4. PPU Goskom	<b>23.165.846,00 zł</b> Nakłady do poniesienia - Gmina Praszka: <b>Budżet Gminy - 2.104.667</b> NFOŚiGW – 3.185.891 WFOŚiGW –

L.p	Nazwa zadania	Kryteria kolejności realizacji	Zgodność z MPZP	Etapy działania	Oczekiwane rezultaty	Instytucje i podmioty uczestniczące we wdrażaniu	Nakłady do poniesienia (tys. zł)
							1.100.000 Ekofundusz – 6.387.840 - Energia Praszka: 1.340.000 - Spółdzielnia Mieszkaniowa: 9.047.448
4.	Przebudowa ul. Równoległej w Przedmościu	Zatwierdzenie zadania przez: <ul style="list-style-type: none"> <li>• Urząd Marszałkowski</li> <li>• Podpisanie promesy z Wojewodą</li> <li>• Zapisanie zadania w Budżecie Gminy</li> </ul>	-	1. Opracowanie dokumentacji technicznej - 2004 r. 2. Realizacja inwestycji - 2006 r.	1. Wyposażenie terenu w infrastrukturę techniczną. 2. Rozwój terenów inwestycyjnych. 3. Poprawa ubezpieczeństwa ruchu drogowego.	1. Gmina Praszka 2. EFRR	<b>410.000,00 zł</b> w tym: Gmina Praszka – 102.500 EFRR – 307.500
5.	Budowa kanalizacji deszczowej i chodnika w ul. Wyszyńskiego w Praszce	1. Zapisanie zadania w Budżecie Gminy.	Brak planu	1. Opracowanie dokumentacji projektowej - 2004 r. 2. Realizacja inwestycji - 2006 r.	1. Poprawa bezpieczeństwa ruchu drogowego. 2. Wyposażenie terenu w infrastrukturę techniczną.	1. Gmina Praszka	<b>106.500,00 zł</b>
6.	Budowa kanalizacji sanitarnej w miejscowościach Szyszków – Wygielców	Zatwierdzenie zadania przez: <ul style="list-style-type: none"> <li>• Urząd Marszałkowski</li> <li>• Podpisanie promesy z Wojewodą</li> <li>• Zapisanie zadania w Budżecie Gminy</li> </ul>	Brak planu	1. Opracowanie dokumentacji projektowej - 2005 r. 2. Realizacja inwestycji – 2006 – 2007 r.	1. Wyposażenie terenu w infrastrukturę techniczną. 2. Zmniejszenie zanieczyszczenia wód powierzchniowych. 3. Rozwój terenów inwestycyjnych.	1. Gmina Praszka 2. EFRR 3. WFOŚiGW	<b>2.292.400,00 zł</b> w tym: Gmina Praszka – 573.100 EFRR – 1.719.300

L.p	Nazwa zadania	Kryteria kolejności realizacji	Zgodność z MPZP	Etapy działania	Oczekiwane rezultaty	Instytucje i podmioty uczestniczące we wdrażaniu	Nakłady do poniesienia (tys. zł)
7.	Uzbrojenie terenów pod osiedle domków jednorodzinnych w ul. Konopnickiej, Orzeszkowej, Dąbrowskiej, Nałkowskiej w Praszce	1. Zapisanie zadania w Budżecie Gminy.	Brak planu	1. Opracowanie dokumentacji projektowej - 2006 r. 2. Realizacja inwestycji – 2006 r.	1. Wyposażenie terenu w infrastrukturę techniczną. 2. Rozwój terenów inwestycyjnych. 3. Poprawa bezpieczeństwa ruchu drogowego.	1. Gmina Praszka	<b>300.000,00 zł</b>
8.	Budowa ciągu pieszo – rowerowego w ul. Częstochowskiej w Strojcu	1. Zapisanie zadania w Budżecie Gminy.	Brak planu	1. Opracowanie dokumentacji technicznej - 2004 r. 2. Realizacja inwestycji - 2005 – 2006 r.	1. Wyposażenie terenu w infrastrukturę techniczną. 2. Rozwój terenów inwestycyjnych. 3. Poprawa bezpieczeństwa ruchu drogowego.	1. Gmina Praszka 2. GDDKiA	<b>408.000,00 zł</b> w tym: Gmina Praszka – 204.000 GDDKiA – 204.000
9.	eurząd dla mieszkańca Opolszczyzny	1. Zapisanie zadania w Budżecie Gminy 2. Współpraca z jednostką prowadzącą projekt - Urząd Marszałkowski, WODliP	-	1. Opracowanie dokumentacji projektowej – 2004 r. 2. Realizacja inwestycji przez WODliP – 2005 - 2006	1. Jednolity elektroniczny obieg dokumentów w województwie opolskim. 2. Pełna komputeryzacja urzędu. 3. Punkt dostępowy do urzędu czynny dla petenta przez 24 h/d. 4. Wdrożenie elektronicznego podpisu. 5. Podłączenie jednostek organizacyjnych do Internetu. 6. Przygotowanie do standardu ISO.	1. Gmina Praszka 2. Inne jst z terenu województwa opolskiego 3. Urząd Marszałkowski	<b>16.901.115,00 zł</b> w tym: Gmina Praszka – 60.197 inne jst – 3.922.540 Urząd Marszałkowski – 189.786 EFRR – 12.517.568

L.p	Nazwa zadania	Kryteria kolejności realizacji	Zgodność z MPZP	Etapy działania	Oczekiwane rezultaty	Instytucje i podmioty uczestniczące we wdrażaniu	Nakłady do poniesienia (tys. zł)
10.	Budowa objazdu centrum Praszki ul. Listopadową.	Zatwierdzenie zadania przez: <ul style="list-style-type: none"> <li>• Urząd Marszałkowski</li> <li>• Podpisanie promesy z Wojewodą</li> <li>• Zapisanie zadania w Budżecie Gminy</li> </ul>	Brak planu	1. Wykup gruntów – 2005 r. 2. Opracowanie dokumentacji projektowej - 2006 r. 3. Realizacja inwestycji 2007 – 2008 r.	1. Wyposażenie terenu w infrastrukturę techniczną. 2. Rozwój terenów inwestycyjnych.	1. Gmina Praszka 2. GDDKiA 3. EFRR	<b>5.665.000,00 zł</b> w tym: Gmina Praszka – 1.030.000 EFRR – 3.610.000 GDDKiA – 1.025.000
11.	Przebudowa obiektów stadionu sportowego w Praszce.	Zatwierdzenie zadania przez: <ul style="list-style-type: none"> <li>• Urząd Marszałkowski</li> <li>• Podpisanie promesy z Wojewodą</li> <li>• Zapisanie zadania w Budżecie Gminy</li> </ul>	-	1. Opracowanie dokumentacji projektowej oraz realizacja zadania - 2005 r.	1. Poprawa bezpieczeństwa na stadionie.	1. Gmina Praszka 2. Środki z dopłat w grach liczbowych	<b>82.000,00 zł</b> w tym: Gmina Praszka - 10.000 ŚzDwGL - 72.000
12.	Remont i adaptacja budynku komunalnego przy ul. Senatorskiej 24 w Praszce na lokale socjalne	1. Zapisanie zadania w Budżecie Gminy.	-	1. Opracowanie dokumentacji projektowej - 2006 r. 2. Realizacja inwestycji - 2006 r.	1. Powstanie nowych mieszkań socjalnych.	1. Gmina Praszka	<b>280.000,00 zł</b>
13.	Przebudowa ul. Kolorowej z ulicami przyległymi oraz ulic przyległych do ul. Mickiewicza w Praszce (wraz z uzbrojeniem)	Zatwierdzenie zadania przez: <ul style="list-style-type: none"> <li>• Urząd Marszałkowski</li> <li>• Podpisanie promesy z Wojewodą</li> <li>• Zapisanie zadania w Budżecie Gminy</li> </ul>	-	1. Opracowanie dokumentacji projektowej - 2006 r. 2. Realizacja inwestycji - 2007 r.	1. Wyposażenie terenu w infrastrukturę techniczną. 2. Rozwój terenów inwestycyjnych. 3. Poprawa bezpieczeństwa ruchu drogowego.	1. Gmina Praszka 2. EFRR	<b>2.260.000,00 zł</b> w tym: Gmina Praszka – 565.000 EFRR – 1.695.000

L.p	Nazwa zadania	Kryteria kolejności realizacji	Zgodność z MPZP	Etapy działania	Oczekiwane rezultaty	Instytucje i podmioty uczestniczące we wdrażaniu	Nakłady do poniesienia (tys. zł)
14.	Budowa chodnika w ul. Mickiewicza	Zatwierdzenie zadania przez: <ul style="list-style-type: none"> <li>• Urząd Marszałkowski</li> <li>• Podpisanie promesy z Wojewodą</li> <li>• Zapisanie zadania w Budżecie Gminy</li> </ul>	Brak planu	1. Opracowanie dokumentacji projektowej - 2004 r. 2. Realizacja zadania – 2006 r.	1. Poprawa bezpieczeństwa ruchu drogowego. 2. Wyposażenie terenu w infrastrukturę techniczną.	1. Gmina Praszka 2. EFRR	<b>189.000,00 zł</b> w tym: Gmina Praszka – 47.250 EFRR – 141.750
15.	Przebudowa dróg oraz budowa kanalizacji deszczowej na osiedlu domków jednorodzinnych w Wierzbiu	Zatwierdzenie zadania przez: <ul style="list-style-type: none"> <li>• Urząd Marszałkowski</li> <li>• Podpisanie promesy z Wojewodą</li> <li>• Zapisanie zadania w Budżecie Gminy</li> </ul>	-	1. Opracowanie dokumentacji projektowej - 2006 r. 2. Realizacja inwestycji - 2007 r.	1. Rozwój terenów inwestycyjnych. 2. Wyposażenie terenu w infrastrukturę techniczną. 3. Poprawa ubezpieczeństwa ruchu drogowego.	1. Gmina Praszka 2. EFRR	<b>300.000,00 zł</b> w tym: Gmina Praszka – 75.000 EFRR – 225.000
16.	Wymiana instalacji elektrycznej w budynku UMiG w Praszce	1. Zapisanie zadania w Budżecie Gminy.	-	1. Realizacja zadania - 2005 r.	1. Odnowa budynku.	1. Gmina Praszka	<b>80.000,00 zł</b>
17.	Ukończenie procesu zwodociągowania gminy Praszka	Zatwierdzenie zadania przez: <ul style="list-style-type: none"> <li>• Urząd Marszałkowski</li> <li>• Podpisanie promesy z Wojewodą</li> <li>• Zapisanie zadania w Budżecie Gminy</li> </ul>	Brak planu	1. Opracowanie dokumentacji projektowej - 2006 r. 2. Realizacja inwestycji - 2007 r.	1. Wyposażenie terenu w infrastrukturę techniczną.	1. Gmina Praszka 2. EFRR	<b>500.000,00 zł</b> w tym: Gmina Praszka – 125.000 EFRR – 375.000

L.p	Nazwa zadania	Kryteria kolejności realizacji	Zgodność z MPZP	Etapy działania	Oczekiwane rezultaty	Instytucje i podmioty uczestniczące we wdrażaniu	Nakłady do poniesienia (tys. zł)
18.	Przebudowa drogi Wierzbie – Marki - Lachowskie	Zatwierdzenie zadania przez: <ul style="list-style-type: none"> <li>• Urząd Marszałkowski</li> <li>• Podpisanie promesy z Wojewodą</li> <li>• Zapisanie zadania w Budżecie Gminy</li> </ul>	-	1. Opracowanie dokumentacji projektowej - 2006 r. 2. Realizacja inwestycji - 2007 - 2008 r.	1. Wyposażenie terenu w infrastrukturę techniczną. 2. Rozwój terenów inwestycyjnych. 3. Połączenie dróg o znaczeniu regionalnym.	1. Gmina Praszka 2. EFRR	<b>3.600.000,00 zł</b> w tym: Gmina Praszka – 900.000 EFRR – 2.700.000
19.	Przebudowa drogi Nr 45 na odcinku Soltysy – Wierzbie.	Zatwierdzenie zadania przez: <ul style="list-style-type: none"> <li>• Generalną Dyрекcję Dróg Krajowych i Autostrad w Opolu</li> </ul>	-	1. Opracowanie dokumentacji projektowej - 2005 r. 2. Realizacja inwestycji - 2006 - 2007 r.	1. Poprawa bezpieczeństwa ruchu drogowego. 2. Wyposażenie terenu w infrastrukturę techniczną.	GDDKiA w Opolu	<b>500.000,00 zł</b>

b) Planowane projekty i zadania inwestycyjne w latach 2007 – 2013

Tabela 9. Planowane projekty i zadania inwestycyjne w latach 2007 - 2013

L.p	Nazwa zadania	Kryteria kolejności realizacji	Zgodność z MPZP	Etapy działania	Oczekiwane rezultaty	Instytucje i podmioty uczestniczące we wdrażaniu	Nakłady do poniesienia (tys. zł)
1.	Budowa kanalizacji sanitarnej i deszczowej w miejscowościach Gana - Rozterk	Zatwierdzenie zadania przez: <ul style="list-style-type: none"> <li>• Urząd Marszałkowski</li> <li>• Podpisanie promesy z Wojewodą</li> <li>• Zapisanie zadania w Budżecie Gminy</li> </ul>	Brak planu	1. Opracowanie dokumentacji projektowej - 2007 r. 2. Realizacja zadania - 2007 – 2008 r.	1. Wyposażenie terenu w infrastrukturę techniczną. 2. Zmniejszenie zanieczyszczenia wód powierzchniowych. 3. Rozwój terenów inwestycyjnych.	1. Gmina Praszka 2. EFRR 3. WFOŚiGW 4. PZD Olesno	<b>6.160.000,00 zł</b> w tym: Gmina Praszka – 1.110.000 EFRR – 3.750.000 WFOŚiGW – 800.000 PZD Olesno – 500.000
2.	Przebudowa drogi Gana - Kowale	Zatwierdzenie zadania przez: <ul style="list-style-type: none"> <li>• Urząd Marszałkowski</li> <li>• Podpisanie promesy z Wojewodą</li> <li>• Zapisanie zadania w Budżecie Gminy</li> </ul>	Brak planu	1. Opracowanie dokumentacji projektowej - 2007 r. 2. Realizacja zadania - 2007 – 2008 r.	1. Wyposażenie terenu w infrastrukturę techniczną. 2. Rozwój terenów inwestycyjnych.	1. Gmina Praszka 2. EFRR	<b>850.000,00 zł</b> w tym: Gmina Praszka – 212.500 EFRR – 637.500
3.	Przebudowa drogi Proсна - Wygielców	Zatwierdzenie zadania przez: <ul style="list-style-type: none"> <li>• Urząd Marszałkowski</li> <li>• Podpisanie promesy z Wojewodą</li> <li>• Zapisanie zadania w Budżecie Gminy</li> </ul>	-	1. Opracowanie dokumentacji projektowej - 2008 r. 2. Realizacja zadania - 2009 r.	1. Wyposażenie terenu w infrastrukturę techniczną. 2. Rozwój terenów inwestycyjnych.	1. Gmina Praszka 2. EFRR	<b>3.482.000,00 zł</b> w tym: Gmina Praszka – 870.500 EFRR – 2.611.500



L.p	Nazwa zadania	Kryteria kolejności realizacji	Zgodność z MPZP	Etapy działania	Oczekiwane rezultaty	Instytucje i podmioty uczestniczące we wdrażaniu	Nakłady do poniesienia (tys. zł)
4.	Budowa kanalizacji sanitarnej w miejscowości Przedmość	Zatwierdzenie zadania przez: <ul style="list-style-type: none"> <li>• Urząd Marszałkowski</li> <li>• Podpisanie promesy z Wojewodą</li> <li>• Zapisanie zadania w Budżecie Gminy</li> </ul>	Brak planu	1. Opracowanie dokumentacji projektowej - 2008 r. 2. Realizacja zadania - 2009 – 2010 r.	1. Wyposażenie terenu w infrastrukturę techniczną. 2. Zmniejszenie zanieczyszczenia wód powierzchniowych. 3. Rozwój terenów inwestycyjnych.	1. Gmina Praszka 2. Fundusz Spójności (realizacja w ramach ZMiGŻRP) 3. WFOŚiGW	<b>3.000.000,00 zł</b> w tym: Gmina Praszka – 715.000 F.S. – 1.725.000 WFOŚiGW – 560.000
5.	Budowa ul. Skłodowskiej i przebudowa ulic przyległych w Praszce	Zatwierdzenie zadania przez: <ul style="list-style-type: none"> <li>• Urząd Marszałkowski</li> <li>• Podpisanie promesy z Wojewodą</li> <li>• Zapisanie zadania w Budżecie Gminy</li> </ul>	Brak planu	1. Wykup gruntów. 2. Opracowanie dokumentacji projektowej - 2008 r. 3. Realizacja zadania - 2009 – 2010 r.	1. Wyposażenie terenu w infrastrukturę techniczną. 2. Rozwój terenów inwestycyjnych.	1. Gmina Praszka 2. EFRR	<b>2.380.000,00 zł</b> w tym: Gmina Praszka – 595.000 EFRR – 1.785.000
6.	Modernizacja Hali Sportowej w Praszce wraz z budową drogi dojazdowej i parkingu przy Hali	Zatwierdzenie zadania przez: <ul style="list-style-type: none"> <li>• Urząd Marszałkowski</li> <li>• Podpisanie promesy z Wojewodą</li> <li>• Zapisanie zadania w Budżecie Gminy</li> </ul>	Brak planu	1. Opracowanie dokumentacji projektowej - 2008 r. 2. Realizacja zadania - 2009 r.	1. Wzrost standardu obiektu. 2. Zwiększenie dostępu mieszkańców do uprawiania sportu. 3. Podwyższenie atrakcyjności miasta.	1. Gmina Praszka 2. EFRR	<b>800.000,00 zł</b> w tym: Gmina Praszka – 200.000 EFRR – 600.000
7.	Budowa kanalizacji sanitarnej w miejscowościach Sołtysy - Wierzbie	Zatwierdzenie zadania przez: <ul style="list-style-type: none"> <li>• Urząd Marszałkowski</li> <li>• Podpisanie promesy z Wojewodą</li> <li>• Zapisanie zadania w Budżecie Gminy</li> </ul>	Brak planu	1. Opracowanie dokumentacji projektowej - 2009 r. 2. Realizacja zadania - 2010 r.	1. Wyposażenie terenu w infrastrukturę techniczną. 2. Zmniejszenie zanieczyszczenia wód powierzchniowych. 3. Rozwój terenów inwestycyjnych.	1. Gmina Praszka 2. Fundusz Spójności (realizacja w ramach ZMiGŻRP) 3. WFOŚiGW	<b>4.000.000,00 zł</b> w tym: Gmina Praszka – 970.000 F.S. – 2.550.000 WFOŚiGW – 480.000

L.p	Nazwa zadania	Kryteria kolejności realizacji	Zgodność z MPZP	Etapy działania	Oczekiwane rezultaty	Instytucje i podmioty uczestniczące we wdrażaniu	Nakłady do poniesienia (tys. zł)
8.	Przebudowa drogi Przedmość – Kozioł - Aleksandrów	Zatwierdzenie zadania przez: <ul style="list-style-type: none"> <li>• Urząd Marszałkowski</li> <li>• Podpisanie promesy z Wojewodą</li> <li>• Zapisanie zadania w Budżecie Gminy</li> </ul>	-	1. Opracowanie dokumentacji projektowej - 2009 r. 2. Realizacja zadania - 2010 r.	1. Wyposażenie terenu w infrastrukturę techniczną. 2. Rozwój terenów inwestycyjnych.	1. Gmina Praszka 2. EFRR	<b>2.400.000,00 zł</b> w tym: Gmina Praszka – 600.000 EFRR – 1.800.000
9.	Przebudowa drogi Wygiełdów – Pawłówka - Brzeziny	Zatwierdzenie zadania przez: <ul style="list-style-type: none"> <li>• Urząd Marszałkowski</li> <li>• Podpisanie promesy z Wojewodą</li> <li>• Zapisanie zadania w Budżecie Gminy</li> </ul>	-	1. Opracowanie dokumentacji projektowej - 2009 r. 2. Realizacja zadania - 2010 r.	1. Wyposażenie terenu w infrastrukturę techniczną. 2. Rozwój terenów inwestycyjnych.	1. Gmina Praszka 2. EFRR	<b>3.600.000,00 zł</b> w tym: Gmina Praszka – 900.000 EFRR – 2.700.000
10.	Przebudowa drogi Gana – Kuźniczka	Zatwierdzenie zadania przez: <ul style="list-style-type: none"> <li>• Urząd Marszałkowski</li> <li>• Podpisanie promesy z Wojewodą</li> <li>• Zapisanie zadania w Budżecie Gminy</li> </ul>	-	1. Opracowanie dokumentacji projektowej - 2010 r. 2. Realizacja zadania - 2011 r.	1. Wyposażenie terenu w infrastrukturę techniczną. 2. Rozwój terenów inwestycyjnych.	1. Gmina Praszka 2. EFRR	<b>858.000,00 zł</b> w tym: Gmina Praszka – 214.500 EFRR – 643.500
11.	Przebudowa ul. Kolejowej, Jana Pawła, Spacerowej i Nowej w Kowalach	Zatwierdzenie zadania przez: <ul style="list-style-type: none"> <li>• Urząd Marszałkowski</li> <li>• Podpisanie promesy z Wojewodą</li> <li>• Zapisanie zadania w Budżecie Gminy</li> </ul>	-	1. Opracowanie dokumentacji projektowej - 2010 r. 2. Realizacja zadania - 2011 r.	1. Wyposażenie terenu w infrastrukturę techniczną. 2. Rozwój terenów inwestycyjnych.	1. Gmina Praszka 2. EFRR	<b>2.500.000,00 zł</b> w tym: Gmina Praszka – 625.000 EFRR – 1.875.000

L.p	Nazwa zadania	Kryteria kolejności realizacji	Zgodność z MPZP	Etapy działania	Oczekiwane rezultaty	Instytucje i podmioty uczestniczące we wdrażaniu	Nakłady do poniesienia (tys. zł)
12.	Budowa zbiornika wodnego na rzece Proсна w miejscowościach Przedmość – Kik	Zatwierdzenie zadania przez: <ul style="list-style-type: none"> <li>• Urząd Marszałkowski</li> <li>• Podpisanie promesy z Wojewodą</li> <li>• Zapisanie zadania w Budżecie Gminy</li> </ul>	Brak planu	1. Opracowanie dokumentacji projektowej - 2009 r. 2. Realizacja zadania 2010 – 2011 r.	1. Rozwój terenów inwestycyjnych.	1. Gmina Praszka 2. Fundusz Spójności (realizacja w ramach ZMiGŻRP) 3. WFOŚiGW	<b>20.000.000,00 zł</b> w tym: Gmina Praszka – 1.250.000 F.S. – 16.000.000 WFOŚiGW – 3.750.000
13.	Budowa kanalizacji sanitarnej w miejscowości Brzeziny	Zatwierdzenie zadania przez: <ul style="list-style-type: none"> <li>• Urząd Marszałkowski</li> <li>• Podpisanie promesy z Wojewodą</li> <li>• Zapisanie zadania w Budżecie Gminy</li> </ul>	Brak planu	1. Opracowanie dokumentacji projektowej - 2011 r. 2. Realizacja zadania - 2012 r.	1. Wyposażenie terenu w infrastrukturę techniczną. 2. Zmniejszenie zanieczyszczenia wód powierzchniowych. 3. Rozwój terenów inwestycyjnych.	1. Gmina Praszka 2. EFRR 3. WFOŚiGW	<b>2.350.000,00 zł</b> w tym: Gmina Praszka – 287.500 EFRR – 1.762.500 WFOŚiGW – 300.000
14.	Budowa kanalizacji sanitarnej w Rosochach	Zatwierdzenie zadania przez: <ul style="list-style-type: none"> <li>• Urząd Marszałkowski</li> <li>• Podpisanie promesy z Wojewodą</li> <li>• Zapisanie zadania w Budżecie Gminy</li> </ul>	Brak planu	1. Opracowanie dokumentacji projektowej - 2011 r. 2. Realizacja zadania 2012 r.	1. Wyposażenie terenu w infrastrukturę techniczną. 2. Zmniejszenie zanieczyszczenia wód powierzchniowych. 3. Rozwój terenów inwestycyjnych.	1. Gmina Praszka 2. EFRR 3. WFOŚiGW	<b>1.700.000,00 zł</b> w tym: Gmina Praszka – 162.500 EFRR – 1.275.000 WFOŚiGW – 262.500
15.	Przebudowa ulic Stawowej, Krętej i Stanisława w Strojcu	Zatwierdzenie zadania przez: <ul style="list-style-type: none"> <li>• Urząd Marszałkowski</li> <li>• Podpisanie promesy z Wojewodą</li> <li>• Zapisanie zadania w Budżecie Gminy</li> </ul>	-	1. Opracowanie dokumentacji projektowej - 2011 r. 2. Realizacja zadania - 2012 r.	1. Wyposażenie terenu w infrastrukturę techniczną. 2. Rozwój terenów inwestycyjnych.	1. Gmina Praszka 2. EFRR	<b>1.300.000,00 zł</b> w tym: Gmina Praszka – 325.000 EFRR – 975.000

L.p	Nazwa zadania	Kryteria kolejności realizacji	Zgodność z MPZP	Etapy działania	Oczekiwane rezultaty	Instytucje i podmioty uczestniczące we wdrażaniu	Nakłady do poniesienia (tys. zł)
16.	Budowa kanalizacji sanitarnej w miejscowości Skotnica	Zatwierdzenie zadania przez: <ul style="list-style-type: none"> <li>• Urząd Marszałkowski</li> <li>• Podpisanie promesy z Wojewodą</li> <li>• Zapisanie zadania w Budżecie Gminy</li> </ul>	Brak planu	1. Opracowanie dokumentacji projektowej - 2011 r. 2. Realizacja zadania - 2012 r.	1. Wyposażenie terenu w infrastrukturę techniczną. 2. Zmniejszenie zanieczyszczenia wód powierzchniowych. 3. Rozwój terenów inwestycyjnych.	1. Gmina Praszka 2. EFRR 3. WFOŚiGW	<b>1.765.000,00 zł</b> w tym: Gmina Praszka – 141.250 EFRR – 1.323.750 WFOŚiGW – 300.000
17.	Budowa piaskownika i separatora tłuszczów na kanalizacji deszczowej w ul. Fabrycznej w Praszce	Zatwierdzenie zadania przez: <ul style="list-style-type: none"> <li>• Urząd Marszałkowski</li> <li>• Podpisanie promesy z Wojewodą</li> <li>• Zapisanie zadania w Budżecie Gminy</li> </ul>	Brak planu	1. Opracowanie dokumentacji projektowej - 2011 r. 2. Realizacja zadania - 2012 r.	1. Zmniejszenie zanieczyszczenia wód powierzchniowych.	1. Gmina Praszka 2. EFRR	<b>800.000,00 zł</b> w tym: Gmina Praszka – 200.000 EFRR – 600.000
18.	Budowa ścieżki rowerowej z Praszki do Strojca	Zatwierdzenie zadania przez: <ul style="list-style-type: none"> <li>• Urząd Marszałkowski</li> <li>• Podpisanie promesy z Wojewodą</li> <li>• Zapisanie zadania w Budżecie Gminy</li> </ul>	Brak planu	1. Opracowanie dokumentacji projektowej - 2012 r. 2. Realizacja zadania - 2013 r.	1. Poprawa bezpieczeństwa ruchu drogowego. 2. Wyposażenie terenu w infrastrukturę techniczną.	1. Gmina Praszka 2. EFRR	<b>950.000,00 zł</b> w tym: Gmina Praszka – 237.500 EFRR – 712.500
19.	Przebudowa ulicy Słonecznej i Ogrodowej w Strojcu	Zatwierdzenie zadania przez: <ul style="list-style-type: none"> <li>• Urząd Marszałkowski</li> <li>• Podpisanie promesy z Wojewodą</li> <li>• Zapisanie zadania w Budżecie Gminy</li> </ul>	-	1. Opracowanie dokumentacji projektowej - 2012 r. 2. Realizacja zadania - 2013 r.	1. Wyposażenie terenu w infrastrukturę techniczną. 2. Rozwój terenów inwestycyjnych.	1. Gmina Praszka 2. EFRR	<b>1.030.000,00 zł</b> w tym: Gmina Praszka – 257.500 EFRR – 772.500

L.p	Nazwa zadania	Kryteria kolejności realizacji	Zgodność z MPZP	Etapy działania	Oczekiwane rezultaty	Instytucje i podmioty uczestniczące we wdrażaniu	Nakłady do poniesienia (tys. zł)
20.	Budowa kanalizacji sanitarnej w miejscowości Lachowskie	Zatwierdzenie zadania przez: <ul style="list-style-type: none"> <li>• Urząd Marszałkowski</li> <li>• Podpisanie promesy z Wojewodą</li> <li>• Zapisanie zadania w Budżecie Gminy</li> </ul>	Brak planu	1. Opracowanie dokumentacji projektowej - 2012 r. 2. Realizacja zadania - 2013 r.	1. Wyposażenie terenu w infrastrukturę techniczną. 2. Zmniejszenie zanieczyszczenia wód powierzchniowych. 3. Rozwój terenów inwestycyjnych.	1. Gmina Praszka 2. EFRR 3. WFOŚiGW	<b>1.107.500,00 zł</b> w tym: Gmina Praszka – 126.875 EFRR – 830.625 WFOŚiGW – 150.000
21.	Budowa ścieżki rowerowej z Aleksandrowa do Praszki	Zatwierdzenie zadania przez: <ul style="list-style-type: none"> <li>• Urząd Marszałkowski</li> <li>• Podpisanie promesy z Wojewodą</li> <li>• Zapisanie zadania Budżecie Gminy</li> </ul>	Brak planu	1. Opracowanie dokumentacji projektowej - 2012 r. 2. Realizacja zadania - 2013 r.	1. Poprawa bezpieczeństwa ruchu drogowego. 2. Wyposażenie terenu w infrastrukturę techniczną.	1. Gmina Praszka 2. EFRR	<b>1.420.000,00 zł</b> w tym: Gmina Praszka – 355.000 EFRR – 1.065.000
22.	Przebudowa drogi Szyszków- Rosochy - Pawłówka	Zatwierdzenie zadania przez: <ul style="list-style-type: none"> <li>• Urząd Marszałkowski</li> <li>• Podpisanie promesy z Wojewodą</li> <li>• Zapisanie zadania Budżecie Gminy</li> </ul>	-	1. Opracowanie dokumentacji projektowej - 2013 r. 2. Realizacja zadania - 2013 r.	1. Poprawa bezpieczeństwa ruchu drogowego. 2. Wyposażenie terenu w infrastrukturę techniczną.	1. Gmina Praszka 2. EFRR	<b>1.420.000,00 zł</b> w tym: Gmina Praszka – 355.000 EFRR – 1.065.000
23.	Przebudowa drogi Strojec - Skotnica	Zatwierdzenie zadania przez: <ul style="list-style-type: none"> <li>• Urząd Marszałkowski</li> <li>• Podpisanie promesy z Wojewodą</li> <li>• Zapisanie zadania Budżecie Gminy</li> </ul>	-	1. Opracowanie dokumentacji projektowej - 2013 r. 2. Realizacja zadania - 2014 r.	1. Poprawa bezpieczeństwa ruchu drogowego. 2. Wyposażenie terenu w infrastrukturę techniczną.	1. Gmina Praszka 2. EFRR	<b>1.728.000,00 zł</b> w tym: Gmina Praszka – 432.000 EFRR – 1.296.000

<b>L.p</b>	<b>Nazwa zadania</b>	<b>Kryteria kolejności realizacji</b>	<b>Zgodność z MPZP</b>	<b>Etapy działania</b>	<b>Oczekiwane rezultaty</b>	<b>Instytucje i podmioty uczestniczące we wdrażaniu</b>	<b>Nakłady do poniesienia (tys. zł)</b>
24.	Budowa kanalizacji deszczowej na terenie Gimnazjum w Praszce	Zatwierdzenie zadania przez: <ul style="list-style-type: none"> <li>• Urząd Marszałkowski</li> <li>• Podpisanie promesy z Wojewodą</li> <li>• Zapisanie zadania Budżecie Gminy</li> </ul>	Brak planu	1. Opracowanie dokumentacji projektowej - 2013 r. 2. Realizacja zadania - 2014 r.	1. Wyposażenie terenu w infrastrukturę techniczną. 2. Zmniejszenie zanieczyszczenia wód powierzchniowych.	Gmina Praszka	<b>100.000</b>

## **V. POWIĄZANIA PROJEKTÓW Z INNYMI DZIAŁANAMI REALIZOWANYMI NA TERENIE GMINY**

Projekty z zakresu budowy kanalizacji sanitarnej są kontynuacją rozpoczętej inwestycji służącej uporządkowaniu gospodarki wodno-ściekowej na terenach wiejskich. W ramach tej inwestycji została już wykonana kanalizacja sanitarna w miejscowości Kowale (z wyjątkiem rejonu ulicy Kiczmachów i Jana Pawła). Obecnie trwają prace nad budową kanalizacji w miejscowości Strojec. Inwestycja ta jest współfinansowana ze środków Unii Europejskiej w ramach programu SAPARD. Sukcesywnie planuje się dalsze skanalizowanie obszarów wiejskich, poczynając od wsi Szyszków i Wygiełdów.

Do realizacji inwestycji z zakresu ochrony środowiska (kanalizacje sanitarne, wodociągi, zbiorniki wodne) został powołany Związek Miast i Gmin Źródła Rzeki Prośny, w skład którego wchodzi 5 sąsiadujących gmin: Praszka, Gorzów Śl., Rudniki, Radłów i Buczyna. Na dofinansowanie realizacji tych inwestycji Związek planuje wystąpić z wnioskiem do Funduszu Spójności.

## VI. OCZEKIWANE WSKAŹNIKI OSIĄGNIĘĆ PLANU ROZWOJU LOKALNEGO

Plan Rozwoju Lokalnego, który stanowi dokument bazowy w odniesieniu do pozyskiwania przez Gminę Praszka środków finansowych w ramach Zintegrowanego Programu Operacyjnego Rozwoju Regionalnego musi zawierać precyzyjnie określone cele. Należy zatem zaprojektować wskaźniki osiągnięć dla każdego celu, które będą następnie służyć do zakładania wskaźników realizacji poszczególnych projektów i zadań inwestycyjnych.

Metodologia identyfikowania wskaźników osiągnięć Planu Rozwoju Lokalnego dzieli wskaźniki na trzy zasadnicze grupy:

- **produkty** (bezpośrednie, materialne osiągnięcia realizacji poszczególnych zadań lub grup zadań),
- **rezultaty** (opisujące bezpośredni wpływ produktów powstałych w wyniku realizacji poszczególnych zadań na poziom życia ich odbiorców bądź na wskaźniki gospodarcze),
- **oddziaływanie** (opisujące długofalowy wpływ realizacji zadań, sekwencji zadań na społeczność lokalną).

Szczegółowe wskaźniki można definiować jedynie w odniesieniu do ściśle wyodrębnionych projektów, wtedy też można dokonać ich kwantyfikacji i przedstawić liczbowo.

Na potrzeby niniejszego dokumentu dokonano ogólnej prognozy możliwych wskaźników realizacji Planu Rozwoju Lokalnego na lata 2004-2006 oraz głównych przewidywanych oddziaływań w dalszym horyzoncie czasowym 2007-2013. Z uwagi na brak szczegółowych projektów wykonawczych na poziomie sporządzania Planu Rozwoju Lokalnego nie można także wskazać skwantyfikowanych wskaźników dla poszczególnych zadań. Jednocześnie pamiętać należy, że wskaźniki te służyć mają monitoringowi realizacji Planu, na co zaś składać się będzie wdrażanie poszczególnych zadań inwestycyjnych. Dlatego także oczekiwane wskaźniki realizacji będą musiały ulegać zmianie w przypadku dokonywania korekt w kolejności bądź przedmiotowym zakresie projektów przewidywanych do realizacji.

### **Produkty Planu Rozwoju Lokalnego Miasta i Gminy Praszka w horyzoncie 2004-2006:**

- długość wybudowanej sieci kanalizacji sanitarnej;
- długość wybudowanej sieci kanalizacji deszczowej;
- długość wybudowanych chodników;
- długość zmodernizowanych dróg gminnych;
- powierzchnia wybudowanych obiektów mostowych;
- powierzchnia wybudowanych skrzyżowań;
- długość wybudowanych ciągów pieszo-rowerowych;
- powierzchnia uzbrojonego terenu;
- długość wybudowanej sieci ciepłowniczej;
- liczba i powierzchnia budynków poddanych termoizolacji;
- liczba jednostek publicznych podłączonych do bezpiecznego dostępu szerokopasmowego do Internetu;
- liczba punktów dostępowych w sieci LAN;
- długość nowopowstałej sieci LAN;
- liczba wdrożonych systemów elektronicznego obiegu dokumentów w jednostkach publicznych;



- liczba wdrożonych systemów identyfikacji i autentykacji;
- liczba zainstalowanych serwerów baz danych/aplikacji/plików;
- liczba komputerów posiadających dostęp do Internetu zakupionych w ramach ZPORR;
- liczba zakupionych serwerów.

**Rezultaty Planu Rozwoju Lokalnego Miasta i Gminy Praszka w horyzoncie 2004-2006:**

- powierzchnia terenów inwestycyjnych, które stały się dostępne w wyniku realizacji projektów;
- liczba gospodarstw domowych/budynków podłączonych do sieci kanalizacji sanitarnej;
- liczba osób korzystających z sieci kanalizacji sanitarnej;
- długość sieci kanalizacji sanitarnej na terenie gminy;
- powierzchnia terenów inwestycyjnych z dostępem do sieci kanalizacji sanitarnej;
- ilość oczyszczonych ścieków;
- długość sieci kanalizacji deszczowej na terenie gminy;
- liczba bezpiecznych styków z Internetem w jednostkach administracji publicznej;
- liczba użytkowników, którzy objęci są systemem identyfikacji.

Długofalowe oddziaływanie przedsięwzięć ujętych w niniejszym Planie polegać będzie na ogólnym pobudzeniu gospodarki gminy szczególnie poprzez budowę infrastruktury technicznej, co będzie skutkowało powstawaniem nowych terenów inwestycyjnych, a tym samym miejsc pracy. Na poprawę stanu środowiska naturalnego wpłynie modernizacja systemu ciepłowniczego i wraz z nią termomodernizacja budynków komunalnych. Inwestycje w infrastrukturę sportową będą prowadzić do poprawy stanu zdrowia mieszkańców gminy. Podsumowując, realizacja Planu znacząco wpłynie na poprawę warunków gospodarowania oraz jakości i poziomu życia w gminie.

**Przewidywane oddziaływania Planu Rozwoju Lokalnego Miasta i Gminy Praszka w horyzoncie czasowym 2007 – 2013**

W latach 2007 – 2013 kontynuowane będą inwestycje w infrastrukturę techniczną (kanalizacja sanitarna) i drogową, które przyczynią się do zwiększenia ilości ścieków odprowadzonych i oczyszczonych na oczyszczalnię ścieków, a tym samym do poprawy stanu środowiska naturalnego, a także jakości życia mieszkańców. Budowa zbiornika wodnego na rzece Proсна wpłynie na zwiększenie liczby turystów i stałych miejsc pracy w obszarze turystyki i kultury.

Zasadniczym oddziaływaniem Planu będzie rozwój gospodarczy na obszarze objętym realizacją Planu. W konsekwencji realizacja Planu Rozwoju Lokalnego Miasta i Gminy Praszka przyczyni się do poprawy jakości życia mieszkańców pozytywnie oddziaływując na sferę gospodarczą, społeczną i środowiskową.

## VII. PLAN FINANSOWY NA LATA 2004 – 2006 I NA LATA NASTĘPNE

### 1. Finanse Gminy Praszka

Analiza finansowa Gminy Praszka pod kontem zadań zawartych w Planie Rozwoju Lokalnego służy przede wszystkim zapewnieniu finansowania wkładu własnego dla inwestycji współfinansowanych ze środków Zintegrowanego Programu Operacyjnego Rozwoju Regionalnego.

Przeanalizowano zarówno stronę dochodową, która pozwala prognozować zasoby finansowe gminy na następne lata, jak i stronę wydatkową pozwalającą określić typowe dla jednostki wydatki, z podziałem na wydatki bieżące jak i inwestycje. Dokonano próby analizy opartej w dużej mierze na porównaniu pewnych wielkości, zależności i tendencji, które wystąpiły na płaszczyźnie finansowej w Gminie Praszka w latach wcześniejszych.

Z punktu widzenia każdej jednostki samorządu terytorialnego, a więc także i Gminy Praszka, istotne znaczenie odgrywa zarówno wielkość zaciąganych zobowiązań finansowych, jak i ich charakter, wiążący się bezpośrednio z obciążeniem finansowym na kolejne lata budżetowe.

Gmina Praszka jest w trakcie spłaty pożyczek inwestycyjnych zaciągniętych na finansowanie:

1. Budowa kanalizacji sanitarnej grawitacyjnej i tłocznej z przykanalikami oraz przepompowniami w miejscowości Kowale.
2. Budowa kanalizacji sanitarnej grawitacyjnej i tłocznej z przyłączami oraz kanalizacji deszczowej w miejscowości Strojec.

Spłaty rat pożyczek w znacznym stopniu ograniczają możliwości inwestycyjne gminy oraz możliwości zaciągania kolejnych długoterminowych zobowiązań kredytowych i pożyczkowych.

Tabela 10. Planowane spłaty rat pożyczek na lata 2004-2007.

PLANOWANE SPŁATY W LATACH					
Pożyczka	2004	2005	2006	2007	2008
NFOŚiGW Warszawa	-	-	-	-	
WFOŚiGW Opole	888.000	895.000	1.969.119	562.608	562.617
<b>O G Ó Ł E M</b>	<b>888.000</b>	<b>895.000</b>	<b>1.969.119</b>	<b>562.608</b>	<b>562.617</b>

Tabela 11. Plan finansowy Gminy Praszka na lata 2004 – 2006.

Lp.	Wyszczególnienie	PROGNOZA (w tys. zł)		
		2004	2005	2006
1.	Dochody własne	9.014	9.465	9.900
	w tym:			
	- udział w dochodach budżetu państwa	3.126	3.600	3.780
	- dochody z e sprzedaży mienia	400	277	240
2.	Subwencje	6.493	6.688	6.888
3.	Dotacje na zadania zlecone i porozumienia	1.627	1.945	2.003

4.	Dotacje na zadania własne	318	579	5.276
I. Dochody (1 + 2 + 3 +4)		17.452	18.677	24.067
II. Kredyty i pożyczki długoterminowe		2.212	2.387	740
III. Środki UE i Budżetu Państwa		-	572	3.775
<b>Razem (I + II + III)</b>		<b>19.664</b>	<b>22.729</b>	<b>28.582</b>
5.	Wydatki bieżące, w tym płace i pochodne	16.452	16.946	17.455
6.	Wydatki majątkowe	3.372	4.805	7.859
IV. Ogółem wydatki (5 + 6)		19.824	21.751	25.319
7.	Splata kredytów i pożyczek	888	1.988	1.010
8.	Splata odsetek od kredytów i pożyczek	36	100	51
V. Ogółem (7 + 8)		924	2.088	1.0361
<b>Razem (IV + V)</b>		<b>20.748</b>	<b>23.839</b>	<b>26.375</b>

#### **Wnioski:**

- realizacja określonych przedsięwzięć inwestycyjnych, wymaga wygenerowania wkładu własnego w ustalonej wysokości;
- realizacja zadań wymaga zaciągania długoterminowych zobowiązań kredytowych,
- Gmina Praszka powinna się wstrzymać z zaciąganiem nowych zobowiązań kredytowych co najmniej do 2006 roku.

## 2. Możliwości pozyskania wsparcia finansowego na realizację Planu Rozwoju Lokalnego Miasta i Gminy Praszka w okresie 2004-2006

Wobec ograniczonych środków pozostających w dyspozycji gminy, które będzie ona mogła przeznaczyć na planowane inwestycje, niezbędnym będzie poszukiwanie wsparcia finansowego ze źródeł zewnętrznych, zarówno krajowych, jak i zagranicznych. W okresie 2004-2006 największym potencjalnym źródłem dofinansowania dla zadań planowanych przez gminę są Fundusze Strukturalne Unii Europejskiej, w tym przede wszystkim Europejski Fundusz Rozwoju Regionalnego (EFRR).

Z punktu widzenia jednostki samorządu terytorialnego zdecydowanie najbardziej interesującym jest Zintegrowany Program Operacyjny Rozwoju Regionalnego (ZPORR). Poniżej wskazane zostały działania ZPORR, które w związku ze specyfiką projektów planowanych w gminie Praszka można uznać za potencjalne źródło wsparcia finansowego.

### ***Działanie 1.1. Modernizacja i rozbudowa regionalnego układu transportowego***

#### ***Poddziałanie 1.1.1 Infrastruktura drogowa***

Wspierane będą projekty stanowiące ważny element regionalnego systemu transportowego (drogi wojewódzkie, powiatowe, gminne) poprawiające dostęp do:

- sieci dróg krajowych lub międzynarodowych,
  - regionalnych centrów gospodarczych ważnych z punktu widzenia rozwoju społeczno-gospodarczego regionu,
  - istniejących lub planowanych obiektów przemysłowych i usługowych (np. parki przemysłowe),
  - portów morskich, portów rybackich, portów rzecznych wykorzystywanych do celów gospodarczych, lotnisk, stacji kolejowych i innych obiektów transportu publicznego,
- a także projekty odciążające układy komunikacyjne miast, w tym w szczególności centra gospodarcze i zabytkowe.

W ramach Poddziałania 1.1.1. wspierane będą również projekty dotyczące: budowy, przebudowy, remontów lub rozbudowy dróg w granicach administracyjnych miast powyżej 20 tys. mieszkańców (z wyłączeniem autostrad, dróg ekspresowych, dróg krajowych i dróg wewnętrznych).

Rodzaje projektów:

1. Budowa, przebudowa, remont lub rozbudowa dróg, węzłów, skrzyżowań, skrzyżowań z ruchem okrężnym wraz z towarzyszącą infrastrukturą drogową celem m.in. osiągnięcia standardów Unii Europejskiej w zakresie dopuszczalnego nacisku na oś, bezpieczeństwa i ochrony środowiska;
2. Budowa, przebudowa, remont lub rozbudowa obiektów mostowych, wiaduktów, estakad, tuneli drogowych i innych obiektów inżynieryjnych, obwodnic, obejść miast i miejscowości, w tym ich połączeń z sieciami dróg wraz z towarzyszącą infrastrukturą drogową, celem m.in. osiągnięcia standardów Unii Europejskiej w ww. zakresie.
3. Infrastruktura towarzysząca w zakresie bezpieczeństwa ruchu drogowego, ochrony środowiska lub przyczyniającej się do realizacji polityki horyzontalnej w zakresie infrastruktury społeczeństwa informacyjnego wyłącznie w przypadku: budowy, przebudowy, remontów lub modernizacji rodzajów projektów realizowanych w pkt. 1 i 2 w ramach tego poddziałania, w tym:
  - budowa, przebudowa, rozbudowa lub remont dróg lub nawierzchni dróg oraz wyposażenie obiektów inżynieryjnych w: zjazdy, zatoki autobusowe i inne niezbędne urządzenia drogowe,
  - budowa, przebudowa, modernizacja lub remont urządzeń bezpieczeństwa ruchu drogowego w tym: sygnalizacji świetlnej, barier ochronnych lub ogrodzeń,
  - budowa lub remont osłon przeciwołśnieniowych lub ekranów akustycznych,
  - budowa lub remont chodników,
  - budowa lub remont przejść dla pieszych, jak również wszelkie inne prace infrastrukturalne pozwalające zwiększyć bezpieczeństwo pieszych, rowerzystów czy zwierząt,
  - budowa, remont lub modernizacja ciągów, ścieżek rowerowych,
  - budowa, przebudowa lub remont infrastruktury służącej obsłudze pasażerów (np. miejsca postoju podróżnych),
  - budowa lub modernizacja oświetlenia,
  - budowa lub remont miejsc do wypoczynku dla kierowców, w tym zakup wyposażenia dotyczące wkomponowania ww. rodzaju projektów w krajobraz,
  - budowa, rozbudowa lub remont infrastruktury drogowej przyczyniającej się do ochrony środowiska (np. urządzenia odwadniające w tym kanalizacja deszczowa, zbiorniki retencyjne, przepusty, sączki, zbiorniki odparowujące, separatory dla wód opadowych),
  - budowa kanalizacji teletechnicznej.

Poziom dofinansowania projektów:

Dofinansowanie z EFRR: - max 75% wydatków kwalifikowanych.

### ***Działanie 1.2. Infrastruktura ochrony środowiska***

Działanie ma na celu ograniczenie ilości zanieczyszczeń przedostających się do powietrza, wód i gleb, poprawę stanu bezpieczeństwa przeciwpowodziowego, zwiększenie wykorzystania energii pochodzącej ze źródeł odnawialnych, a także poprawę zarządzania środowiskiem.

Rodzaje projektów:

**Zaopatrzenie w wodę, pobór wody i oczyszczanie ścieków**

1. budowa i modernizacja sieci wodociągowych
2. budowa i modernizacja sieci kanalizacji sanitarnych
3. budowa i modernizacja sieci kanalizacji deszczowych
4. budowa i modernizacja stacji uzdatniania wody
5. budowa i modernizacja oczyszczalni ścieków
6. budowa zbiorników umożliwiających pozyskanie wody pitnej

#### **Gospodarka odpadami**

1. organizacja i wdrażanie systemów selektywnej zbiórki odpadów i recyklingu
2. wdrażanie systemowej gospodarki odpadami komunalnymi (m.in. budowa sortowni, kompostowni, obiektów termicznej, termiczno-chemicznej i mechanicznej utylizacji odpadów; budowa nowych, modernizacja istniejących i rekultywacja nieczynnych składowisk; likwidacja "dzikich" składowisk)
3. budowa i modernizacja spalarni odpadów niebezpiecznych
4. rekultywacja i likwidacja składowisk odpadów niebezpiecznych

#### **Poprawa jakości powietrza**

1. modernizacja i rozbudowa miejskich systemów ciepłowniczych i wyposażenie ich w instalacje ograniczające emisje zanieczyszczeń pyłowych i gazowych do powietrza
2. przekształcenie istniejących systemów ogrzewania obiektów użyteczności publicznej w systemy bardziej przyjazne dla środowiska, w szczególności ograniczenie "niskiej emisji"

#### **Zapobieganie powodziom**

1. regulacja cieków wodnych (pogłębianie, zapory, stabilizacja brzegów, prace remontowe w korytach rzecznych, itd.), która poprawia bilans wodny i uwzględnia potrzeby ochrony przyrody
2. tworzenie polderów (w tym zalesienie) oraz odtwarzanie naturalnych terenów zalewowych
3. budowa i modernizacja wałów przeciwpowodziowych wraz z niezbędnymi drogami dojazdowymi
4. budowa i modernizacja małych zbiorników retencyjnych i stopni wodnych w ramach tzw. "małej retencji"
5. ochrona brzegów morskich

#### **Wsparcie zarządzania ochroną środowiska**

1. opracowanie baz danych dotyczących lasów, jakości gleb, wód, powietrza
2. tworzenie systemów pomiaru zanieczyszczeń w miastach oraz systemów informowania mieszkańców o poziomie zanieczyszczeń
3. utworzenie sieci stacji kontrolnych i ostrzegawczych w zakresie jakości wód
4. tworzenie map terenów zalewowych
5. tworzenie systemów monitoringu środowiska, w tym reagowania na zagrożenia
6. tworzenie systemów informacji przeciwpowodziowej

#### **Wykorzystanie odnawialnych źródeł energii**

1. budowa, rozbudowa i modernizacja infrastruktury służącej do produkcji i przesyłu energii odnawialnej (energia wiatrowa, wodna, geotermalna, kolektory słoneczne i ogniwa fotowoltaiczne, biomasa)

Poziom dofinansowania projektów:

Dofinansowanie z EFRR: - max 75% wydatków kwalifikowalnych;  
 - max 50% wydatków kwalifikowanych w przypadku projektów generujących znaczny dochód netto.

### ***Działanie 1.5. Infrastruktura społeczeństwa informacyjnego***

Celem głównym działania jest wspieranie rozwoju województw poprzez rozbudowę regionalnej i lokalnej infrastruktury społeczeństwa informacyjnego, a także wyrównanie dysproporcji w zakresie dostępu i wykorzystania Internetu oraz innych Technologii Informacyjnych i Komunikacyjnych (ICT) pomiędzy regionami w Polsce i Unii Europejskiej oraz w układzie wewnątrz regionalnym, a w szczególności pomiędzy dużymi ośrodkami, a obszarami wiejskimi i małymi miastami.

Wsparcie w ramach tego działania będzie występować w następujących rodzajach projektów pilotażowych służących wdrożeniu dwóch działań przewidzianych w dokumencie *e-Europe 2005 Action Plan*:

1. budowa lub rozbudowa lokalnych lub regionalnych szerokopasmowych i bezpiecznych sieci, współdziałających ze szkieletowymi sieciami regionalnymi lub krajowymi;
2. budowa, przebudowa lub wyposażenie inwestycyjne centrów zarządzania sieciami regionalnymi lub lokalnymi;
3. budowa i wdrażanie platform elektronicznych dla zintegrowanego systemu wspomagania zarządzania na poziomie wojewódzkim, powiatowym i gminnym – najchętniej z połączeniem szerokopasmowym;
4. projekty związane z przygotowaniem instytucji publicznych (np. lokalnej i regionalnej administracji samorządowej, ochrony zdrowia, edukacji, (z wyłączeniem e-ryнку pracy), do elektronicznego obiegu dokumentów, elektronicznej archiwizacji dokumentów oraz rozwoju elektronicznych usług dla ludności z wykorzystaniem podpisu elektronicznego, w tym m.in. tworzenie systemów informacji przestrzennej (gis) oraz modernizacja infrastruktury informatycznej, bezpieczny intranet – jeśli stanowiąc będą część szerszego projektu w ramach Działania 1.5. ZPORR,
5. tworzenie publicznych punktów dostępu do internetu
  - aktywne - Telecentra;
  - pasywne – do których zaliczamy Infomaty (jeśli będą stanowiąc część szerszego projektu w ramach Działania 1.5. ZPORR),
  - model pośredni – do których zaliczamy różne rozwiązania wykorzystujące dostęp do Internetu dla poprawy efektywności merytorycznej statutowych celów instytucji i organizacji pożytku publicznego w obiektach publicznie dostępnych – na przykład: bibliotekach publicznych, domach kultury, szkołach wyższych, świetlicach gminnych (za wyjątkiem szkół i bibliotek pedagogicznych oraz innych instytucji wspieranych w tym zakresie przez SPO „Rozwój Zasobów Ludzkich 2004 - 2006”) - najchętniej z połączeniem szerokopasmowym;
7. budowa lub rozbudowa lokalnych lub regionalnych bezpiecznych systemów transmisji danych, zwłaszcza na terenach wiejskich i małych miast przy wykorzystaniu nowoczesnych technologii (np. transmisja satelitarna, droga radiowa).

Poziom dofinansowania projektów:

Dofinansowanie z EFRR:

- max 75% wydatków kwalifikowanych.

Dofinansowanie z krajowych środków publicznych:

- z budżetu państwa (zgodnie z zasadami ustalonymi przez danego dysponenta części budżetowej)

### ***Działanie 3.1. Obszary wiejskie***

Do realizacji przewidziane są projekty, które mają wpływ na zwiększenie atrakcyjności gospodarczej i inwestycyjnej obszaru objętego projektem oraz tworzą warunki dla wzrostu zatrudnienia, a także projekty, które przyczyniają się do zapewnienia dobra publicznego lub poprawy jakości istniejącego dobra publicznego.

Typy projektów, jakie mogą ubiegać się o wsparcie to projekty inwestycyjne zlokalizowane na obszarach wiejskich i miast do 20 tys. mieszkańców, wynikające z planów rozwoju lokalnego, przygotowanych w formule partnerstwa na poziomie gminnym.

Rodzaje kwalifikujących się projektów:

**Budowa lub modernizacja urządzeń do odprowadzania i oczyszczania ścieków**

- sieci kanalizacyjne,
- sieci kanalizacji deszczowej,
- oczyszczalnie ścieków,
- inne urządzenia do oczyszczania, gromadzenia, odprowadzania i przesyłania ścieków.

**Budowa lub modernizacja urządzeń zaopatrzenia w wodę i poboru wody**

- sieci wodociągowe,
- ujęcia wody (w tym ochrona ujęć i źródeł wody pitnej),
- urządzenia służące do gromadzenia, przechowywania i uzdatniania wody,
- urządzenia regulujące ciśnienie wody.

**Wykorzystanie odnawialnych źródeł energii**

- budowa, rozbudowa i modernizacja urządzeń do produkcji i przesyłu energii ze źródeł odnawialnych (energia, wiatrowa, wodna, kolektory słoneczne i ogniwa fotowoltaiczne, energia uzyskiwana z wykorzystania biomasy i inne).

**Poprawa jakości powietrza**

- modernizacja i rozbudowa systemów ciepłowniczych i wyposażenie ich w instalacje ograniczające emisje zanieczyszczeń pyłowych i gazowych do powietrza,
- przekształcenie istniejących systemów ogrzewania obiektów użyteczności publicznej w systemy bardziej przyjazne dla środowiska, w szczególności ograniczenie "niskiej emisji".

**Gospodarka odpadami**

- budowa, modernizacja, rekultywacja lub likwidacja składowisk odpadów (w tym rekultywacja bądź likwidacja składowisk odpadów niebezpiecznych),
- budowa lub modernizacja miejsc utylizacji opakowań i nieużytych środków ochrony roślin,
- likwidacja dzikich wysypisk,
- kompleksowe systemy zagospodarowania odpadów na poziomie lokalnym, obejmujące m.in. odbiór posegregowanych odpadów od mieszkańców, odzyskiwanie surowców wtórnych, recykling, kompostowanie odpadów organicznych.

**Przeciwdziałanie powodziom**

- regulacja cieków wodnych (pogłębianie, zapory, stabilizacja brzegów, prace remontowe w korytach rzecznych, itd.), która poprawia bilans wodny i uwzględnia potrzebę ochrony przyrody,
- tworzenie polderów (włączając wykorzystanie naturalnych sposobów przeciwdziałania powodzi, takich jak obsadzanie roślinnością, zalesianie) oraz odtwarzanie naturalnych terenów zalewowych,
- budowa i modernizacja wałów przeciwpowodziowych wraz z drogami dojazdowymi,
- budowa i modernizacja małych zbiorników retencyjnych i stopni wodnych w ramach tzw. „małej retencji”.

**Budowa lub modernizacja dróg gminnych i powiatowych o znaczeniu lokalnym**

- drogi powiatowe i gminne wraz z towarzyszącą infrastrukturą drogową,
- lokalne obiekty mostowe (mosty i wiadukty) na drogach gminnych i powiatowych wraz z towarzyszącą infrastrukturą drogową,
- drogi w granicach administracyjnych miejscowości i miast do 20 tys. mieszkańców wraz z towarzyszącą infrastrukturą drogową.

#### **Kompleksowe uzbrojenie terenu pod inwestycje**

- projekty kompleksowego uzbrojenia terenu przeznaczonego w miejscowym planie zagospodarowania przestrzennego pod inwestycje, z wyłączeniem terenów pod inwestycje mieszkaniowe – uzbrojenie związane z dostarczeniem podstawowych mediów – kanalizacji, wodociągu, instalacji elektrycznych, gazowych oraz dróg wewnętrznych.

#### **Budowa lub modernizacja lokalnej bazy kulturalnej i turystycznej**

- infrastruktura służąca rozwojowi aktywnych form turystyki,
- infrastruktura noclegowa, gastronomiczna, informacyjno-recepcyjna i inna infrastruktura turystyczna,
- systemy informacji kulturalnej i turystycznej,
- infrastruktura kultury, w szczególności zaplecze kulturalne i rozrywkowe – sale koncertowe i wystawowe, amfiteatry,
- projekty polegające na restauracji i rewitalizacji obiektów dziedzictwa kulturowego,
- systemy zabezpieczeń obiektów dziedzictwa kulturowego na wypadek zagrożeń (zabezpieczeń szczególnie pożarów, włamań),
- projekty inwestycyjne gmin uzdrowiskowych związane z rozwojem funkcji leczniczo-wypoczynkowych.

Poziom dofinansowania projektów:

Dofinansowanie z EFRR:

- max 75% wydatków kwalifikowalnych
- max 50% wydatków kwalifikowalnych – tylko w przypadku projektów dotyczących kompleksowego uzbrojenia terenu, gdy inwestycja generuje znaczący dochód netto

Dofinansowanie z krajowych środków publicznych:

- z budżetu państwa – Minister Gospodarki, Pracy i Polityki Społecznej (10% wydatków kwalifikowalnych) oraz zgodnie z zasadami ustalonymi przez danego dysponenta części budżetowej).

### ***Działanie 3.2. Obszary podlegające restrukturyzacji***

Głównym celem działania jest przeciwdziałanie marginalizacji społecznej i ekonomicznej obszarów restrukturyzowanych.

Rodzaje projektów:

#### **Budowa lub modernizacja urządzeń do odprowadzania i oczyszczania ścieków**

- sieci kanalizacyjne,
- sieci kanalizacji deszczowej,
- oczyszczalnie ścieków,
- inne urządzenia do oczyszczania, gromadzenia, odprowadzania i przesyłania ścieków.

#### **Budowa lub modernizacja urządzeń zaopatrzenia w wodę**

- sieci wodociągowe,
- ujęcia wody (w tym ochrona ujęć i źródeł wody pitnej),
- urządzenia służące do gromadzenia, przechowywania i uzdatniania wody,
- urządzenia regulujące ciśnienie wody.

### **Wykorzystanie odnawialnych źródeł energii**



- budowa, rozbudowa i modernizacja urządzeń do produkcji i przesyłu energii ze źródeł odnawialnych (energia, wiatrowa, wodna, kolektory słoneczne i ogniwa fotowoltaiczne, energia uzyskiwana z wykorzystania biomasy i inne),

#### **Poprawa jakości powietrza**

- modernizacja i rozbudowa systemów ciepłowniczych i wyposażenie ich w instalacje ograniczające emisje zanieczyszczeń pyłowych i gazowych do powietrza,
- przekształcenie istniejących systemów ogrzewania obiektów użyteczności publicznej w systemy bardziej przyjazne dla środowiska, w szczególności ograniczenie "niskiej emisji".

#### **Gospodarka odpadami**

- budowa, modernizacja, rekultywacja lub likwidacja składowisk odpadów (w tym rekultywacja bądź likwidacja składowisk odpadów niebezpiecznych),
- budowa lub modernizacja miejsc utylizacji opakowań i nieużytych środków ochrony roślin,
- likwidacja dzikich wysypisk,
- kompleksowe systemy zagospodarowania odpadów na poziomie lokalnym, obejmujące m.in. odbiór posegregowanych odpadów od mieszkańców, odzyskiwanie surowców wtórnych, recykling, kompostowanie odpadów organicznych.

#### **Budowa lub modernizacja dróg gminnych i powiatowych o znaczeniu lokalnym**

- drogi powiatowe i gminne wraz z towarzyszącą infrastrukturą drogową,
- lokalne obiekty mostowe (mosty i wiadukty) na drogach gminnych i powiatowych wraz z towarzyszącą infrastrukturą drogową,
- drogi w granicach administracyjnych miejscowości i miast do 20 tys. mieszkańców wraz z towarzyszącą infrastrukturą drogową.

#### **Kompleksowe uzbrojenie terenu pod inwestycje**

- projekty kompleksowego uzbrojenia terenu przeznaczonego w miejscowym planie zagospodarowania przestrzennego pod inwestycje, za wyjątkiem terenów z przeznaczeniem pod inwestycje mieszkaniowe – uzbrojenie związane z dostarczeniem podstawowych mediów – kanalizacji, wodociągu, instalacji elektrycznych, gazowych oraz dróg wewnętrznych, itp.

#### **Budowa lub modernizacja lokalnej bazy kulturalnej i turystycznej**

- infrastruktura służąca rozwojowi aktywnych form turystyki,
- infrastruktura noclegowa, gastronomiczna, informacyjno-recepcyjna,
- systemy informacji kulturalnej i turystycznej,
- infrastruktura kultury, w szczególności zaplecze kulturalne i rozrywkowe – sale koncertowe i wystawowe, amfiteatry,
- projekty polegające na restauracji i rewitalizacji obiektów dziedzictwa kulturowego,
- systemy zabezpieczeń obiektów dziedzictwa kulturowego na wypadek zagrożeń (w szczególności pożarów, włamań).

#### **Inkubatory przedsiębiorczości**

- modernizacja obiektów, w których zlokalizowane będą inkubatory przedsiębiorczości,
- przystosowanie obiektów do pełnienia funkcji inkubatorów przedsiębiorczości.

Poziom dofinansowania projektów:

Dofinansowanie z EFRR:

- max 75% wydatków kwalifikowalnych
- max 50% wydatków kwalifikowalnych – tylko w przypadku projektów dotyczących kompleksowego uzbrojenia terenu, gdy inwestycja generuje znaczący dochód netto

Dofinansowanie z krajowych środków publicznych:

- z budżetu państwa – Minister Gospodarki, Pracy i Polityki Społecznej (10% wydatków kwalifikowalnych) oraz zgodnie z zasadami ustalonymi przez danego dysponenta części budżetowej).

### ***Działanie 3.5. Lokalna infrastruktura społeczna***

Działanie to podzielone jest na dwa poddziałania. W ramach Poddziałania 3.5.1. *Lokalna infrastruktura edukacyjna i sportowa* możliwe jest uzyskanie wsparcia następujących typów projektów:

- budowa nowych i przebudowa, rozbudowa istniejących obiektów dydaktycznych (w szczególności budynków szkolnych, przedszkolnych, laboratoriów dydaktycznych, sal do praktycznej nauki zawodu w szkołach ponadgimnazjalnych),
- budowa nowych i przebudowa, rozbudowa istniejących bibliotek,
- budowa nowych i przebudowa, rozbudowa istniejących obiektów sportowych (w szczególności sal gimnastycznych, basenów, boisk sportowych, stadionów, hal sportowych),
- budowa nowych i przebudowa, rozbudowa istniejących obiektów infrastruktury społeczno – edukacyjnej ( w szczególności burs, internatów, stołówek),
- budowa, rozbudowa i przebudowa infrastruktury technicznej i sanitarnej,
- wyposażenie obiektów sportowych, dydaktycznych i społeczno-edukacyjnych,
- zagospodarowanie otoczenia obiektów wyłącznie w przypadku realizacji ww. projektów realizowanych w ramach poddziałania.

Poziom dofinansowania projektów:

Dofinansowanie z EFRR:

- max 75% wydatków kwalifikowanych.

Dofinansowanie z krajowych środków publicznych:

- z budżetu państwa - Minister Gospodarki i Pracy (10% wydatków kwalifikowanych).

W ramach poddziałania 3.5.2 - Lokalna infrastruktura ochrony zdrowia możliwe jest uzyskanie wsparcia następujących typów projektów:

Poddziałanie skierowane jest w szczególności na:

- przebudowę, modernizację obiektów związanych z infrastrukturą ochrony zdrowia, w taki sposób aby dostosować je do wymogów określonych w aktualnych przepisach prawa w szczególności Rozporządzenia Ministra Zdrowia i Opieki Społecznej, z dnia 21 września 1992 r. w sprawie wymagań, jakim powinny odpowiadać pod względem fachowym i sanitarnym pomieszczenia i urządzenia zakładu opieki zdrowotnej,
- wymianę wyeksploatowanych nośników energii na bardziej ekonomiczne i ekologiczne,
- termoizolację budynków,
- przebudowę i wyposażenie sal zabiegowych,
- dostosowanie obiektów do potrzeb pacjentów, w szczególności osób niepełnosprawnych,
- zakup systemów informatycznych poprawiających zarządzanie w tym: zakup sprzętu komputerowego,
- modernizację oraz zakup nowych urządzeń medycznych m. in. sprzętu do diagnostyki, terapii i rehabilitacji.

Wsparcie będzie skierowane na podniesienie jakości ochrony zdrowia nie zaś na rozbudowę tego sektora. Wszystkie projekty muszą być rozpatrywane w kontekście

Narodowego Programu Zdrowia lub strategii rozwoju województwa lub regionalnej strategii ochrony zdrowia, ponadto muszą zapewniać środki na koszty operacyjne funkcjonowania inwestycji.

Poziom dofinansowania projektów:

Dofinansowanie z EFRR:

- max 75% wydatków kwalifikowanych.

Dofinansowanie z krajowych środków publicznych:

- z budżetu państwa - Minister Gospodarki i Pracy (10% wydatków kwalifikowanych).

Oprócz funduszy Unii Europejskiej istotnym źródłem wsparcia mogą być również podmioty krajowe. W kontekście planów inwestycyjnych Gminy Praszka należy przede wszystkim wskazać:

### ***Narodowy Fundusz Ochrony Środowiska i Gospodarki Wodnej (NFOŚiGW)***

Fundusz udziela pożyczek, kredytów, dotacji i dopłat do oprocentowania preferencyjnych kredytów na cele określone w ustawie z dnia 27 kwietnia 2001 r. Prawo ochrony środowiska, zgodnie z priorytetami NFOŚ, określonymi w oparciu o: „Politykę Ekologiczną Państwa”, listy przedsięwzięć priorytetowych wojewódzkich funduszy ochrony środowiska i gospodarki wodnej oraz zgodnie z planem działalności i kryteriami wyboru przedsięwzięć, o których mowa w art. 414 ust. 1 pkt. 1 i ust. 2 pkt. 3 powołanej ustawy. Jako priorytetowe traktuje się te przedsięwzięcia, których realizacja wynika z konieczności wypełnienia zobowiązań Polski wobec Unii Europejskiej związanych z członkostwem Rzeczypospolitej Polskiej w Unii Europejskiej. Zadania planowane przez Gminę Praszka mogą uzyskać wsparcie w ramach następujących programów priorytetowych:

- *Ochrona wód przed zanieczyszczeniem*

W ramach programu będą dofinansowywane przedsięwzięcia związane z realizacją:

- „Krajowego programu oczyszczania ścieków komunalnych”, w tym:
  - a) dokumentacja techniczna przedsięwzięć,
  - b) oczyszczalnie,
  - c) kanalizacja
- Oczyszczalni i podczyszczalni ścieków przemysłowych.

- *Gospodarka wodna*

W ramach programu będą dofinansowywane przedsięwzięcia mające na celu zwiększenie i poprawę jakości zasobów wodnych oraz zwiększenie bezpieczeństwa przeciwpowodziowego, w tym:

- a) wspieranie budowy szczególnie ważnych inwestycji wieloletnich,
  - b) poprawa jakości wody do picia – przedsięwzięcia współfinansowane ze środków Unii Europejskiej, a wskazane przez Ministra Środowiska,
  - c) wspieranie ekologicznych form transportu wodnego poprzez fundusz żeglugowy,
  - d) poprawa jakości wody do picia – stacje uzdatniania wody.
- *Ochrona powietrza przed zanieczyszczeniem poprzez zapobieganie i ograniczenie emisji zanieczyszczeń oraz oszczędzanie surowców i energii.*

W ramach programu dofinansowywane będą przedsięwzięcia mające na celu:

- ograniczanie emisji zanieczyszczeń z dużych źródeł spalania paliw,
- oszczędzanie surowców i energii,
- poprawę jakości paliw i technologii silnikowych stosowanych w transporcie,
- modernizację systemów ciepłowniczych,
- wykorzystanie alternatywnych, a przyjaznych środowisku źródeł energii,

- ochronę przed promieniowaniem jonizującym,
- utylizację odpadów w procesie spalania,
- ograniczanie emisji lotnych związków organicznych oraz odorów.

#### ***Agencja Restrukturyzacji i Modernizacji Rolnictwa (ARiMR).***

ARiMR spełnia znaczącą rolę w rozwoju przedsiębiorczości na wsi. Agencja podejmuje wielokierunkowe działania, których podstawowym celem jest przyśpieszenie procesu przemian strukturalnych w rolnictwie i obszarach wiejskich.

Wsparciem Agencji objęte są w szczególności:

- inwestycje w rolnictwie, przetwórstwie rolno-spożywczym i usługach dla rolnictwa,
- poprawa struktury agrarnej gospodarstw rolnych,
- przedsięwzięcia tworzące nowe miejsca pracy na wsi dla mieszkańców obszarów wiejskich,
- rozwój infrastruktury techniczno-produkcyjnej w obszarach wiejskich,
- instytucje związane z tworzeniem giełd i rynków hurtowych,
- przedsięwzięcia w zakresie oświaty rolniczej, doradztwa rolniczego i szkoleń w dziedzinie rolnictwa.

Potencjalnymi beneficjentami mogą być:

- gospodarstwa rolne, zakłady przetwórstwa rolno-spożywczego, jednostki świadczące usługi dla rolnictwa;
- podmioty gospodarcze zainteresowane tworzeniem nowych, stałych miejsc pracy w działalnościach pozarolniczych na terenach wiejskich;
- samorządy gmin realizujące na terenach wiejskich inwestycje z zakresu budowy infrastruktury komunalnej;
- uczelnie, szkoły, ośrodki doradztwa rolniczego, instytuty naukowe zajmujące się oświatą i doradztwem dla sektora gospodarki żywnościowej;
- podmioty tworzące giełdy rolne i rynki hurtowe.

Pomoc Agencji realizowana jest poprzez dopłaty do kredytów i pożyczek, udzielanie gwarancji kredytowych i poręczeń kredytowych, udział w finansowaniu przedsięwzięć z zakresu infrastruktury technicznej, pomoc finansową na działalność związaną z podnoszeniem i zmianą kwalifikacji zawodowych, doradztwem oraz informacją w rolnictwie i jego otoczeniu.

#### ***Fundacja EkoFundusz***

EkoFundusz jest fundacją powołaną w 1992 r. przez Ministra Finansów, działającego w imieniu Skarbu Państwa, dla efektywnego zarządzania środkami finansowymi pochodzącymi z zamiany części zagranicznego długu na wspieranie przedsięwzięć związanych z ochroną środowiska. EkoFundusz dysponując pieniędzmi krajów wierzycielskich, dofinansowuje w formie dotacji projekty mające istotne znaczenie dla ochrony środowiska w skali regionu czy kraju. Ponadto zadaniem EkoFunduszu jest ułatwienie transferu na polski rynek najlepszych zagranicznych technologii, a także stymulowanie rozwoju polskiego przemysłu ochrony środowiska.

### 3. Wsparcia finansowe na realizację Planu Rozwoju Lokalnego Miasta i Gminy Praszka w okresie planowania 2007 – 2013

Planowane przez gminę zadania, których okres realizacji przypada na rok 2007 i lata dalsze będą mogły liczyć na wsparcie realizowanych zadań (w tym infrastrukturalnych) z Funduszy Strukturalnych UE również w kolejnym okresie programowania dla tych instrumentów finansowych, tj. w latach 2007-2013. Aktualnie największe przybliżenie pozwalające ocenić zakres wsparcia z funduszy strukturalnych w tych latach w Polsce zawiera dokument opracowany w Ministerstwie Gospodarki, Pracy i Polityki Społecznej pn. *Założenia Narodowego Planu Rozwoju na lata 2007-2013*. Odnosi się on do stanowiska Komisji Europejskiej w sprawie przyszłości polityki strukturalnej i jednocześnie wskazuje pola, na których będzie koncentrować się wsparcie oraz wstępnie określa mechanizmy, jakie będą stosowane w celu realizacji tej polityki. W części „Założeń...” dotyczącej przyszłości polityki regionalnej wskazano m.in., że główną zasadą tej polityki powinna być ponadto koncentracja na projektach „twardych” dotyczących inwestycji w regionach. Inwestycje te mogą obejmować następujące, najważniejsze kierunki:

- dostępność komunikacyjną – zarówno kolejową, drogową jak i lotniczą oraz morską,
- infrastrukturę regionalną – telekomunikacyjną, media, uzbrojenie gruntów pod inwestycje,
- infrastrukturę dostępu szerokopasmowego do Internetu oraz rozwój elektronicznych usług i treści,
- programy zwiększające dostępność finansowania dla sektora MŚP ze szczególnym uwzględnieniem firm szybko rozwijających się, innowacyjnych – fundusze poręczeniowe, pożyczkowe, kapitałowe,
- projekty inwestycyjne polepszające stan środowiska naturalnego, ofertę kulturalną, ochronę dziedzictwa kulturowego i edukację.

W dokumencie tym wskazano również, że w okresie 2007-2013 zwiększona powinna zostać rola województw w kształtowaniu polityki regionalnej, co oznacza, że to województwa będą samodzielnie formułować programy operacyjne dostosowane maksymalnie do uwarunkowań regionalnych.

Powyższe daje podstawę, aby oczekiwać, że zadania planowane przez Gminę Praszka na lata następujące po roku 2006, będą mogły uzyskać znaczące wsparcie ze środków europejskich.

## VIII. SYSTEM WDRAŻANIA

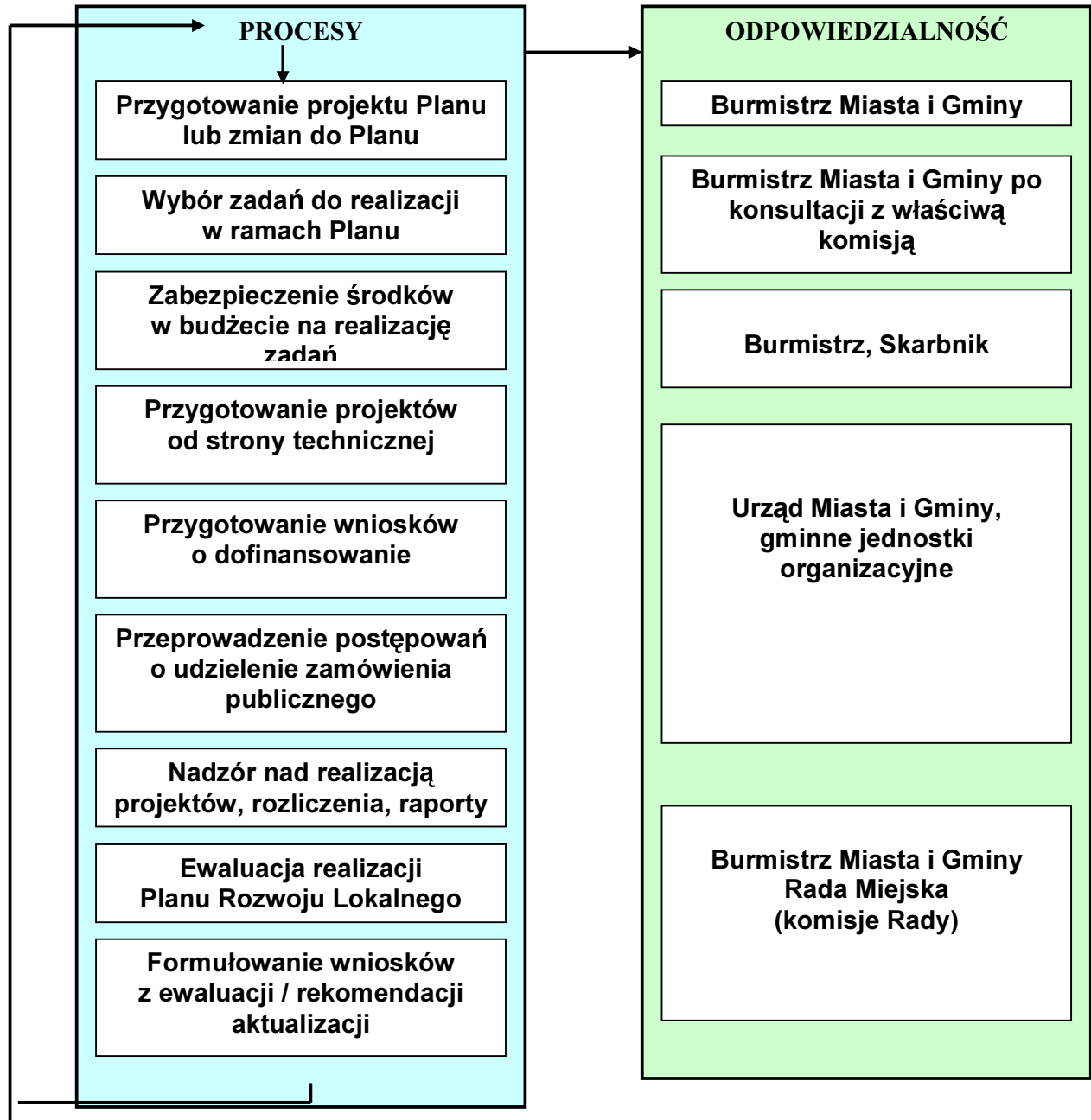
Podstawowym celem Planu Rozwoju Lokalnego Miasta i Gminy Praszka jest stworzenie warunków do dynamicznego rozwoju gospodarczego i zapewnienie korzystnych warunków życia mieszkańców. Zapisy Planu Rozwoju Lokalnego Miasta i Gminy Praszka wynikają bezpośrednio z priorytetów i celów strategicznych zawartych w Strategii Rozwoju Miasta i Gminy Praszka i stanowią ich konkretyzację w postaci projektów gotowych do realizacji.

Osiągnięty w wyniku współpracy władz Gminy ze społecznością lokalną Plan jest dokumentem zamkniętym i zawierającym konkretne zapisy projektów gotowych do realizacji, które będą sukcesywnie wdrażane na przestrzeni lat 2004 – 2006 oraz 2007 – 2013.

Realizacja Planu oparta będzie o zasadę subsydiarności (pomocniczości), co oznacza że dopełnieniem środków własnych na realizację projektów będzie wsparcie środkami pochodzącymi z Funduszy Strukturalnych Unii Europejskiej oraz z budżetu państwa. Ustalone do realizacji zadania wdrażane będą przez Gminę Praszka reprezentowaną przez Burmistrza przy pomocy Urzędu Miasta i Gminy oraz gminnych jednostek organizacyjnych.

System wdrażania Planu Rozwoju Lokalnego Miasta i Gminy Praszka obejmuje szereg procesów niezbędnych do jego realizacji oraz podmioty, które będą zaangażowane w ich wykonywanie. Procesy wdrażania Planu i zakres odpowiedzialności przedstawia poniższy schemat:

Wykres 4. Schemat wdrażania Planu



We wdrażanie Planu, w zależności od typu projektu, będą również zaangażowane inne jednostki lub organy, niż wskazane na schemacie. Będą to w szczególności: gminne jednostki organizacyjne, których dany projekt będzie bezpośrednio dotyczył.

## **IX. SPOSOBY MONITOROWANIA, OCENY I KOMUNIKACJI SPOŁECZNEJ**

### **1. System monitorowania i oceny Planu**

Zgodnie z obowiązującym prawem Samorząd Gminy, a w jego imieniu Burmistrz odpowiada za realizację Planu Rozwoju Lokalnego. Burmistrz sprawuje także nadzór merytoryczny nad Urzędem Miasta i Gminy oraz gminnymi jednostkami organizacyjnymi odpowiedzialnymi za realizację zapisów Planu. Ocena Planu Rozwoju Lokalnego ma zapewnić kontrolę efektywnej realizacji przyjętych projektów, osiągniętych rezultatów i wpływu jaki wywierają podejmowane działania.

Planuje się następującą procedurę monitorowania Planu Rozwoju Lokalnego:

1. Przegląd Planu Rozwoju Lokalnego będzie przeprowadzany przez cały okres jego obowiązywania, przynajmniej raz w roku. Wynikiem przeprowadzenia przeglądu będzie sprawozdanie zawierające informacje na temat zaawansowania poszczególnych zadań wybranych do realizacji w danym okresie.
2. Burmistrz, który jest odpowiedzialny za wdrażanie Planu składa Radzie Miejskiej sprawozdanie z jego realizacji, które przyjmowane jest uchwałą Rady Miejskiej.
3. Zmiany w dokumencie dokonywane będą uchwałą Rady Miejskiej na wniosek Burmistrza po wydaniu stosownej opinii przez Komisję ds. Rozwoju Lokalnego.

Ocena średniokresowa Planu będzie dokonywana po zakończeniu I okresu programowania, tj. w pierwszym kwartale 2007 r. Jej celem będzie porównanie założonych w Planie efektów realizacji Planu z faktycznie osiągniętymi wynikami. Na tej podstawie formułowane będą zalecenia na kolejne lata wdrażania Planu. Ocena dokonywana będzie przez Burmistrza Miasta i Gminy, który przedstawi ją do przyjęcia Radzie Miejskiej.

Ocena końcowa zostanie przeprowadzona po zakończeniu całego okresu, w jakim realizowane mają być zadania ujęte w Planie. Wnioski z oceny, sporządzone w trybie analogicznym jak dla oceny średniokresowej, posłużą jako rekomendacje w kolejnych procesach planowania strategicznego.

### **2. Sposoby inicjowania współpracy międzysektorowej**

Gmina Praszka będzie w sposób otwarty podchodziła do projektów zgłaszanych przez podmioty prywatne oraz organizacje pozarządowe, fundacje, stowarzyszenia, kościoły i związki wyznaniowe, mogące pozytywnie wpłynąć na osiągnięcie celów rozwojowych gminy.

Współpraca z wyżej wymienionymi będzie inicjowana poprzez organizację spotkań z mieszkańcami, podczas których przedstawiciele władz miasta prezentować będą możliwości współpracy w nadchodzącym okresie.

Inicjatorem współpracy mogą być również mieszkańcy i organizacje. Propozycje wspólnej z gminą realizacji przedsięwzięć mogą być kierowane do samorządu w trybie ciągłym, zarówno poprzez zwrócenie się na piśmie, jak i w czasie spotkań z Radnymi czy Burmistrzem.



### 3. Upowszechnianie dokumentu i promocja jego efektów

W ramach upowszechniania Planu podejmowane będą następujące działania:

1. Umieszczenie dokumentu Planu Rozwoju Lokalnego na stronie [www.praszka.pl](http://www.praszka.pl) oraz w Biuletynie Informacji Publicznej.
2. Zamieszczenie na tablicy ogłoszeń Urzędu Miasta i Gminy informacji o przyjęciu Planu i możliwościach dostępu do niego.
3. Zamieszczenie informacji na temat Planu Rozwoju Lokalnego w „Życiu Praszki”.
4. Informowanie o zawartych w dokumencie planach inwestycyjnych na zebraniach wiejskich odbywających się w cyklu rocznym.
5. Zapewnienie możliwości zapoznania się przez mieszkańców z Planem Rozwoju Lokalnego poprzez udostępnienie go w biurze Rady Miejskiej.

Dodatkowo wszystkie sprawozdania i oceny powstające w ramach monitorowania Planu, jak również jego zmiany będą publikowane w Biuletynie Informacji Publicznej.

### **Spis tabel:**

1. Drogi powiatowe przebiegające przez teren gminy	s. 9
2. Wykaz dróg gminnych	s. 10
3. Ilość zarejestrowanych podmiotów	s. 16
4. Liczba pracujących w Gminie Praszka	s. 17
5. Ludność według płci i wieku	s. 18
6. Ludność według poziomu wykształcenia i grup wieku w wieku 13 lat i więcej	s. 19
7. Stopa bezrobocia w Gminie Praszka	s. 20
8. Planowane projekty i zadania inwestycyjne w latach 2004 – 2006	s. 41
9. Planowane projekty i zadania inwestycyjne w latach 2007 – 2013	s. 47
10. Planowane spłaty rat pożyczek na lata 2004 – 2007	s. 57
11. Plan finansowy Gminy Praszka na lata 2004 – 2006	s. 57

### **Spis wykresów:**

1. Ludność według wieku	s. 19
2. Procentowy udział zatrudnienia w sektorach gospodarki	s. 21
3. Liczba bezrobotnych	s. 21
4. Schemat wdrażania Planu	s. 70